



MORTALIDAD EN MENORES DE 15 AÑOS CANARIAS. 2001-2016

Diciembre-2018

**Mercedes Gil Muñoz
Pedro L Lorenzo Ruano**

**Unidad de Mortalidad
Servicio de Epidemiología y Prevención
Dirección General de Salud Pública**

ÍNDICE

<u>Introducción.....</u>	<u>4</u>
<u>Objetivo.....</u>	<u>4</u>
<u>Métodos.....</u>	<u>4</u>
<u>Resultados.....</u>	<u>6</u>
<u>Canarias.....</u>	<u>7</u>
<u>Islas.....</u>	<u>14</u>
<u>Gran Canaria.....</u>	<u>14</u>
<u>Lanzarote.....</u>	<u>22</u>
<u>Fuerteventura.....</u>	<u>24</u>
<u>Tenerife.....</u>	<u>27</u>
<u>La Palma.....</u>	<u>35</u>
<u>La Gomera.....</u>	<u>38</u>
<u>El Hierro.....</u>	<u>39</u>
<u>Conclusiones.....</u>	<u>40</u>

Introducción.-

El periodo comprendido entre la infancia y la adolescencia temprana es una etapa de la vida de baja morbimortalidad.

Por tratarse de un grupo de edad especial, hay que destacar la mortalidad registrada en el primer año de vida. La disminución de la mortalidad infantil ha contribuido mucho a elevar la esperanza de vida en los Países desarrollados y es de suponer que ocurra lo mismo en los Países en desarrollo.

En los últimos años España se encontraba entre los diez países de la UE con menor mortalidad infantil y las tasas de Canarias eran similares a las del conjunto de España.

Objetivo.-

El objetivo es analizar la mortalidad de los menores de 15 años en las Islas Canarias y su evolución entre 2001 y 2016.

Métodos.-

Los datos de defunciones y de población fueron obtenidos del Instituto Nacional de Estadística (Movimiento Natural de población, Defunciones según causa de muerte).

El estudio incluyó a los fallecidos menores de 15 años residentes en Canarias entre los años 2001 y 2016, diferenciando entre los menores de 1 año y el grupo de 1-14 años.

Se analizaron los datos para el Archipiélago Canario en su conjunto y para cada una de las Islas en particular, destacando las causas y procesos patológicos más importantes.

Atendiendo al número de fallecidos registrados en cada uno de los territorios y las posibilidades de profundizar en el análisis, se diferenciaron Canarias y las dos Islas Capitalinas (Gran Canaria, Tenerife) por un lado, y las cinco Islas periféricas (Lanzarote, Fuerteventura, La Palma, La Gomera y El Hierro) por otro. Así, en este segundo grupo de Islas, dado el escaso número de defunciones, para el cálculo de

indicadores de 0-14 se agruparon en cuatrienios (2001-2004, 2005-2008, 2009-2012, 2013-2016).

Se calculó el aporte porcentual de cada uno de los grupos de edad estudiados, así como la importancia relativa de cada Isla en relación a Canarias en su conjunto; la tasa de mortalidad infantil y las tasas brutas y ajustadas de mortalidad de los menores de 15 años en todas las Islas y entre 1 y 14 años de edad en las Islas Capitalinas, así como las Razones de las tasas entre niños y niñas dentro de cada Isla y entre la Isla y Canarias en general. El ajuste de las tasas se realizó por el método directo, utilizando como población estándar la teórica europea (2013).

Igualmente, se estudiaron las principales causas de muerte, calculando su aporte porcentual al total de defunciones de cada grupo de edad estudiado.

Los cambios en la mortalidad a través del tiempo (aumento o disminución) se estimaron mediante un análisis de regresión *joinpoint*, realizado a partir de las tasas de ajustadas de mortalidad de cada año del estudio. El modelo de regresión *joinpoint* o modelo segmentado de Poisson es un método estadístico que identifica los puntos donde la dirección o la magnitud de la tendencia cambian significativamente. Este tipo de modelo proporciona la estimación del porcentaje de cambio anual (PCA) así como sus intervalos de confianza al 95% en cada segmento de la regresión, detectando momentos en los que se producen cambios significativos en las tendencias. El análisis se efectuó con el programa estadístico *Joinpoint Regression Program 4.3.1.0*.

Resultados

CANARIAS.-

Durante el periodo 2001-2016 se registraron en Canarias 1.761 defunciones en menores de 15 años, lo que representa el 0,8% de las defunciones en todas las edades. El 55,8% de las mismas corresponden al sexo masculino. (Tabla 1)

Tabla 1.- Defunciones de menores de 15 años. 0-14, 0 y 1-4 años. Canarias. 2001-2016.-

	Ambos sexos						Niños					Niñas				
	0-14		0 años		1-14 años		0-14		0 años		1-14 años	0-14		0 años		1-14 años
	Def	%	Def	%	Def	%	Def	Def	%	Def	%	Def	Def	%	Def	%
2001	144		100	69,4	44	30,6	85	61	71,8	24	28,2	59	39	66,1	20	33,9
2002	132		82	62,1	50	37,9	77	49	63,6	28	36,4	55	33	60,0	22	40,0
2003	156		94	60,3	62	39,7	81	47	58,0	34	42,0	75	47	62,7	28	37,3
2004	152		117	77,0	35	23,0	84	67	79,8	17	20,2	68	50	73,5	18	26,5
2005	137		90	65,7	47	34,3	83	52	62,7	31	37,3	54	38	70,4	16	29,6
2006	130		84	64,6	46	35,4	70	48	68,6	22	31,4	60	36	60,0	24	40,0
2007	110		79	71,8	31	28,2	55	40	72,7	15	27,3	55	39	70,9	16	29,1
2008	150		80	53,3	70	46,7	82	43	52,4	39	47,6	68	37	54,4	31	45,6
2009	96		57	59,4	39	40,6	53	32	60,4	21	39,6	43	25	58,1	18	41,9
2010	87		54	62,1	33	37,9	51	32	62,7	19	37,3	36	22	61,1	14	38,9
2011	97		64	66,0	33	34,0	58	43	74,1	15	25,9	39	21	53,8	18	46,2
2012	66		41	62,1	25	37,9	36	24	66,7	12	33,3	30	17	56,7	13	43,3
2013	72		40	55,6	32	44,4	42	24	57,1	18	42,9	30	16	53,3	14	46,7
2014	80		44	55,0	36	45,0	40	22	55,0	18	45,0	40	22	55,0	18	45,0
2015	75		44	58,7	31	41,3	34	23	67,6	11	32,4	41	21	51,2	20	48,8
2016	77		44	57,1	33	42,9	51	24	47,1	27	52,9	26	20	76,9	6	23,1
2001-2016	1761		1114	63,3	647	36,7	982	631	64,3	351	35,7	779	483	62,0	296	38,0

‰: Porcentaje sobre el total (0-14 años).

Fuente: INE. Elaboración propia.

En general, el riesgo de morir en los años del estudio fue superior en los varones, descendiendo con el paso del tiempo en ambos sexos. (Tabla 2)

Tabla 2.- Tasa bruta y ajustada de mortalidad en menores de 15 años. Canarias. 2001-2016.-

	TB		Ts		Rts
	Niños	Niñas	Niños	Niñas	
2001	59,5	43,3	56,1	41,4	1,4
2002	53,1	39,9	49,8	37,8	1,3
2003	55,0	53,7	51,7	50,7	1,0
2004	56,3	48,1	53,1	46,3	1,1
2005	55,0	37,7	53,2	36,6	1,5
2006	45,7	41,1	43,1	39,0	1,1
2007	35,3	37,1	33,6	36,0	0,9
2008	51,9	45,2	50,3	44,4	1,1
2009	33,4	28,4	32,8	28,0	1,2
2010	32,1	23,7	33,5	24,6	1,4
2011	36,4	25,7	38,7	27,0	1,4
2012	22,6	19,9	24,4	21,2	1,1
2013	26,5	20,1	29,4	21,9	1,3
2014	25,6	27,1	28,5	29,8	1,0
2015	22,0	28,1	24,6	30,3	0,8
2016	33,6	18,1	37,9	21,3	1,8

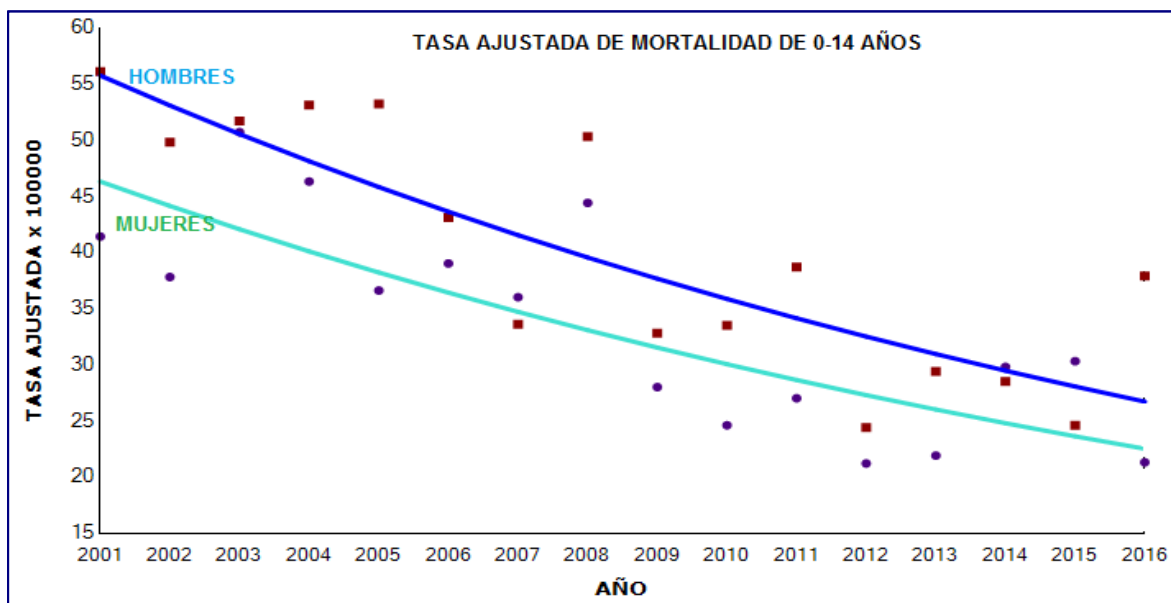
Tasasx100 mil. TB: Tasa bruta. Ts: Tasa ajustada.

Rts: Razón de tasas ajustadas niño/niña.

Fuente: INE. Elaboración propia.

Partiendo en 2001 de riesgos superiores en los niños que en las niñas, la tendencia de las tasas ajustadas en este grupo de edad es descendente, estadísticamente significativa y homogénea, con un ritmo de descenso similar en ambos sexos (PCA:-4,8 y -4,7% en niños y niñas, respectivamente). (Figura 1)

Figura 1.- Tendencia de las tasas ajustadas de mortalidad en menores de 15 años. Canarias. 2001-2016.-



Canarias	Tasa*	Periodo total	PCA
Hombres	56,1	2001-2016	-4.8 ^Λ (-6.7;-2.9)
Mujeres	41,4	2001-2016	-4.7 ^Λ (-6.7;-2.7)

* Tasas ajustada 2001
 Λ= Significación estadística.
 Fuente: INE. Elaboración propia.

Las principales causas de muertes en menores de 15 años fueron las Afecciones perinatales (34%) y las Malformaciones congénitas (20,4%), propias del primer año de vida, seguidas a distancia de los Tumores, las Causas externas y las E. nerviosas. (Tabla 3)

Tabla 3.- Principales causas de muerte en menores de 15 años. Canarias. 2001-2016.-

	Ambos sexos									
	Af. perinatales		M. congénitas		Tumores		C. externas		E. Nerviosas	
	Def	%	Def	%	Def	%	Def	%	Def	%
2001	47	7,8	37	10,3	9	5,4	4	2,5	13	9,2
2002	38	6,3	25	7,0	10	6,0	14	8,9	17	12,1
2003	49	8,2	41	11,4	12	7,2	16	10,1	15	10,6
2004	67	11,2	33	9,2	12	7,2	6	3,8	3	2,1
2005	47	7,8	26	7,2	13	7,8	14	8,9	12	8,5
2006	41	6,8	27	7,5	13	7,8	11	7,0	8	5,7
2007	47	7,8	24	6,7	8	4,8	4	2,5	5	3,5
2008	41	6,8	21	5,8	12	7,2	34	21,5	11	7,8
2009	35	5,8	18	5,0	16	9,6	3	1,9	7	5,0
2010	35	5,8	14	3,9	12	7,2	10	6,3	6	4,3
2011	32	5,3	30	8,4	7	4,2	5	3,2	6	4,3
2012	24	4,0	13	3,6	5	3,0	7	4,4	5	3,5
2013	19	3,2	13	3,6	8	4,8	11	7,0	8	5,7
2014	23	3,8	16	4,5	13	7,8	6	3,8	5	3,5
2015	26	4,3	10	2,8	7	4,2	5	3,2	9	6,4
2016	28	4,7	11	3,1	10	6,0	8	5,1	11	7,8
2001-2016	599	34,0	359	20,4	167	9,5	158	9,0	141	8,0
	Niños									
	Af. perinatales		M. congénitas		Tumores		C. externas		E. Nerviosas	
	Def	%	Def	%	Def	%	Def	%	Def	%
2001	31	36,5	20	23,5	3	3,5	3	3,5	6	7,1
2002	25	32,5	11	14,3	7	9,1	7	9,1	11	14,3
2003	29	35,8	18	22,2	8	9,9	10	12,3	6	7,4
2004	40	47,6	19	22,6	5	6,0	3	3,6	1	1,2
2005	25	30,1	16	19,3	8	9,6	12	14,5	6	7,2
2006	26	37,1	10	14,3	9	12,9	7	10,0	3	4,3
2007	20	36,4	15	27,3	5	9,1	3	5,5	2	3,6
2008	21	25,6	10	12,2	8	9,8	21	25,6	3	3,7
2009	17	32,1	11	20,8	12	22,6	1	1,9	1	1,9
2010	20	39,2	9	17,6	7	13,7	7	13,7	3	5,9
2011	19	32,8	17	29,3	5	8,6	3	5,2	3	5,2
2012	13	36,1	9	25,0	1	2,8	5	13,9	3	8,3
2013	14	33,3	6	14,3	4	9,5	7	16,7	3	7,1
2014	12	30,0	8	20,0	7	17,5	2	5,0	2	5,0
2015	15	44,1	4	11,8	4	11,8	2	5,9	2	5,9
2016	17	33,3	6	11,8	5	9,8	7	13,7	9	17,6
2001-2016	344	35,0	189	19,2	98	10,0	100	10,2	64	6,5
	Niñas									
	Af. perinatales		M. congénitas		Tumores		C. externas		E. Nerviosas	
	Def	%	Def	%	Def	%	Def	%	Def	%
2001	16	27,1	17	28,8	6	10,2	1	1,7	7	11,9
2002	13	23,6	14	25,5	3	5,5	7	12,7	6	10,9
2003	20	26,7	23	30,7	4	5,3	6	8,0	9	12,0
2004	27	39,7	14	20,6	7	10,3	3	4,4	2	2,9
2005	22	40,7	10	18,5	5	9,3	2	3,7	6	11,1
2006	15	25,0	17	28,3	4	6,7	4	6,7	5	8,3
2007	27	49,1	9	16,4	3	5,5	1	1,8	3	5,5
2008	20	29,4	11	16,2	4	5,9	13	19,1	8	11,8
2009	18	41,9	7	16,3	4	9,3	2	4,7	6	14,0
2010	15	41,7	5	13,9	5	13,9	3	8,3	3	8,3
2011	13	33,3	13	33,3	2	5,1	2	5,1	3	7,7
2012	11	36,7	4	13,3	4	13,3	2	6,7	2	6,7
2013	5	16,7	7	23,3	4	13,3	4	13,3	5	16,7
2014	11	27,5	8	20,0	6	15,0	4	10,0	3	7,5
2015	11	26,8	6	14,6	3	7,3	3	7,3	7	17,1
2016	11	42,3	5	19,2	5	19,2	1	3,8	2	7,7
2001-2016	255	32,7	170	21,8	69	8,9	58	7,4	77	9,9

#: Porcentaje sobre el total de defunciones de cada sexo y del total.

Fuente: INE. Elaboración propia.

Menores de 1 año

En el primer año de vida se registraron 1.114 defunciones en el periodo de estudio, lo que supone el 63,3% de las muertes en menores de 15 años. El 56,6% corresponde a los niños. (tabla 1)

Las tasas de mortalidad infantil ha ido descendiendo a lo largo del periodo, presentando cifras superiores en los niños en general, sobre todo en 2011 (90%) (Tabla 4)

Tabla 4.- Tasa de mortalidad infantil. Canarias. 2001-2016.-

	Niño	Niñas	Rt
2001	6,2	4,2	1,5
2002	4,8	3,5	1,4
2003	4,8	5,1	0,9
2004	6,3	5,0	1,3
2005	5,0	3,9	1,3
2006	4,5	3,6	1,3
2007	3,8	4,0	1,0
2008	4,0	3,7	1,1
2009	3,3	2,7	1,2
2010	3,4	2,5	1,4
2011	4,8	2,5	1,9
2012	2,7	2,0	1,3
2013	3,0	2,1	1,4
2014	2,6	2,8	0,9
2015	2,8	2,6	1,1
2016	2,9	2,5	1,2

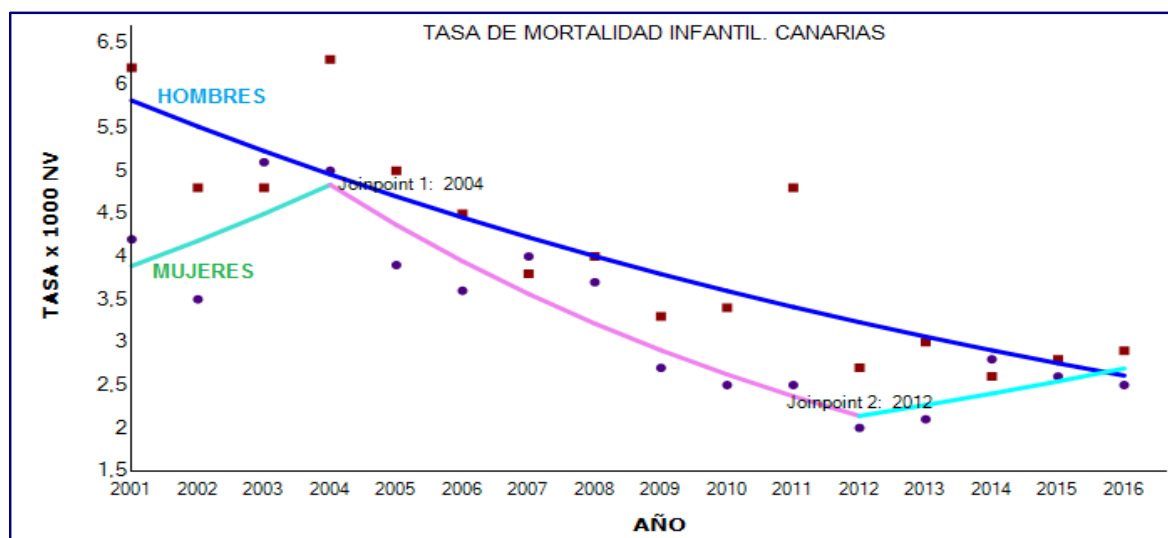
Tasas x mil nacidos vivos de cada sexo.

Rt: Razón de tasas niño/niña.

Fuente: INE. Elaboración propia.

Al analizar la tendencia de estas tasas de mortalidad, se observa en todo el periodo un descenso estadísticamente significativo en ambos sexos, siendo el ritmo de cambio en los niños más intenso (PCA:-5,2%) y homogéneo; en las niñas el descenso es menor (PCA:-4,9%) y no homogéneo, distinguiéndose 3 periodos: 2001-2004 (incremento no significativo), 2004-2012 (descenso significativo) y 2012-2016 (incremento no significativo). (Figura 2)

Figura 2.- Tendencia de las tasas de mortalidad infantil. Canarias. 2001-2016.-



Canarias	Tasa*	Periodo total	PCA	Periodo 1	PCA 1	Periodo 2	PCA 2	Periodo 3	PCA 3
Hombres	6,2	2001-2016	-5,2 ^Λ (-6,8;-3,6)						
Mujeres	4,2	2001-2016	-4,9 ^Λ (-6,8;-3,0)	2001-2004	7,5(-13,-7;34,0)	2004-2012	-9,7 ^Λ (14,9;-4,2)	2012-2016	5,9(-7,8;21,7)

* Tasas ajustada 2001

Λ= Significación estadística.

Fuente: INE. Elaboración propia.

Las Afecciones perinatales (53,4%) y las Malformaciones congénitas (25,5%) son las responsables de la mayor parte de las muertes registradas en esta edad, afectando más al sexo masculino, sobre todo la primera. (Tabla 5)

Tabla 5.- Principales causas de Mortalidad infantil. Canarias. 2001-2016.-

	Niños						Niñas					
	Af. Perinatales			Malform. congénitas			Af. Perinatales			Malform. congénitas		
	Def	%	Tasa	Def	%	Tasa	Def	%	Tasa	Def	%	Tasa
2001	31	50,8	3,1	20	32,8	2,0	16	41,0	1,7	13	33,3	1,4
2002	25	51,0	2,5	9	18,4	0,9	13	39,4	1,4	10	30,3	1,1
2003	28	59,6	2,9	15	31,9	1,5	19	40,4	2,1	19	40,4	2,1
2004	40	59,7	3,8	17	25,4	1,6	27	54,0	2,7	13	26,0	1,3
2005	25	48,1	2,4	13	25,0	1,3	22	57,9	2,3	10	26,3	1,0
2006	26	54,2	2,4	10	20,8	0,9	15	41,7	1,5	11	30,6	1,1
2007	20	50,0	1,9	12	30,0	1,1	27	69,2	2,8	7	17,9	0,7
2008	21	48,8	2,0	7	16,3	0,7	20	54,1	2,0	8	21,6	0,8
2009	17	53,1	1,7	7	21,9	0,7	18	72,0	2,0	1	4,0	0,1
2010	20	62,5	2,1	8	25,0	0,9	15	68,2	1,7	4	18,2	0,4
2011	18	41,9	2,0	15	34,9	1,7	13	61,9	1,5	6	28,6	0,7
2012	13	54,2	1,5	8	33,3	0,9	10	58,8	1,2	3	17,6	0,4
2013	14	58,3	1,7	5	20,8	0,6	5	31,3	0,6	6	37,5	0,8
2014	12	54,5	1,4	6	27,3	0,7	11	50,0	1,4	6	27,3	0,8
2015	15	65,2	1,8	4	17,4	0,5	11	52,4	1,4	3	14,3	0,4
2016	17	70,8	2,1	3	12,5	0,4	11	55,0	1,4	5	25,0	0,6
2001-2016	342	54,2		159	25,2		253	52,4		125	25,9	

%; Porcentaje sobre el total de defunciones de cada sexo.

Tasas x mil nacidos vivos de cada sexo.

Fuente: INE. Elaboración propia.

Entre las Afecciones perinatales destacan los Trastornos respiratorios y cardiovasculares específicos del periodo perinatal (205) y las Infecciones específicas

del periodo perinatal (105); y entre las Malformaciones congénitas las del Sistema circulatorio (147).

1-14 años

Durante el periodo 2001-2016 las defunciones registradas en el grupo de 1-14 años ascendieron a 647, lo que supone el 36,7% del total de defunciones registradas en menores de 15 años. El 54,3% corresponde a los niños. (Tabla 1)

Las tasas brutas y ajustadas de mortalidad se ven influenciadas por el pequeño número de defunciones. Por ello presentan grandes diferencias a lo largo de los años.

Tabla 6.- Tasa bruta y ajustada de mortalidad en el grupo de 1-14 años. Canarias. 2001-2016.-

	TB		Ts		Rts
	Niños	Niñas	Niños	Niñas	
2001	18,0	15,7	17,9	15,9	1,1
2002	20,8	17,1	20,7	16,8	1,2
2003	24,8	21,5	24,1	20,9	1,2
2004	12,2	13,6	11,8	13,5	0,9
2005	22,0	12,0	22,0	11,9	1,9
2006	15,4	17,7	15,4	17,3	0,9
2007	10,3	11,5	10,1	11,6	0,9
2008	26,5	22,1	26,5	22,2	1,2
2009	14,1	12,7	13,8	12,2	1,1
2010	12,7	9,8	12,7	9,8	1,3
2011	10,0	12,6	9,9	12,5	0,8
2012	8,0	9,1	7,9	9,1	0,9
2013	12,0	9,9	12,2	9,8	1,2
2014	12,1	12,9	12,2	13,0	0,9
2015	7,5	14,5	7,6	14,4	0,5
2016	18,7	4,4	18,7	4,4	4,3

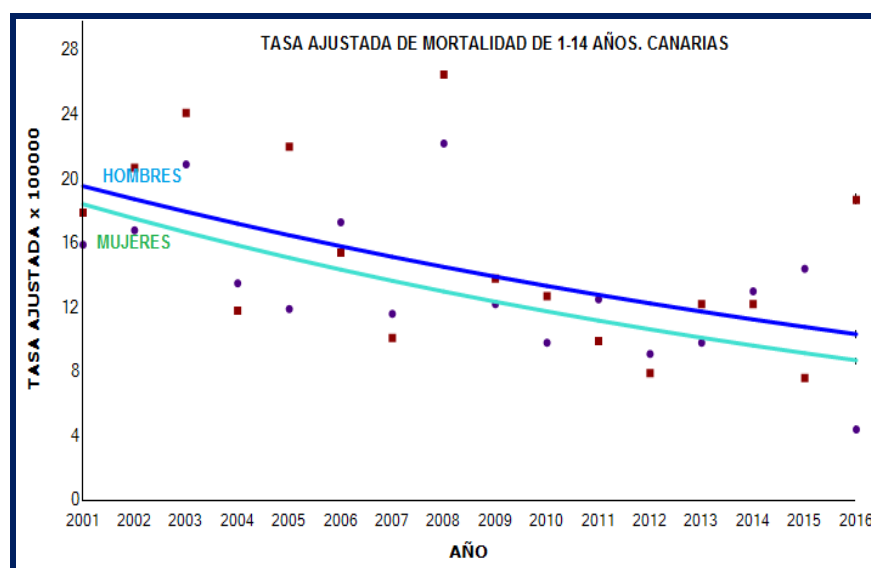
Tasasx100 mil. TB: Tasa bruta. Ts: Tasa ajustada.

Rts: Razón de tasas ajustadas niño/niña.

Fuente: INE. Elaboración propia.

Respecto a la tendencia, partiendo de tasas algo superiores en niños se observa un descenso estadísticamente significativo y homogéneo a lo largo del periodo aunque más intenso en las niñas (PCA:-4,2 y -4.9%, respectivamente). (Figura 3)

Figura 3.- Tendencia de las tasas ajustadas de mortalidad en el grupo de 1-14 años. Canarias. 2001-2016.-



Canarias	Tasa*	Periodo total	PCA
Hombres	17,9	2001-2016	-4.2 ^Λ (-7.9;-0.3)
Mujeres	15,9	2001-2016	-4.9 ^Λ (-8.2;-1.4)

* Tasas ajustada 2001

Λ= Significación estadística.

Fuente: INE. Elaboración propia.

Los Tumores (23,6%), las Causas externas (19,9%) y las Enf. del Sistema Nervioso (15%) son las principales causas de muerte en este grupo de edad. Entre los primeros destacan las Leucemias (38), y el Cáncer de encéfalo (37); entre las Causas externas los ahogamientos (32) y los Accidentes de tráfico (29); y entre las Enf. del Sistema Nervioso las Meningitis (10). Hay que resaltar la importancia de las Malformaciones congénitas en las niñas (15,2%) respecto a los niños (8,5%).

ISLAS.-

• GRAN CANARIA.-

En el periodo 2001-2016 se registraron 682 defunciones en menores de 15 años, lo que representa el 0,8% de todas las registradas en la Isla (89.641) y el 38,7% de todas las defunciones de Canarias en ese grupo de edad. (Tabla 7).

Tabla 7.- Defunciones de 0-14, 0 y 1-14 años. Gran Canaria. 2001-2016.-

	Ambos sexos						Niños						Niñas					
	0-14		0 años		1-14 años		0-14		0 años		1-14 años		0-14		0 años		1-14 años	
	Def	%	Def	%	Def	%	Def	%	Def	%	Def	%	Def	%	Def	%	Def	%
2001	61	42,4	41	41,0	20	45,5	39	45,9	26	42,6	13	54,2	22	37,3	15	38,5	7	35,0
2002	58	43,9	33	40,2	25	50,0	33	42,9	20	40,8	13	46,4	25	45,5	13	39,4	12	54,5
2003	69	44,2	45	47,9	24	38,7	35	43,2	22	46,8	13	38,2	34	45,3	23	48,9	11	39,3
2004	61	40,1	47	40,2	14	40,0	34	40,5	26	38,8	8	47,1	27	39,7	21	42,0	6	33,3
2005	66	48,2	49	54,4	17	36,2	39	47,0	27	51,9	12	38,7	27	50,0	22	57,9	5	31,3
2006	49	37,7	28	33,3	21	45,7	23	32,9	13	27,1	10	45,5	26	43,3	15	41,7	11	45,8
2007	27	24,5	19	24,1	8	25,8	12	21,8	8	20,0	4	26,7	15	27,3	11	28,2	4	25,0
2008	60	40,0	24	30,0	36	51,4	37	45,1	14	32,6	23	59,0	23	33,8	10	27,0	13	41,9
2009	37	38,5	17	29,8	20	51,3	27	50,9	13	40,6	14	66,7	10	23,3	4	16,0	6	33,3
2010	32	36,8	16	29,6	16	48,5	22	43,1	11	34,4	11	57,9	10	27,8	5	22,7	5	35,7
2011	34	35,1	23	35,9	11	33,3	19	32,8	13	30,2	6	40,0	15	38,5	10	47,6	5	27,8
2012	25	37,9	17	41,5	8	32,0	13	36,1	9	37,5	4	33,3	12	40,0	8	47,1	4	30,8
2013	28	38,9	12	30,0	16	50,0	17	40,5	8	33,3	9	50,0	11	36,7	4	25,0	7	50,0
2014	22	27,5	10	22,7	12	33,3	9	22,5	5	22,7	4	22,2	13	32,5	5	22,7	8	44,4
2015	29	38,7	14	31,8	15	48,4	11	32,4	5	21,7	6	54,5	18	43,9	9	42,9	9	45,0
2016	24	31,2	16	36,4	8	24,2	14	27,5	8	33,3	6	22,2	10	38,5	8	40,0	2	33,3
2001-2016	682	38,7	411	36,9	271	41,9	384	39,1	228	36,1	156	44,4	298	38,3	183	37,9	115	38,9

% Porcentaje sobre Canarias.
Fuente: INE. Elaboración propia.

Comparando Gran Canaria con Canarias, el riesgo de morir en los niños es similar en 2001 y un 50% superior en 2016; y en las niñas inferior un 20% y un 10%, respectivamente, en los años mencionados. (Tabla 8)

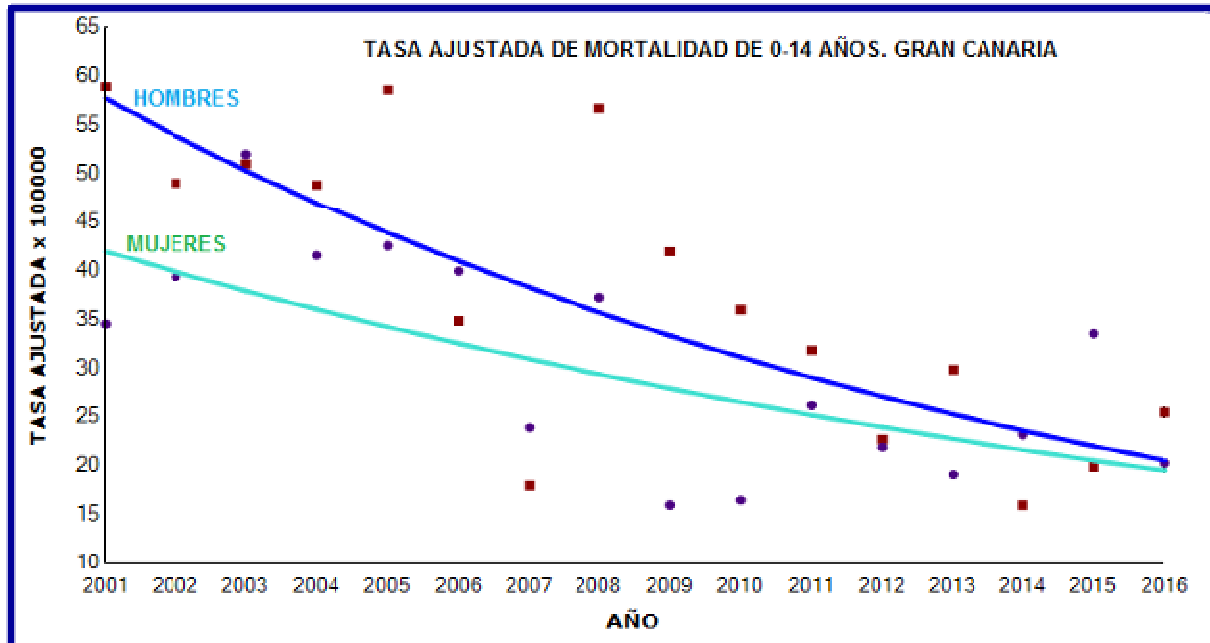
Tabla 8.- Tasa bruta y ajustada de mortalidad en menores de 15 años. Gran Canaria. 2001-2016.-

	GRAN CANARIA					
	Niños			Niñas		
	TB	Ts	Rts	TB	Ts	Rts
2001	61,9	58,9	1,0	36,1	34,5	0,8
2002	51,8	49,0	1,0	41,1	39,3	1,0
2003	54,8	51,0	1,0	55,6	52,0	1,0
2004	53,1	48,8	1,1	44,0	41,5	0,9
2005	60,8	58,6	0,9	43,7	42,5	1,2
2006	35,7	34,8	1,2	41,8	39,9	1,0
2007	18,5	18,0	1,9	23,9	23,9	0,7
2008	57,0	56,7	0,9	36,4	37,2	0,8
2009	41,6	41,9	0,8	15,8	16,0	0,6
2010	33,9	35,9	0,9	15,7	16,5	0,7
2011	29,1	31,8	1,2	23,7	26,2	1,0
2012	19,9	22,7	1,1	19,2	21,9	1,0
2013	26,4	29,8	1,0	17,9	19,1	0,9
2014	14,2	16,0	1,8	21,6	23,2	0,8
2015	17,8	19,9	1,2	30,6	33,5	1,1
2016	23,1	25,5	1,5	17,3	20,3	0,9

Tasax100 mil. TB: Tasa bruta. Ts: Tasa ajustada.
Rts: Razón de tasas ajustadas Canarias/Isla.
Fuente: INE. Elaboración propia. 14

Partiendo de riesgos superiores en los niños en 2001, la tendencia de las tasas ajustadas en este grupo de edad es descendente, estadísticamente significativa y homogénea, con un ritmo de descenso más intenso en los niños (PCA:-6,6) que en las niñas (PCA:-5.0%). (Figura 4)

Figura 4.- Tendencia de las tasas ajustadas de mortalidad en el grupo de 0-14 años. Gran Canaria. 2001-2016.-



Gran Canaria	Tasa*	Periodo total	PCA
Hombres	58,9	2001-2016	-6.6 Λ (-9.8;-3.3)
Mujeres	34,5	2001-2016	-5.0 Λ (-8.1;-1.7)

* Tasas ajustada 2001
 Λ = Significación estadística.
 Fuente: INE. Elaboración propia.

Las principales causas de muertes en menores de 15 años son las Afecciones perinatales (28,3%) y las Malformaciones congénitas (23,6%), propias del primer año de vida, seguidas a distancia de los Tumores, las Causas externas y las E. nerviosas.

Tabla 9.- Principales causas de muerte en menores de 15 años. Gran Canaria. 2001-2016.-

	Ambos sexos									
	Af. perinatales		M. congénitas		Tumores		C. externas		E. Nerviosas	
	Def	%	Def	%	Def	%	Def	%	Def	%
2001	18	29,5	18	29,5	4	6,6	3	4,9	4	6,6
2002	12	20,7	15	25,9	5	8,6	7	12,1	5	8,6
2003	21	30,4	20	29,0	7	10,1	6	8,7	3	4,3
2004	24	39,3	14	23,0	3	4,9	2	3,3	1	1,6
2005	24	36,4	15	22,7	6	9,1	5	7,6	5	7,6
2006	10	20,4	13	26,5	9	18,4	3	6,1	3	6,1
2007	7	25,9	11	40,7	3	11,1	0	0,0	1	3,7
2008	9	15,0	9	15,0	4	6,7	23	38,3	4	6,7
2009	8	21,6	8	21,6	9	24,3	1	2,7	2	5,4
2010	11	34,4	4	12,5	8	25,0	3	9,4	2	6,3
2011	13	38,2	13	38,2	1	2,9	2	5,9	0	0,0
2012	9	36,0	5	20,0	2	8,0	3	12,0	1	4,0
2013	6	21,4	4	14,3	6	21,4	3	10,7	3	10,7
2014	6	27,3	4	18,2	4	18,2	2	9,1	2	9,1
2015	8	27,6	3	10,3	4	13,8	3	10,3	6	20,7
2016	7	29,2	5	20,8	5	20,8	3	12,5	3	12,5
2001-2016	193	28,3	161	23,6	80	11,7	69	10,1	45	6,6

%. Porcentaje sobre el total de defunciones.

Fuente: INE. Elaboración propia.

Menores de 1 año

En el primer año de vida se registraron 411 defunciones en el periodo de estudio, lo que supone el 60,3 de las muertes en menores de 15 años. El 55,5% corresponde a los niños.

Las tasas de mortalidad infantil son en general superiores en los niños y han ido descendiendo a lo largo del periodo. Respecto a Canarias, el riesgo de morir es similar en 2001 y un 20% inferior en 2016 en los niños; y en las niñas un 10% inferior al inicio y un 10% superior al final del periodo. (Tabla 10)

Tabla 10.- Tasa de mortalidad infantil. Gran Canaria. 2001-2016.-

	Niño		Niñas	
	TMI	Rt	TMI	Rt
2001	6,0	1,0	3,6	0,9
2002	4,7	1,0	3,2	0,9
2003	5,0	1,0	5,6	1,1
2004	5,8	0,9	5,0	1,0
2005	6,5	1,3	5,4	1,4
2006	3,1	0,7	3,6	1,0
2007	2,0	0,5	2,9	0,7
2008	3,5	0,9	2,7	0,7
2009	3,5	1,1	1,1	0,4
2010	3,0	0,9	1,5	0,6
2011	3,8	0,8	3,0	1,2
2012	2,6	1,0	2,5	1,2
2013	2,5	0,9	1,3	0,6
2014	1,5	0,6	1,6	0,6
2015	1,6	0,6	3,0	1,1
2016	2,5	0,8	2,7	1,1

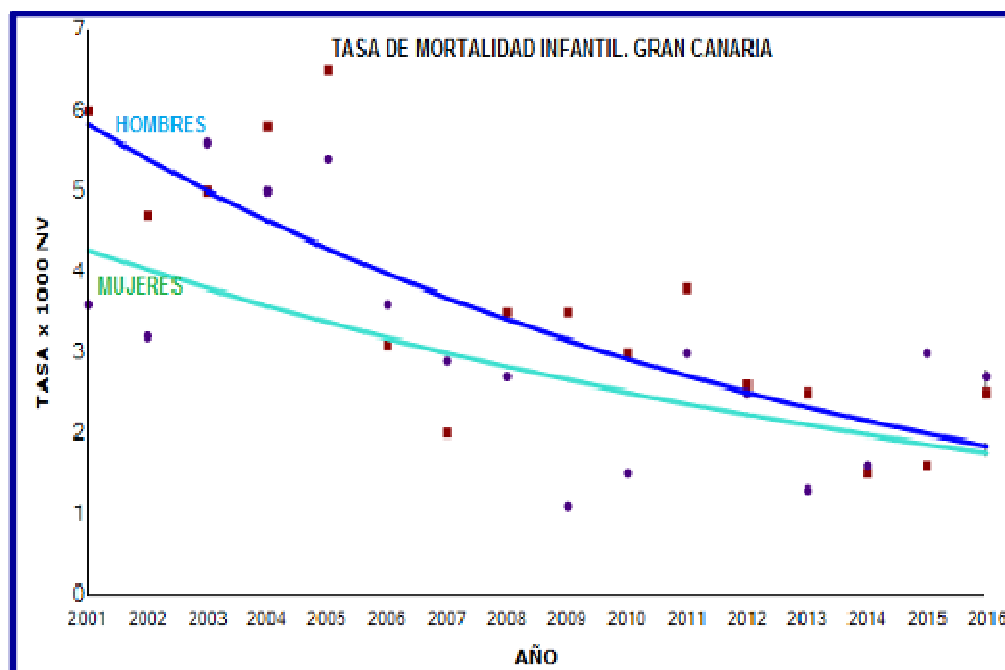
Tasas x mil nacidos vivos de cada sexo.

Rt: Razón de tasas respecto a Canarias.

Fuente: INE. Elaboración propia.

Al analizar la tendencia de estas tasas en todo el periodo se observa un descenso homogéneo y estadísticamente significativo en ambos sexos, siendo el ritmo de cambio en los niños más intenso (PCA:-7,4%) que en las niñas (PCA:-5,7%). (Figura 5)

Figura 5.- Tendencia de las tasas de mortalidad infantil. Gran Canaria. 2001-2016.-



Gran Canaria	Tasa*	Periodo total	PCA
Hombres	6,0	2001-2016	-7.4 Λ (-10.3;-4.3)
Mujeres	3,6	2001-2016	-5.7 Λ (-10.2;-1.1)

* Tasas ajustada 2001

Λ = Significación estadística.

Fuente: INE. Elaboración propia.

Las Afecciones perinatales suponen el 46,2% del total y las Malformaciones congénitas el 31,6% y son las responsables de la mayor parte de las muertes registradas en esta edad, afectando más al sexo masculino, sobre todo la primera. (Tabla 11)

Tabla 11.- Principales causas de Mortalidad infantil. Gran Canaria. 2001-2016.-

	Niños						Niñas					
	Af. Perinatales			M. congénitas			Af. Perinatales			M. congénitas		
	Def	%	Tasa	Def	%	Tasa	Def	%	Tasa	Def	%	Tasa
2001	12	46,2	2,8	11	42,3	2,5	6	40,0	3,6	5	33,3	1,2
2002	9	45,0	2,1	4	20,0	0,9	3	23,1	3,2	6	46,2	1,5
2003	11	50,0	2,5	8	36,4	1,8	8	34,8	5,6	11	47,8	2,7
2004	15	57,7	3,3	6	23,1	1,3	9	42,9	5,0	7	33,3	1,7
2005	13	48,1	3,1	7	25,9	1,7	11	50,0	5,4	7	31,8	1,7
2006	6	46,2	1,4	4	30,8	1,0	4	26,7	3,6	6	40,0	1,4
2007	1	12,5	0,2	5	62,5	1,2	6	54,5	2,9	4	36,4	1,0
2008	5	35,7	1,2	3	21,4	0,7	4	40,0	2,7	3	30,0	0,8
2009	6	46,2	1,6	3	23,1	0,8	2	50,0	1,1	0	0,0	0,0
2010	8	72,7	2,2	2	18,2	0,5	3	60,0	1,5	1	20,0	0,3
2011	6	46,2	1,7	7	53,8	2,0	6	60,0	3,0	3	30,0	0,9
2012	5	55,6	1,5	3	33,3	0,9	4	50,0	2,5	2	25,0	0,6
2013	5	62,5	1,6	2	25,0	0,6	1	25,0	1,3	1	25,0	0,3
2014	4	80,0	1,2	0	0,0	0,0	2	40,0	1,6	2	40,0	0,7
2015	4	80,0	1,3	1	20,0	0,3	4	44,4	3,0	1	11,1	0,3
2016	3	37,5	0,9	3	37,5	0,9	4	50,0	2,7	2	25,0	0,7
2001-2016	113	49,6		69	30,3		77	42,1		61	33,3	

%: Porcentaje sobre el total de defunciones de cada sexo.

Tasas x mil nacidos vivos de cada sexo.

Fuente: INE. Elaboración propia.

Entre las Afecciones perinatales destacan los Trastornos respiratorios y cardiovasculares específicos del periodo perinatal (63) y los Trastornos hemorrágicos y hematológicos del recién nacido (36); y entre las Malformaciones congénitas las del Sistema circulatorio (72).

1-14 años

Durante el periodo 2001-2016 las defunciones registradas en el grupo de 1-14 años ascendieron a 271, lo que supone el 39,7% de las mismas en menores de 15 años. El 57,6% corresponde a los niños.

Las tasas brutas y ajustadas de mortalidad presentan grandes variaciones a lo largo de los años debido al escaso número de defunciones. (Tabla 12)

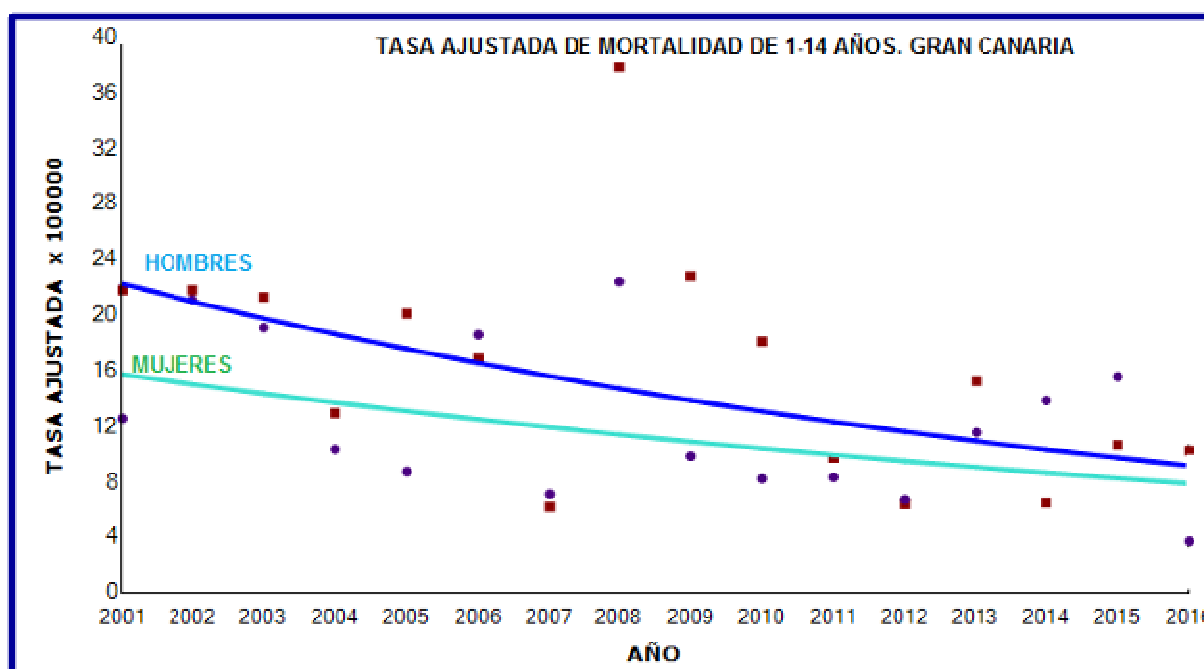
Tabla 12.- Tasa bruta y ajustada de mortalidad en el grupo de 1-14 años. Gran Canaria. 2001-2016.-

	TB		Ts		Rts
	Niños	Niñas	Niños	Niñas	
2001	22,1	21,8	12,3	12,6	1,0
2002	21,9	21,8	21,2	21,1	1,0
2003	21,9	21,3	19,3	19,1	1,0
2004	13,4	13,0	10,5	10,4	1,0
2005	20,0	20,1	8,7	8,8	1,0
2006	16,7	16,9	18,9	18,6	1,0
2007	6,6	6,3	6,8	7,2	0,9
2008	37,8	37,9	21,9	22,4	1,0
2009	22,9	22,8	10,1	9,9	1,0
2010	18,0	18,1	8,3	8,3	1,0
2011	9,7	9,8	8,3	8,4	1,0
2012	6,5	6,5	6,8	6,8	1,0
2013	14,7	15,3	12,0	11,6	1,0
2014	6,7	6,6	14,0	13,9	1,0
2015	10,2	10,7	16,1	15,6	1,0
2016	10,5	10,3	3,7	3,7	1,0

**Tasasx100 mil. TB: Tasa bruta. Ts: Tasa ajustada.
Rts: Razón de tasas ajustadas niño/niña.**

Respecto a la tendencia, partiendo de tasas algo superiores en niños se observa un descenso homogéneo en ambos sexos y estadísticamente significativo solamente en los niños (PCA:-5,7%). (Figura 6)

Figura 6.- Tendencia de las tasas ajustadas de mortalidad en el grupo de 1-14 años. Gran Canaria. 2001-2016.-



Gran Canaria	Tasa*	Periodo total	PCA
Hombres	21,8	2001-2016	-5.7 ^Λ (-10,6;-0.5)
Mujeres	12,6	2001-2016	-4.5 (-9.3;0.7)

* Tasas ajustada 2001

Λ= Significación estadística.

Fuente: INE. Elaboración propia.

Los Tumores (25,8%), las Causas externas (13,3%), las Malformaciones congénitas (11,4%) y las Enf. del Sistema Nervioso (10,7%) son las principales causas de muerte en este grupo de edad. Entre los primeros destacan el Cáncer de encéfalo (20) y las Leucemias (14); entre las Causas externas los Accidentes de tráfico (20) y los ahogamientos (11); entre las Malformaciones congénitas las del Sistema circulatorio (15); y entre las Enf. del Sistema Nervioso las Meningitis (3). Hay que resaltar la importancia de las Malformaciones congénitas en las niñas (18,2%) respecto a los niños (6,4%).

● LANZAROTE.-

En el periodo de estudio se registraron 99 defunciones en menores de 15 años, lo que representa el 1,1% de todas las registradas en la Isla (9.255) y el 5,6% de las registradas en el conjunto del Archipiélago en ese grupo de edad. (Tabla 13)

El 57,8 % de estas muertes se produce en menores de 1 año y el resto entre 1 y 14 años, grupo donde la importancia de Lanzarote respecto a Canarias es algo mayor (6,5%).

El número de defunciones en niños es ligeramente superior al de niñas (51 y 48, respectivamente), aunque respecto a Canarias la importancia relativa de Lanzarote es mayor en las niñas (5,2 y 9,9% respectivamente).

Tabla 13.- Defunciones de menores de 15 años. 0-14, y 1-4 años. Lanzarote. 2001-2016.-

	Ambos sexos						Niños						Niñas					
	0-14 años		0 años		1-14 años		0-14 años		0 años		1-14 años		0-14 años		0 años		1-14 años	
	Def	%	Def	%	Def	%	Def	%	Def	%	Def	%	Def	%	Def	%	Def	%
2001	6	4,2	6	6,0	0	0,0	5	5,9	5	8,2	0	0,0	1	2,6	1	5,0	0	0,0
2002	5	3,8	1	1,2	4	8,0	4	5,2	1	2,0	3	10,7	1	3,0	0	0,0	1	4,5
2003	9	5,8	5	5,3	4	6,5	4	4,9	2	4,3	2	5,9	5	10,6	3	10,7	2	7,1
2004	6	3,9	5	4,3	1	2,9	4	4,8	4	6,0	0	0,0	2	4,0	1	5,6	1	5,6
2005	10	7,3	6	6,7	4	8,5	6	7,2	4	7,7	2	6,5	4	10,5	2	12,5	2	12,5
2006	7	5,4	4	4,8	3	6,5	4	5,7	3	6,3	1	4,5	3	8,3	1	4,2	2	8,3
2007	6	5,5	4	5,1	2	6,5	2	3,6	1	2,5	1	6,7	4	10,3	3	18,8	1	6,3
2008	11	7,3	5	6,3	6	8,6	6	7,3	3	7,0	3	7,7	5	13,5	2	6,5	3	9,7
2009	10	10,4	7	12,3	3	7,7	3	5,7	2	6,3	1	4,8	7	28,0	5	27,8	2	11,1
2010	4	4,6	3	5,6	1	3,0	1	2,0	1	3,1	0	0,0	3	13,6	2	14,3	1	7,1
2011	7	7,2	4	6,3	3	9,1	5	8,6	3	7,0	2	13,3	2	9,5	1	5,6	1	5,6
2012	5	7,6	2	4,9	3	12,0	1	2,8	0	0,0	1	8,3	4	23,5	2	15,4	2	15,4
2013	6	8,3	3	7,5	3	9,4	3	7,1	2	8,3	1	5,6	3	18,8	1	7,1	2	14,3
2014	3	3,8	0	0,0	3	8,3	2	5,0	0	0,0	2	11,1	1	4,5	0	0,0	1	5,6
2015	3	4,0	2	4,5	1	3,2	1	2,9	0	0,0	1	9,1	2	9,5	2	10,0	0	0,0
2016	1	1,3	0	0,0	1	3,0	0	0,0	0	0,0	0	0,0	1	5,0	0	0,0	1	16,7
2001-2016	99	5,6	57	5,1	42	6,5	51	5,2	31	4,9	20	5,7	48	9,9	26	8,8	22	7,4

% sobre el total de Canarias en cada grupo de edad y sexo.

Fuente: INE. Elaboración propia.

Las tasas brutas y ajustadas de mortalidad más bajas se obtuvieron en el último cuatrienio del estudio (2013-2016); las cifras más elevadas, por el contrario, se observaron en el segundo cuatrienio (2005-2008). El riesgo de morir fue similar en los niños y niñas en el último periodo, superior en los niños (20%) en el primero, y superior en las niñas en los dos periodos intermedios, sobre todo en el 2009-2012 (40%). (Tabla 14)

Tabla 14.- Tasa bruta y ajustada de mortalidad en menores de 15 años. Lanzarote. 2001-2016.-

	TB		Ts		Rts
	Niños	Niñas	Niños	Niñas	
2001-2004	56,3	47,5	53,3	45,9	1,2
2005-2008	67,0	82,1	67,7	82,2	0,8
2009-2012	35,7	57,3	33,7	56,5	0,6
2013-2016	35,4	37,9	36,4	38,2	1,0

Tasasx100 mil. TB: Tasa bruta. Ts: Tasa ajustada.

RTs: Razón de tasas ajustadas niño/niña.

Fuente: INE. Elaboración propia.

En los **menores de 1 año** destaca el escaso número defunciones registradas (57) lo que repercute en la variabilidad de las cifras de mortalidad infantil observadas de un año a otro; además, en los tres últimos años no se registran defunciones (excepción: 2015, 2 en niñas).

En general, el riesgo de morir es superior en los niños que en las niñas: Respecto a Canarias, en el año inicial es un 10% superior en los primeros y un 70% inferior en las segundas. (Tabla 15)

Tabla 15.- Tasa de mortalidad infantil. Lanzarote. 2001-2016.-

	Niños		Niñas	
	TMI	RT	TMI	RT
2001	6,9	1,1	1,4	0,3
2002	1,3	0,3	0,0	0,0
2003	2,7	0,6	4,1	0,8
2004	5,0	0,8	1,3	0,3
2005	4,7	0,9	2,8	0,7
2006	3,5	0,8	1,3	0,4
2007	1,1	0,3	3,7	0,9
2008	3,5	0,9	2,4	0,6
2009	2,7	0,8	6,9	2,5
2010	1,4	0,4	2,8	1,1
2011	4,1	0,9	1,6	0,6
2012	0,0	0,0	3,2	1,6
2013	3,0	1,0	1,6	0,8
2014	0,0	0,0	0,0	0,0
2015	0,0	0,0	2,9	1,1
2016	0,0	0,0	0,0	0,0

Tasas x mil nacidos vivos de cada sexo.

Rt: Razón de tasas respecto a Canarias.

Fuente: INE. Elaboración propia.

4 de cada 10 defunciones registradas en el primer año de vida son causadas por las Afecciones perinatales y 2 por Malformaciones congénitas. Dentro de las primeras destacan los Trastornos respiratorios y cardiovasculares específicos del periodo perinatal (9) y las Infecciones específicas del periodo perinatal (6); y dentro de las segundas las Malformaciones congénitas del Sistema circulatorio (6). (Tabla 16)

Tabla 16.- Principales causas de Mortalidad infantil. Lanzarote. 2001-2016.-

	Niños		Niñas	
	Af. Perinatales	M. congénitas	Af. Perinatales	M. congénitas
2001	3	1	0	1
2002	1	0	2	0
2003	1	0	2	1
2004	2	1	0	0
2005	1	1	1	1
2006	1	1	0	0
2007	0	0	2	0
2008	2	0	1	1
2009	2	0	2	1
2010	0	0	1	0
2011	0	1	0	0
2012	0	0	1	0
2013	0	1	0	0
2014	0	0	0	0
2015	0	0	1	0
2016	0	0	0	0
2001-2016	13	6	11	5

Fuente: INE. Elaboración propia.

En el grupo de **1-14 años**, el bajo número de defunciones registradas en todo el periodo de estudio (42) impide obtener indicadores consistentes. Las principales causas de muerte fueron las Causas externas (12) -Accidentes de tráfico (3), Ahogamientos (3) y Suicidios (3)- y los Tumores (8) -Cáncer de encéfalo (3), Leucemia (2)-.

● FUERTEVENTURA.-

En el periodo 2001-2016 se registraron 93 defunciones en menores de 15 años, lo que representa el 1,9% de todas las registradas en la Isla (4.887) y el 5,3% de las registradas en el conjunto del Archipiélago en ese grupo de edad. (Tabla 17)

El 61,3 % de estas muertes se produce en menores de 1 año y el resto entre 1 y 14 años, grupo este último donde la importancia de Fuerteventura respecto a Canarias es algo mayor (5,6%).

El número de defunciones en niños es superior al de niñas (58 y 35, respectivamente), y respecto a Canarias la importancia relativa de Fuerteventura es mayor en los primeros (5,9 y 4,5%, respectivamente).

Tabla 17.- Defunciones de menores de 15 años. 0-14, y 1-4 años. Fuerteventura. 2001-2016.-

	Ambos sexos						Niños						Niñas					
	0-14 años		0 años		1-14 años		0-14 años		0 años		1-14 años		0-14 años		0 años		1-14 años	
	Def	%	Def	%	Def	%	Def	%	Def	%	Def	%	Def	%	Def	%	Def	%
2001	4	2,8	2	2,0	2	4,5	2	2,4	1	1,6	1	4,2	2	3,4	1	2,6	1	5,0
2002	12	9,1	9	11,0	3	6,0	8	10,4	7	14,3	1	3,6	4	7,3	2	6,1	2	9,1
2003	7	4,5	1	1,1	6	9,7	4	4,9	0	0,0	4	11,8	3	4,0	1	2,1	2	7,1
2004	7	4,6	4	3,4	3	8,6	4	4,8	3	4,5	1	5,9	3	4,4	1	2,0	2	11,1
2005	6	4,4	5	5,6	1	2,1	4	4,8	4	7,7	0	0,0	2	3,7	1	2,6	1	6,3
2006	5	3,8	3	3,6	2	4,3	2	2,9	2	4,2	0	0,0	3	5,0	1	2,8	2	8,3
2007	5	4,5	5	6,3	0	0,0	3	5,5	3	7,5	0	0,0	2	3,6	2	5,1	0	0,0
2008	7	4,7	6	7,5	1	1,4	4	4,9	4	9,3	0	0,0	3	4,4	2	5,4	1	3,2
2009	4	4,2	2	3,5	2	5,1	2	3,8	1	3,1	1	4,8	2	4,7	1	4,0	1	5,6
2010	2	2,3	2	3,7	0	0,0	2	3,9	2	6,3	0	0,0	0	0,0	0	0,0	0	0,0
2011	3	3,1	0	0,0	3	9,1	1	1,7	0	0,0	1	6,7	2	5,1	0	0,0	2	11,1
2012	5	7,6	3	7,3	2	8,0	3	8,3	3	12,5	0	0,0	2	6,7	0	0,0	2	15,4
2013	5	6,9	2	5,0	3	9,4	4	9,5	1	4,2	3	16,7	1	3,3	1	6,3	0	0,0
2014	5	6,3	4	9,1	1	2,8	2	5,0	2	9,1	0	0,0	3	7,5	2	9,1	1	5,6
2015	8	10,7	6	13,6	2	6,5	7	20,6	5	21,7	2	18,2	1	2,4	1	4,8	0	0,0
2016	8	10,4	3	6,8	5	15,2	6	11,8	1	4,2	5	18,5	2	7,7	2	10,0	0	0,0
2001-2016	93	5,3	57	5,1	36	5,6	58	5,9	39	6,2	19	5,4	35	4,5	18	3,7	17	5,7

% sobre el total de Canarias en cada grupo de edad y sexo.
Fuente: INE. Elaboración propia.

Las tasas brutas y ajustadas de mortalidad más bajas se obtuvieron en el tercer cuatrienio del estudio (2009-2012); las cifras más elevadas, por el contrario, se observaron en el primer cuatrienio (2001-2004). El riesgo de morir fue superior en los niños que en las niñas en todos los periodos, sobre todo en el último (140%). (Tabla 18)

Tabla 18.- Tasa bruta y ajustada de mortalidad en menores de 15 años. Fuerteventura. 2001-2016.-

	TB		Ts		Rts
	Niños	Niñas	Niños	Niñas	
2001-2004	280,3	200,7	254,5	188,4	1,4
2005-2008	165,3	135,1	151,0	129,7	1,2
2009-2012	89,5	71,9	89,1	71,8	1,2
2013-2016	204,2	81,1	215,7	88,8	2,4

Tasas por 100 mil. TB: Tasa bruta. Ts: Tasa ajustada.

Rts: Razón de tasas ajustadas niño/niña

Fuente: INE. Elaboración propia.

En los **menores de 1 año** se registra un escaso número defunciones, lo que repercute en la variabilidad de las cifras de mortalidad infantil observadas de un año a otro y, además, en 2011 no se registraron defunciones.

En general, el riesgo de morir en este grupo de edad es superior en los niños que en las niñas. Respecto a Canarias destaca en los niños las elevadas tasas de 2015 y 2002, con riesgo de morir superiores en un 250 y 180% respectivamente, y en las niñas en 2014 (60%), 2016 (40%) y 2002 (30%). (Tabla 19).

Tabla 19.- Tasa de mortalidad infantil. Fuerteventura. 2001-2016.-

	Niños		Niñas	
	TMI	RT	TMI	RT
2001	2,2	0,4	2,1	0,5
2002	13,7	2,8	4,5	1,3
2003	0,0	0,0	2,0	0,4
2004	5,4	0,9	1,9	0,4
2005	7,5	1,5	2,0	0,5
2006	3,5	0,8	1,8	0,5
2007	5,6	1,5	3,9	1,0
2008	5,5	1,4	3,1	0,8
2009	1,6	0,5	1,8	0,7
2010	3,5	1,0	0,0	0,0
2011	0,0	0,0	0,0	0,0
2012	5,5	2,0	0,0	0,0
2013	2,0	0,7	2,0	1,0
2014	4,0	1,5	4,4	1,6
2015	9,9	3,5	2,2	0,8
2016	2,0	0,7	3,7	1,4

Tasas x mil nacidos vivos de cada sexo.

Rt: Razón de tasas respecto a Canarias.

Fuente: INE. Elaboración propia.

4 de cada 10 defunciones registradas en el primer año de vida son causadas por Afecciones perinatales y 3 por Malformaciones congénitas. Dentro de las primeras destacan los Trastornos respiratorios y cardiovasculares específicos del periodo

perinatal (9) y las Infecciones específicas del periodo perinatal (4); y dentro de las segundas las Malformaciones congénitas del Sistema circulatorio (6) y las Malformaciones y deformaciones congénitas del Sistema osteomuscular (6). (Tabla 20)

Tabla 20.- Principales causas de Mortalidad infantil. Fuerteventura. 2001-2016.-

	Niños		Niñas	
	Af. Perinatales	M. congénitas	Af. Perinatales	M. congénitas
2001	1	0	1	0
2002	2	3	1	0
2003	0	0	0	1
2004	2	1	0	0
2005	3	0	0	0
2006	2	0	0	0
2007	1	2	1	1
2008	0	1	1	0
2009	0	0	1	0
2010	1	1	0	0
2011	0	0	0	0
2012	0	2	0	0
2013	0	1	0	0
2014	1	1	0	1
2015	2	2	0	0
2016	1	0	1	1
2001-2016	16	14	6	4

Fuente: INE. Elaboración propia.

En el grupo de **1-14 años**, el bajo número de defunciones registradas en todo el periodo de estudio (36) impide obtener indicadores consistentes. Entre las causas de muerte destacan las 5 debidas a E. del Sistema Nervioso.

● TENERIFE.-

En el periodo 2001-2016 se registraron 809 defunciones en menores de 15 años, lo que representa el 0,9% de todas las registradas en la Isla (92.818) y el 46,5% de todas las defunciones de Canarias en ese grupo de edad. (Tabla 21).

Tabla 21.- Defunciones de 0-14, 0 y 1-14 años. Tenerife. 2001-2016.-

	TENERIFE																	
	Ambos sexos						Niños						Niñas					
	0-14		0 años		1-14 años		0-14		0 años		1-14 años		0-14		0 años		1-14 años	
	Def	%	Def	%	Def	%	Def	%	Def	%	Def	%	Def	%	Def	%	Def	%
2001	64	44,4	44	44,0	20	45,5	35	37,6	25	41,0	10	41,7	29	49,2	19	48,7	10	50,0
2002	51	38,6	35	42,7	16	32,0	31	40,3	20	40,8	11	39,3	20	36,4	15	45,5	5	22,7
2003	69	44,2	42	44,7	27	43,5	33	40,7	20	42,6	13	38,2	36	48,0	22	46,8	14	50,0
2004	74	48,7	57	48,7	17	48,6	40	47,6	32	47,8	8	47,1	34	50,0	25	50,0	9	50,0
2005	48	35,0	26	28,9	22	46,8	29	34,9	15	28,8	14	45,2	19	35,2	11	28,9	8	50,0
2006	63	48,5	46	54,8	17	37,0	35	50,0	27	56,3	8	36,4	28	46,7	19	52,8	9	37,5
2007	69	62,7	49	62,0	20	64,5	38	69,1	28	70,0	10	66,7	31	56,4	21	53,8	10	62,5
2008	67	44,7	43	53,8	24	34,3	34	41,5	21	48,8	13	33,3	33	48,5	22	59,5	11	35,5
2009	40	41,7	30	52,6	10	25,6	19	35,8	16	50,0	3	14,3	21	48,8	14	56,0	7	38,9
2010	45	51,7	31	57,4	14	42,4	24	47,1	17	53,1	7	36,8	21	58,3	14	63,6	7	50,0
2011	47	48,5	32	50,0	15	45,5	31	53,4	25	58,1	6	40,0	16	41,0	7	33,3	9	50,0
2012	23	34,8	14	34,1	9	36,0	16	44,4	10	41,7	6	50,0	7	23,3	4	23,5	3	23,1
2013	30	41,7	22	55,0	8	25,0	17	40,5	12	50,0	5	27,8	13	43,3	10	62,5	3	21,4
2014	45	56,3	28	63,6	17	47,2	23	57,5	14	63,6	9	50,0	22	55,0	14	63,6	8	44,4
2015	33	44,0	22	50,0	11	35,5	15	44,1	13	56,5	2	18,2	18	43,9	9	42,9	9	45,0
2016	41	53,2	23	52,3	18	54,5	28	54,9	13	54,2	15	55,6	13	50,0	10	50,0	3	50,0
2001-2016	809	45,9	544	48,8	265	41,0	448	45,6	308	48,8	140	39,9	361	46	236	125		

/: Porcentaje sobre Canarias.

Fuente: INE. Elaboración propia.

Comparando Tenerife con Canarias, el riesgo de morir es similar en 2001 y un 20% superior en 2016; y en las niñas superior un 30% y un 10%, respectivamente, en los años mencionados. (Tabla 22)

Tabla 22.- Tasa bruta y ajustada de mortalidad en menores de 15 años. Tenerife. 2001-2016.-

	TENERIFE					
	Niños			Niñas		
	TB	Ts	Rts	TB	Ts	Rts
2001	61,6	58,0	1,0	53,5	52,4	1,3
2002	53,8	50,5	1,0	36,5	34,5	0,9
2003	56,1	53,1	1,0	64,7	62,6	1,2
2004	67,0	65,9	1,2	60,4	60,2	1,3
2005	47,7	46,7	0,9	33,3	32,4	0,9
2006	56,4	52,2	1,2	48,0	45,2	1,2
2007	60,0	55,5	1,7	52,0	49,4	1,4
2008	52,5	49,2	1,0	54,3	50,3	1,1
2009	29,1	27,8	0,8	34,3	32,4	1,2
2010	36,7	37,6	1,1	34,3	34,8	1,4
2011	47,4	49,8	1,3	26,1	26,7	1,0
2012	24,5	25,6	1,0	11,4	11,9	0,6
2013	26,1	28,9	1,0	21,2	23,4	1,1
2014	35,6	39,6	1,4	36,2	40,1	1,3
2015	23,4	26,1	1,1	29,8	31,4	1,0
2016	44,0	47,1	1,2	21,6	23,4	1,1

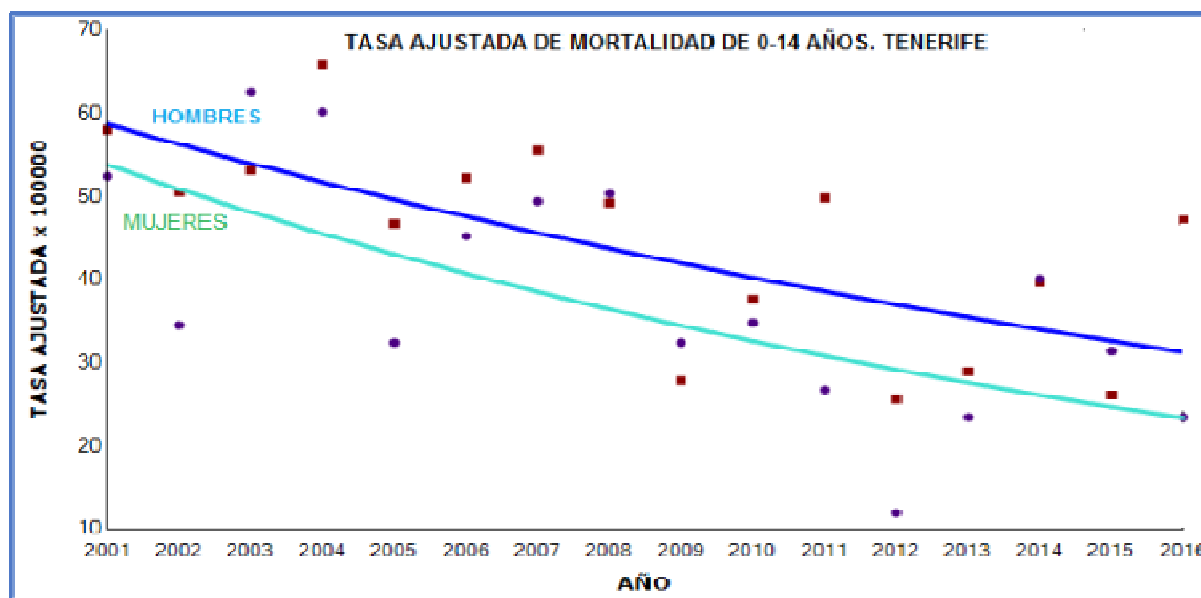
Tasas x100 mil. TB: Tasa bruta. Ts: Tasa ajustada.

Rts: Razón de tasas ajustadas Canarias/Isla.

Fuente: INE. Elaboración propia.

Partiendo de riesgos superiores en los niños en 2001, la tendencia de las tasas ajustadas en este grupo de edad es descendente, estadísticamente significativa y homogénea, con un ritmo de descenso más intenso en las niñas (PCA:-5.4%) que en los niños (PCA:-4,1). (Figura 7)

Figura 7.- Tendencia de las tasas ajustadas de mortalidad en el grupo de 0-14 años. Tenerife. 2001-2016.-



Tenerife	Tasa*	Periodo total	PCA
Hombres	58,0	2001-2016	-4.1 ^Λ (-6.7;-1.4)
Mujeres	52,4	2001-2016	-5.4 ^Λ (-9.1;-1.6)

* Tasas ajustada 2001
 Λ = Significación estadística.
 Fuente: INE. Elaboración propia.

Las principales causas de muertes en menores de 15 años son sobre todo las Afecciones perinatales (41,7%) y las Malformaciones congénitas (17,9%, propias del primer año de vida, seguidas a distancia de las E. Nerviosas, los Tumores y las Causas externas.

Tabla 23.- Principales causas de muerte en menores de 15 años. Tenerife. 2001-2016.-

	Ambos sexos									
	Af. perinatales		M. congénitas		E. Nerviosas		Tumores		C. Externas	
	Def	%	Def	%	Def	%	Def	%	Def	%
2001	22	34,4	12	18,8	8	12,5	5	7,8	1	1,6
2002	19	37,3	6	11,8	9	17,6	4	7,8	3	5,9
2003	27	39,1	17	24,6	10	14,5	3	4,3	3	4,3
2004	36	48,6	15	20,3	1	1,4	8	10,8	3	4,1
2005	15	31,3	8	16,7	7	14,6	4	8,3	4	8,3
2006	26	41,3	11	17,5	3	4,8	3	4,8	5	7,9
2007	35	50,7	10	14,5	4	5,8	5	7,2	2	2,9
2008	28	41,8	9	13,4	5	7,5	8	11,9	6	9,0
2009	22	55,0	7	17,5	2	5,0	3	7,5	2	5,0
2010	22	48,9	7	15,6	4	8,9	3	6,7	6	13,3
2011	15	31,9	15	31,9	6	12,8	2	4,3	2	4,3
2012	10	43,5	3	13,0	3	13,0	1	4,3	2	8,7
2013	13	43,3	7	23,3	3	10,0	1	3,3	3	10,0
2014	15	33,3	9	20,0	3	6,7	7	15,6	3	6,7
2015	15	45,5	4	12,1	3	9,1	2	6,1	1	3,0
2016	17	41,5	5	12,2	5	12,2	4	9,8	3	7,3
2001-2016	337	41,7	145	17,9	76	9,4	63	7,8	49	6,1

%; Porcentaje sobre el total de defunciones.

Fuente: INE. Elaboración propia.

Menores de 1 año

En el primer año de vida se registraron 544 defunciones en el periodo de estudio, lo que supone el 67,2 de las muertes en menores de 15 años. El 56,6% corresponde a los niños.

Las tasas de mortalidad infantil son en general superiores en los niños y han ido descendiendo aunque no de forma regular a lo largo del periodo. Respecto a Canarias, el riesgo de morir es similar en 2001 y un 30% superior en 2016 en los niños; y en las niñas un 30% y un 20% superior al inicio y al final del periodo, respectivamente. (Tabla 24)

Tabla 24.- Tasa de mortalidad infantil. Tenerife. 2001-2016.-

	Niños		Niñas	
	TMI	Rt	TMI	Rt
2001	6,5	1,0	5,3	1,3
2002	4,9	1,0	4,1	1,2
2003	4,9	1,0	5,7	1,1
2004	7,7	1,2	6,3	1,3
2005	3,4	0,7	2,7	0,7
2006	6,0	1,3	4,6	1,3
2007	6,2	1,6	5,0	1,3
2008	4,6	1,1	5,0	1,4
2009	3,8	1,2	3,5	1,3
2010	4,2	1,2	3,7	1,5
2011	6,5	1,4	1,9	0,8
2012	2,6	1,0	1,1	0,5
2013	3,5	1,2	3,1	1,5
2014	3,9	1,5	4,1	1,5
2015	3,7	1,3	2,6	1,0
2016	3,7	1,3	2,9	1,2

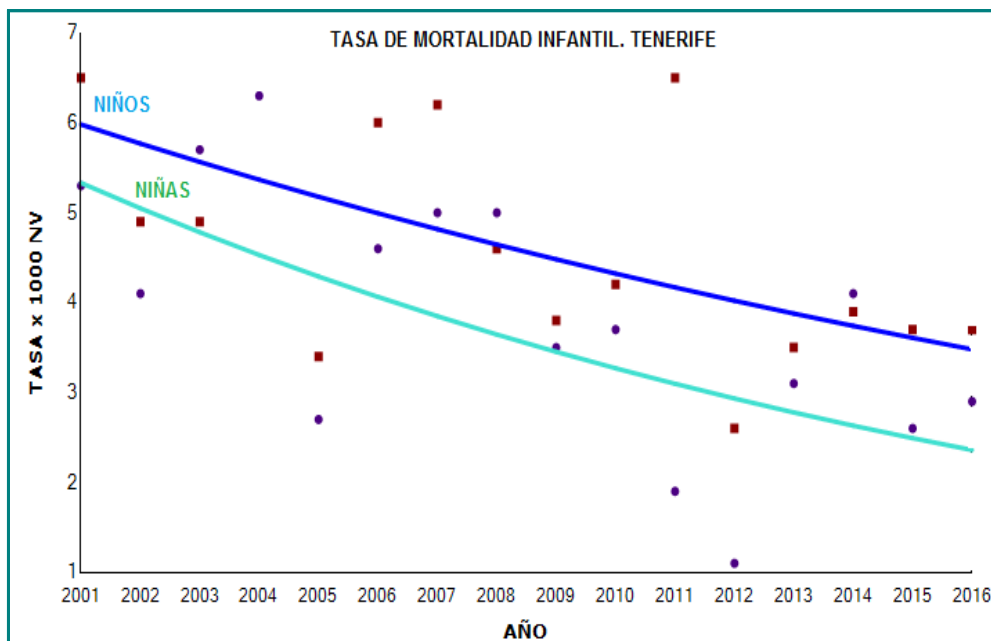
Tasas x mil nacidos vivos de cada sexo.

Rt: Razón de tasas respecto a Canarias.

Fuente: INE. Elaboración propia.

Al analizar la tendencia de estas tasas en todo el periodo se observa un descenso homogéneo y estadísticamente significativo en ambos sexos, siendo el ritmo de cambio en las niñas más intenso (PCA:-5,3%) que en los niños (PCA:-3,5%)Figura 8)

Figura 8.- Tendencia de las tasas de mortalidad infantil. Tenerife. 2001-2016.-



Tenerife	Tasa*	Periodo total	PCA
Hombres	6,5	2001-2016	-3.5 ^Λ (-6.3;0.7)
Mujeres	5,3	2001-2016	-5.3 ^Λ (-9.4;-1.0)

* Tasas ajustada 2001

Λ= Significación estadística.

Fuente: INE. Elaboración propia.

Las Afecciones perinatales suponen el 62% del total y las Malformaciones congénitas el 20,4% y son las responsables de la mayor parte de las muertes registradas en esta edad, afectando más al sexo masculino, sobre todo la primera. (Tabla 25)

Tabla 25.- Principales causas de Mortalidad infantil. Tenerife. 2001-2016.-

	Niños						Niñas					
	Af. Perinatales			Malform. congénitas			Af. Perinatales			Malform. congénitas		
	Def	%	Tasa	Def	%	Tasa	Def	%	Tasa	Def	%	Tasa
2001	14	56,0	3,6	6	24,0	1,6	8	42,1	2,2	5	26,3	1,4
2002	12	60,0	2,9	2	10,0	0,5	7	46,7	1,9	3	20,0	0,8
2003	16	80,0	3,9	4	20,0	1,0	11	50,0	2,9	7	31,8	1,8
2004	21	65,6	5,1	7	21,9	1,7	15	60,0	3,8	6	24,0	1,5
2005	7	46,7	1,6	4	26,7	0,9	8	72,7	2,0	2	18,2	0,5
2006	15	55,6	3,3	5	18,5	1,1	11	57,9	2,7	5	26,3	1,2
2007	18	64,3	4,0	5	17,9	1,1	17	81,0	4,1	2	9,5	0,5
2008	14	66,7	3,0	3	14,3	0,7	14	63,6	3,2	4	18,2	0,9
2009	9	56,3	2,1	4	25,0	1,0	13	92,9	3,3	0	0,0	0,0
2010	11	64,7	2,7	4	23,5	1,0	11	78,6	2,9	2	14,3	0,5
2011	11	44,0	2,9	7	28,0	1,8	4	57,1	1,1	3	42,9	0,8
2012	7	70,0	1,9	2	20,0	0,5	3	75,0	0,8	1	25,0	0,3
2013	9	75,0	2,6	1	8,3	0,3	4	40,0	1,2	5	50,0	1,5
2014	7	50,0	1,9	4	28,6	1,1	8	57,1	2,3	3	21,4	0,9
2015	9	69,2	2,5	1	7,7	0,3	6	66,7	1,7	2	22,2	0,6
2016	11	84,6	3,2	0	0,0	0,0	6	60,0	1,8	2	20,0	0,6
2001-2016	191	62		59	19,6		146	61,9		52	22	

#: Porcentaje sobre el total de defunciones de cada sexo.

Tasas x mil nacidos vivos de cada sexo.

Fuente: INE. Elaboración propia.

Entre las Afecciones perinatales destacan los Trastornos respiratorios y cardiovasculares específicos del periodo perinatal (118); los hemorrágicos y hematológicos (36), y digestivos (29) del recién nacido; y los relacionados con la duración de la gestación y el crecimiento fetal (25). Y entre las Malformaciones congénitas las del Sistema circulatorio (53).

1-14 años

Durante el periodo 2001-2016 las defunciones registradas en el grupo de 1-14 años ascendieron a 265, lo que supone el 32,8% de las mismas en menores de 15 años. El 52,8% corresponde a los niños.

Las tasas brutas y ajustadas de mortalidad presentan grandes variaciones a lo largo de los años debido al escaso número de defunciones. (Tabla 26)

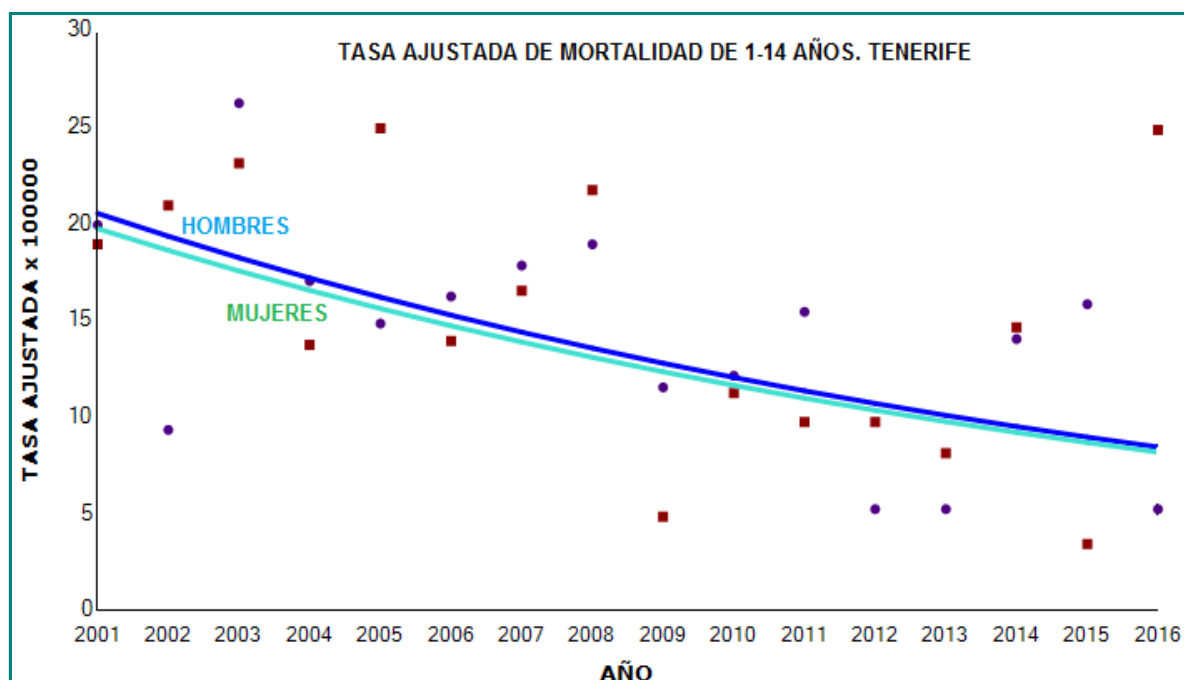
Tabla 26.- Tasa bruta y ajustada de mortalidad en el grupo de 1-14 años. Tenerife. 2001-2016.-

	TB		Ts		Rts
	Niños	Niñas	Niños	Niñas	
2001	18,9	19,7	18,9	19,9	0,9
2002	20,5	9,8	20,9	9,3	2,2
2003	23,7	26,9	23,1	26,2	0,9
2004	14,3	17,0	13,7	17,0	0,8
2005	24,7	15,0	24,9	14,8	1,7
2006	13,9	16,5	13,9	16,2	0,9
2007	17,0	18,0	16,5	17,8	0,9
2008	21,6	19,5	21,7	18,9	1,1
2009	4,9	12,2	4,8	11,5	0,4
2010	11,4	12,2	11,2	12,1	0,9
2011	9,8	15,6	9,7	15,4	0,6
2012	9,8	5,2	9,7	5,2	1,9
2013	8,1	5,2	8,1	5,2	1,6
2014	14,7	13,9	14,6	14,0	1,0
2015	3,3	15,8	3,4	15,8	0,2
2016	24,9	5,3	24,8	5,2	4,8

**Tasas x100 mil. TB: Tasa bruta. Ts: Tasa ajustada.
Rts: Razón de tasas ajustadas niño/niña.**

Respecto a la tendencia, partiendo de tasas algo superiores en niños se observa un descenso homogéneo en ambos sexos y estadísticamente significativo solamente en las niñas (PCA:-5,7%). (figura 9)

Figura 9.- Tendencia de las tasas ajustadas de mortalidad en el grupo de 1-14 años. Tenerife. 2001-2016.-



Tenerife	Tasa*	Periodo total	PCA
Hombres	18,9	2001-2016	-5.8(-11.4;0.2)
Mujeres	19,9	2001-2016	-5.7 ^Λ (-10.3;-0.9)

* Tasas ajustada 2001

Λ= Significación estadística.

Fuente: INE. Elaboración propia.

Los Tumores (23%), las Enf. del Sistema Nervioso (20,4%), las Causas externas (17,7%), las Malformaciones congénitas (12,9%) y las Enf del Sistema Respiratorio (7,5%) son las principales causas de muerte en este grupo de edad. Entre los primeros destacan las Leucemias (18) y el Cáncer de encéfalo (11); entre las Causas externas los Accidentes de tráfico (12) y los ahogamientos (11); entre las Malformaciones congénitas las del Sistema circulatorio (17); y entre las Enf. del Sistema Nervioso las Meningitis (2).

● LA PALMA.-

En el periodo 2001-2016 se registraron 65 defunciones en menores de 15 años, lo que representa el 0,6% de todas las registradas en la Isla (11.500) y el 3,7% de las registradas en el conjunto del Archipiélago en ese grupo de edad. (Tabla 27)

Tabla 27.- Defunciones de menores de 15 años, 1 año y 1-14 años. La Palma. 2001-2016.-

	Ambos sexos						Niños						Niñas					
	0-14 años		0 años		1-14 años		0-14 años		0 años		1-14 años		0-14 años		0 años		1-14 años	
	Def	%	Def	%	Def	%	Def	%	Def	%	Def	%	Def	%	Def	%	Def	%
2001	7	4,9	6	6,0	1	2,3	3	3,5	3	4,9	0	0,0	4	6,8	3	7,7	1	5,0
2002	1	0,8	1	1,2	0	0,0	1	1,3	1	2,0	0	0,0	0	0,0	0	0,0	0	0,0
2003	6	3,8	4	4,3	2	3,2	5	6,2	3	6,4	2	5,9	1	1,3	1	2,1	0	0,0
2004	4	2,6	3	2,6	1	2,9	1	1,2	1	1,5	0	0,0	3	4,4	2	4,0	1	5,6
2005	4	2,9	3	3,3	1	2,1	2	2,4	1	1,9	1	3,2	2	3,7	2	5,3	0	0,0
2006	4	3,1	2	2,4	2	4,3	4	5,7	2	4,2	2	9,1	0	0,0	0	0,0	0	0,0
2007	3	2,7	2	2,5	1	3,2	0	0,0	0	0,0	0	0,0	3	5,5	2	5,1	1	6,3
2008	5	3,3	2	2,5	3	4,3	1	1,2	1	2,3	0	0,0	4	5,9	1	2,7	3	9,7
2009	4	4,2	0	0,0	4	10,3	2	3,8	0	0,0	2	9,5	2	4,7	0	0,0	2	11,1
2010	4	4,6	2	3,7	2	6,1	2	3,9	1	3,1	1	5,3	2	5,6	1	4,5	1	7,1
2011	4	4,1	3	4,7	1	3,0	1	1,7	1	2,3	0	0,0	3	7,7	2	9,5	1	5,6
2012	7	10,6	5	12,2	2	8,0	2	5,6	2	8,3	0	0,0	5	16,7	3	17,6	2	15,4
2013	3	4,2	1	2,5	2	6,3	1	2,4	1	4,2	0	0,0	2	6,7	0	0,0	2	14,3
2014	5	6,3	2	4,5	3	8,3	4	10,0	1	4,5	3	16,7	1	2,5	1	4,5	0	0,0
2015	1	1,3	0	0,0	1	3,2	0	0,0	0	0,0	0	0,0	1	2,4	0	0,0	1	5,0
2016	3	3,9	2	4,5	1	3,0	3	5,9	2	8,3	1	3,7	0	0,0	0	0,0	0	0,0
2001-2016	65	3,7	38	3,4	27	4,2	32	3,3	20	3,2	12	3,4	33	4,2	18	3,7	15	5,1

/: Porcentaje sobre Canarias.
Fuente: INE. Elaboración propia.

El 58,5 % de estas muertes se produce en menores de 1 año y el resto entre 1 y 14 años, grupo este último donde la importancia de Fuerteventura respecto a Canarias es algo mayor (4,2%).

El número de defunciones es similar en niños y niñas (32 y 33, respectivamente), y respecto a Canarias la importancia relativa de Fuerteventura es mayor en éstas últimas (3,3 y 4,2%, respectivamente).

Las tasas brutas y ajustadas de mortalidad más bajas se obtuvieron en el segundo cuatrienio del estudio (2005-2008) en niños y en el último cuatrienio (2013-2016) en niñas; las cifras más elevadas, por el contrario, se observaron en el primer cuatrienio (2001-2004) en los primeros y en el tercer cuatrienio (2009-2012) en las segundas. El riesgo de morir fue superior en los niños que en las niñas en el primer y, sobre todo, en el último trienio (20 y 100%, respectivamente) e inferior en los periodos intermedios (30% en el segundo y 40% en el cuarto trienio). (Tabla 28)

Tabla 28- Tasa bruta y ajustada de mortalidad en menores de 15 años. La Palma. 2001-2016.-

	TB		Ts		Rts
	Niños	Niñas	Niños	Niñas	
2001-2004	164,6	139,3	166,2	141,6	1,2
2005-2008	117,6	161,0	117,4	163,6	0,7
2009-2012	121,9	220,1	129,1	233,4	0,6
2013-2016	148,3	79,8	164,2	83,3	2,0

Tasas por 100 mil. TB: Tasa bruta. Ts: Tasa ajustada.

Rts: Razón de tasas ajustadas niño/niña

Fuente: INE. Elaboración propia.

En los **menores de 1 año** se registra un escaso número defunciones, lo que repercute en la variabilidad de las cifras de mortalidad infantil observadas de un año a otro y, además, en 2002, 2009 y 2015 no se registraron defunciones.

En general, el riesgo de morir en este grupo de edad es superior en los niños que en las niñas. Respecto a Canarias destaca en los niños las elevadas tasas de 2016, 2012 y 2003 con riesgo de morir superiores en un 170, 130 y y 80% respectivamente, y en las niñas en 2012 (410%), sobre todo, 2011 (110%). (Tabla 29).

Tabla 29.- Tasa de mortalidad infantil. La Palma. 2001-2016.-

	Niños		Niñas	
	TMI	RT	TMI	RT
2001	8,1	1,3	8,8	2,1
2002	2,7	0,6	0,0	0,0
2003	8,5	1,8	3,2	0,6
2004	2,9	0,5	5,9	1,2
2005	2,9	0,6	6,5	1,7
2006	5,5	1,2	0,0	0,0
2007	0,0	0,0	6,1	1,5
2008	2,9	0,7	3,1	0,8
2009	0,0	0,0	0,0	0,0
2010	3,4	1,0	3,4	1,4
2011	3,1	0,7	6,6	2,7
2012	6,2	2,3	10,4	5,1
2013	3,9	1,3	0,0	0,0
2014	3,9	1,5	4,1	1,5
2015	0,0	0,0	0,0	0,0
2016	7,7	2,7	0,0	0,0

Tasas x mil nacidos vivos de cada sexo.

Rt: Razón de tasas respecto a Canarias.

Fuente: INE. Elaboración propia.

5 de cada 10 defunciones registradas en el primer año de vida son causadas por Afecciones perinatales y casi 3 por Malformaciones congénitas. Dentro de las primeras destacan los Trastornos respiratorios y cardiovasculares específicos del periodo perinatal (5) y los trastornos hemorrágicos y hematológicos del recién nacido (4); y dentro de las segundas las Malformaciones congénitas del Sistema circulatorio (7). (Tabla 30)

Tabla 30.- Principales causas de Mortalidad infantil. La Palma. 2001-2016.-

	Niños		Niñas	
	Af. Perinatales	M. congénitas	Af. Perinatales	M. congénitas
2001	1	1	1	2
2002	0	0	0	0
2003	3	3	0	0
2004	1	1	2	0
2005	0	0	2	0
2006	0	0	0	0
2007	0	0	1	0
2008	0	0	0	0
2009	0	0	0	0
2010	1	1	0	1
2011	0	0	2	0
2012	1	1	2	0
2013	0	0	0	0
2014	1	1	1	0
2015	0	0	0	0
2016	0	0	0	0
2001-2016	8	8	11	3

Fuente: INE. Elaboración propia.

En el grupo de **1-14 años**, el bajo número de defunciones registradas en todo el periodo de estudio (27) impide obtener indicadores consistentes. Entre las causas de muerte destacan las Causas externas (8) -Ahogamiento y sumersión (3)-, y los Tumores (7) -Leucemias (3)-.

● LA GOMERA.-

En el periodo 2001-2016 se registraron 6 defunciones en menores de 15 años (2 en 2004 y en 2006; 1 en 2005, 2009 y 2012), lo que representa el 0,2% de todas las

registradas en la Isla (2.702) y el 0,3% de las registradas en el conjunto del Archipiélago en ese grupo de edad.

5 de estas muertes se producen en niños (3 en menores de 1 año y 1 en 1-4 años) y 2 en niñas (en menores de 1 año y en 5-9 años).

Las defunciones registradas en el primer año de vida se debieron a Complicaciones maternas del embarazo (2), Malformaciones congénitas del Sistema circulatorio y a Obstrucción no especificada de la respiración; y las 2 de 1-14 años por Obstrucción no especificada de la respiración y por Malformación congénita del corazón.

● **EL HIERRO.-**

En el periodo 2001-2016 se registraron 7 defunciones en menores de 15 años (2 en 2005 y 2006, 2005 y en 2011, 1 en 2001 y 2015), lo que representa el 0,5% de todas las registradas en la Isla (1.366) y el 0,4% de las registradas en el conjunto del Archipiélago en ese grupo de edad.

5 de estas muertes se producen en niños (2 en menores de 1 año y 5-9 y 1 en 1-14 años) y 2 en niñas (en menores de 1 año).

Las 4 defunciones registradas en el primer año de vida se debieron a Atrofia muscular espinal infantil tipo I (Wernig-Hoffman), a Complicaciones de la placenta, del cordón umbilical y de las membranas, a Trastornos respiratorios y cardiovasculares específicos del periodo perinatal, y a Malformaciones congénitas del sistema circulatorio. En las 3 defunciones restantes no consta la causa.

Conclusiones.-

- 1.- En Canarias, las defunciones registradas en menores de 15 años representan el 0.8% del total. Este porcentaje es más elevado en Fuerteventura y Lanzarote.
- 2.- En las Islas de Tenerife (46,5%) y Gran Canaria (38,7%) se concentra el 80% de estas defunciones.
- 3.- En los niños se registran más defunciones que en las niñas.
- 4.- La tendencia de la mortalidad es descendente a lo largo del periodo.
- 5.- El 80% de las defunciones se deben a Afecciones perinatales (34%), Malformaciones congénitas (20,4%), Tumores (9,5%), Causas externas (9%) y E. Nerviosas (8%).
- 6.- Entre las Afecciones perinatales destacan los Trastornos respiratorios y cardiovasculares; entre las Malformaciones congénitas las del Sistema circulatorio; entre los Tumores las Leucemias y el Cáncer de encéfalo; entre las Causas externas los Ahogamientos y los Accidentes de tráfico; y las Meningitis entre las Enf. del Sistema nervioso.
- 7.- Más del 60% de las defunciones se producen en el primer año de vida, siendo la tendencia decreciente.