



# ENCUESTA DE TEMAS INSULARES



**CABILDO DE  
LANZAROTE**

[www.cabildodelanzarote.com/datos](http://www.cabildodelanzarote.com/datos)

Noviembre 2004

**ÍNDICE***Página*

PRESENTACIÓN	3
FICHA TÉCNICA	4
DISTRIBUCIÓN DE LA MUESTRA	5
CARACTERÍSTICAS DE LOS ENTREVISTADOS	5

TEMAS SOCIALES

1.- SITUACIÓN ECONÓMICA	7
1.1.- Situación económica del hogar	8
2.- VALORACIÓN DE TEMAS SOCIALES	10
3.- PROBLEMAS INSULARES QUE REQUIEREN SOLUCIÓN URGENTE	13
4.- CALIDAD DE VIDAD	15
4.1.- Calidad de vida con respecto al pasado	15
4.2.- Perspectiva sobre la calidad de vida en el futuro	17

TEMAS AMBIENTALES

5.- OPINIÓN SOBRE LA CONSERVACIÓN DEL MEDIOAMBIENTE	20
6.- VALORACIÓN DE TEMAS AMBIENTALES	22
7.- PLAN INSULAR DE ORDENACIÓN DEL TERRITORIO	24
7.1.- Conocimiento del Plan Insular	24
7.2.- Opinión sobre el Plan Insular	25
8.- OPINIÓN SOBRE LA IMPLANTACIÓN DE CAMPOS DE GOLF EN LANZAROTE	27

TEMAS POLÍTICOS

9.- VALORACIÓN DE INSTITUCIONES	30
9.1.- Opinión sobre la gestión del Cabildo	31
10.- CONOCIMIENTO DE POLÍTICOS INSULARES	32
11.- VALORACIÓN DE POLÍTICOS INSULARES	34
12.- INTENCIÓN DE VOTO AL CABILDO DE LANZAROTE	36
12.1.- Partido que mejor defiende los intereses de Lanzarote	37
13.- EJE IZQUIERDA-DERECHA	38
14.- EJE CANARIO-ESPAÑOL	39

## PRESENTACIÓN

La *Encuesta de Temas Insulares* ha sido realizada por el CENTRO DE DATOS (Área de Ciencia y Tecnología) del Cabildo de Lanzarote en el mes de septiembre de 2004 y su objeto es conocer la opinión y percepción de la población de Lanzarote sobre una serie de temas relacionados con la situación económica, social y política de la isla.

Este objetivo genérico se concreta en los siguientes aspectos:

- Temas sociales: situación económica, situación económica del hogar, valoración de temas sociales, calidad de vida y problemática social.
- Temas ambientales: conservación ambiental, valoración de temas ambientales, cuestiones relacionadas con el Plan Insular de Ordenación del Territorio de Lanzarote y los campos de golf.
- Temas políticos: valoración de políticos insulares, intención de voto al Cabildo, posicionamiento político y sentimiento canario-español.

Asimismo, a lo largo del documento se hace una comparación (mediante series temporales) con los resultados obtenidos en otras Encuestas de similares características técnicas realizadas por el CENTRO DE DATOS.

## FICHA TÉCNICA

- *Universo*: población de 18 años y más residente en la isla de Lanzarote.
- *Tamaño de la muestra*: 704 entrevistas.
- *Error muestral*:  $\pm 3.7$  % para un nivel de confianza del 95 % y de probabilidades ( $p=q=50$ ).
- *Tipo de muestreo*: estratificado, representativo por municipio, sexo y edad.
- *Procedimiento de muestreo*: fijación proporcional, y de los individuos mediante cuotas de sexo y edad.
- *Tipo de entrevista*: telefónica, mediante cuestionario estructurado, cuya duración era de 20 minutos.
- *Fecha de realización del trabajo de campo*: del 20 al 29 de septiembre de 2004.
- *Realización del trabajo de campo*: Técnicos en Socioanálisis, S.L. (TSA).
- *Dirección del estudio*: Miguel Ángel Martín Rosa (Colegiado nº 3.345 del Ilustre Colegio Nacional de Doctores y Licenciados en Ciencias Políticas y Sociología).
- *Realización*: CENTRO DE DATOS. Presidencia del Cabildo de Lanzarote.

**DISTRIBUCIÓN DE LA MUESTRA**

<b>MUNICIPIO</b>	<b>%</b>
Arrecife	41.7
Haría	6.3
San Bartolomé	13.4
Teguise	11.1
Tías	12.1
Tinajo	7.5
Yaiza	7.9
<b>SEXO</b>	<b>%</b>
Varones	51.7
Mujeres	48.3
<b>EDAD</b>	<b>%</b>
18 - 29	33.4
30 - 45	35.6
46 - 60	17.4
+ 65	13.6

**CARACTERÍSTICAS DE LOS ENTREVISTADOS**

<b>TIEMPO DE RESIDENCIA EN LANZAROTE</b>	<b>%</b>
Menos de 1 año	0.7
Entre 1 y 5 años	5.8
Entre 5 y 10 años	9.0
Más de 10 años	24.2
Toda la vida	60.3
<b>PROCEDENCIA</b> (Base: sujetos que residen en Lanzarote desde hace menos de 10 años)	<b>%</b>
Resto de Canarias	21.1
Resto de España	41.1
Europa	8.1
Resto extranjero	29.7

## **TEMAS SOCIALES**

## 1.- LA SITUACIÓN ECONÓMICA

En este primer capítulo se analiza la opinión que tiene la población sobre la evolución de la economía insular. Para facilitar la lectura de las respuestas ordinales (muy bien, bien, regular, mal y muy mal) se ha confeccionado una puntuación que va de 0 a 10.

**Tabla 1.1.- Opinión sobre la evolución económica insular (septiembre 2004)**

*Pregunta.- PARA EMPEZAR, QUERRÍA QUE ME DIJERA CÓMO CONSIDERA USTED LA SITUACIÓN ECONÓMICA ACTUAL DE LANZAROTE*

OPINIÓN	%
Muy Bien	4.0
Bien	31.4
Regular	44.2
Mal	12.0
Muy Mal	5.9
NS/NC	2.5
PUNTUACIÓN	5,4

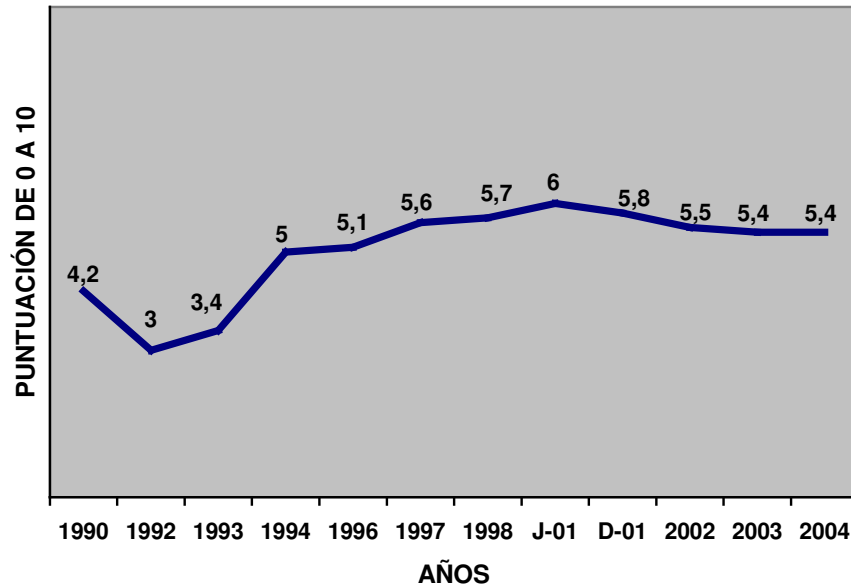
En general la **opinión** que se tiene sobre la evolución de la economía **es regular**, obteniendo una puntuación de 5,4. Según municipios, se tiene una percepción más optimista en San Bartolomé y Yaiza, siendo peor la opinión en Arrecife.

En cuanto a la edad, se observa una peor opinión a medida que el entrevistado es mayor. Así, entre el grupo de edad más joven la puntuación es de 5,63; mientras que entre los mayores de 60 años es de 4,18.

También el tiempo de residencia en Lanzarote influye en la opinión sobre la situación de la economía insular. Los más optimistas con la situación son los que llevan menos de un año en la isla (7,51 puntos), en cambio la opinión es peor entre los que llevan más de 10 años. Las personas que han residido toda la vida en Lanzarote puntúan con 5,36.

Es de destacar que la percepción que tiene la población de la situación económica se estabiliza en 2004, tras tres años consecutivos de descenso. En el gráfico de la página siguiente se refleja este comentario.

**Gráfico 1.1.- Evolución de la opinión sobre la situación económica insular (comparación con Encuestas anteriores, 1990-2004).**



### 1.1.- La situación económica del hogar

Dentro del apartado económico, se incluyó en el cuestionario una pregunta referida a la situación económica del hogar del entrevistado. Los datos son los que aparecen a continuación.

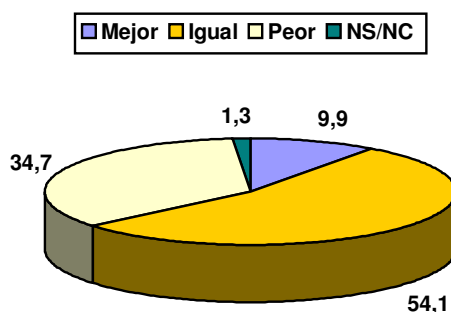
**Tabla 1.1.1.- Situación económica del hogar (septiembre 2004)**

*Pregunta.- MÁS CONCRETAMENTE, ¿HA NOTADO USTED SI EN ESTOS ÚLTIMOS MESES LA SITUACIÓN ECONÓMICA DE SU CASA HA MEJORADO, NO HA CAMBIADO O HA IDO A PEOR?*

OPINIÓN	%
Ha mejorado	9.9
No ha cambiado	54.1
Ha ido a peor	34.7
NS/NC	1.3

La respuesta mayoritaria es que la situación no ha cambiado en los últimos meses, si bien más de un tercio de los entrevistados señala que ha empeorado y un 10 % manifiesta que ha mejorado.



**Gráfico 1.1.1.- Situación económica del hogar (septiembre 2004). %**

Los entrevistados en Tegui se tienen peor opinión, mientras que los residentes en Yaiza y San Bartolomé mantienen una opinión más positiva. También los más jóvenes tienen mejor opinión, y los incluidos en el grupo de mayor edad (más de sesenta años) manifiestan peor opinión.

El tiempo de residencia en la isla influye a la hora de emitir una opinión sobre la situación del hogar. Así los que llevan menos de un año señalan que su situación ha mejorado; en sentido contrario se manifiestan los que llevan más de diez años.

Para finalizar este epígrafe se ofrece la tabla de evolución sobre esta pregunta.

**Tabla 1.1.2.- Evolución de la opinión sobre la situación económica del hogar (comparación con Encuestas anteriores). En %.**

OPINIÓN	1990	1992	1994	2001	2003	2004
Ha mejorado	13.4	5.9	12.7	23.4	14.8	9.9
No ha cambiado	63.0	47.4	64.9	58.6	53.2	54.1
Ha ido a peor	23.0	46.1	22.2	15.1	30.1	34.7
NS/NC	0.6	0.4	1.9	2.6	1.9	1.3

## 2.- VALORACIÓN DE TEMAS SOCIALES

Se valora aquí una serie de temas sociales de ámbito insular como son educación, paro, sanidad, etc. Para obtener los resultados se le ha planteado al entrevistado una serie de temas para que procediera a valorar (de 0 a 10) la situación de cada uno de ellos.

**Tabla 2.1.- Valoración de temas sociales (septiembre 2004)**

Pregunta.- A CONTINUACIÓN VOY A CITARLE UNA SERIE DE TEMAS RELACIONADOS CON LA ISLA. INDÍQUEME, POR FAVOR, SU VALORACIÓN SOBRE LA SITUACIÓN ACTUAL DE CADA UNO DE ELLOS. VALORE DE 0 A 10 SABIENDO QUE EL 10 SIGNIFICA QUE LA SITUACIÓN ES MUY BUENA Y EL 0 QUE ES MUY MALA.

TEMA	PUNTUACIÓN DE 0 A 10
Turismo	6,0
Enseñanza/educación	5,7
Oferta deportiva	5,5
Centros de salud	5,1
Empleo/paro	5,1
Oferta cultural	4,9
Hospitales	4,6
Seguridad ciudadana	4,5
Transporte público	4,3
Justicia	4,2
Vivienda	3,9
Tráfico/ aparcamientos	3,3
Toxicomanías/drogas	3,2
Inmigración	2,8

**La inmigración, la droga y el tráfico son los temas que menos puntúan los entrevistados.**

El fenómeno de la inmigración alcanza menor puntuación en San Bartolomé, Arrecife y Tías; y entre los entrevistados de más edad. La gente que lleva más de diez años en la isla son los que peor valoran este tema.

En el caso de la droga es peor valorada por los residentes en Arrecife y la percepción empeora con el aumento de la edad. También los que llevan más de diez años residiendo en Lanzarote puntúan más bajo esta cuestión.

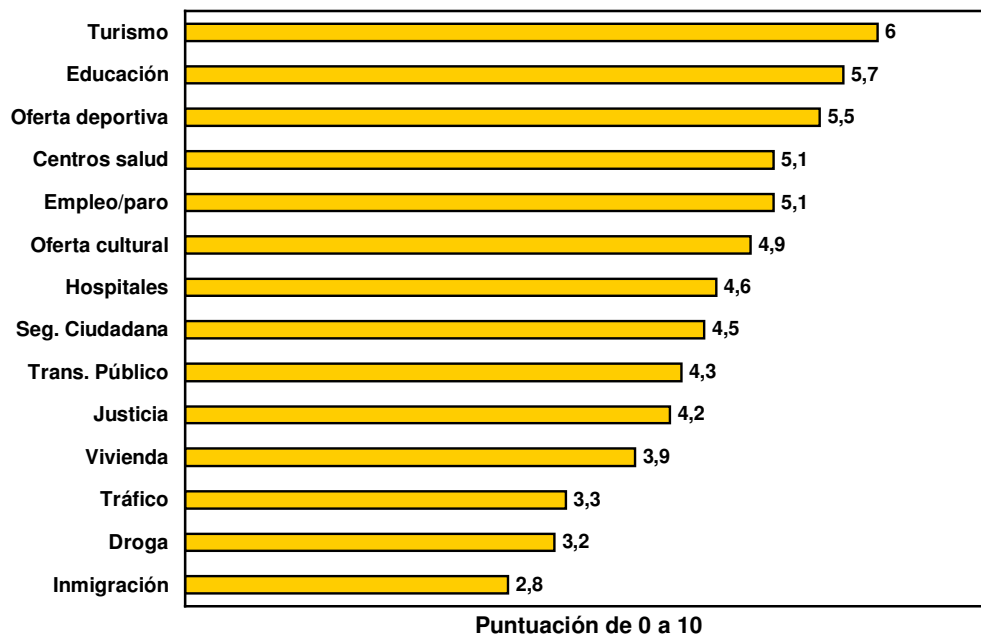
En cuanto al tráfico/aparcamientos es la capital de la isla donde más se percibe este problema, fundamentalmente por los mayores.

**CUADRO I: VALORACIÓN DE TEMAS**

En el siguiente cuadro se expone la valoración de los temas sociales atendiendo a las tres variables que aparecen en las columnas (municipio, edad y tiempo de residencia). En las filas aparece una clasificación dicotómica: mejor y peor opinión.

OPINIÓN	MUNICIPIO	EDAD	TIEMPO DE RESIDENCIA EN LANZAROTE <sup>1</sup>
<b>TURISMO (6,0)</b>			
Mejor opinión	Arrecife	18 - 29	- 1 año
Peor opinión	Haría	46 - 60	+ 10 años
<b>EDUCACIÓN (5,7)</b>			
Mejor opinión	Teguisse	18 - 29	- 1 año
Peor opinión	Arrecife	46 - 60	+ 10 años
<b>OFERTA DEPORTIVA (5,5)</b>			
Mejor opinión	Tinajo	+ 60	1 - 5 años
Peor opinión	S. Bartolomé	30 - 45	+ 10 años
<b>CENTROS DE SALUD (5,1)</b>			
Mejor opinión	Teguisse	+ 60	- 1 año
Peor opinión	S.B./Tías/Yaiza	18 - 29	5 - 10 años
<b>EMPLEO/PARO (5,1)</b>			
Mejor opinión	Yaiza/Teguisse	30 - 45	- 1 año
Peor opinión	Tías/Tinajo	+ 60	+ 10 años
<b>OFERTA CULTURAL (4,9)</b>			
Mejor opinión	Teguisse	18 - 29	- 1 año
Peor opinión	S.B./Tinajo	46 - 60	+ 10 años
<b>HOSPITALES (4,6)</b>			
Mejor opinión	Teguisse	30 - 45	- 1 año
Peor opinión	Tinajo	46 - 60	+ 10 años
<b>SEGURIDAD CIUDADANA (4,5)</b>			
Mejor opinión	Teguisse	18 - 29	1 - 5 años
Peor opinión	Arrecife	+ 60	+ 10 años
<b>TRANSPORTE PÚBLICO (4,3)</b>			
Mejor opinión	Arrecife	+ 60	1 - 5 años
Peor opinión	S. Bartolomé	30 - 45	- 1 año
<b>JUSTICIA (4,2)</b>			
Mejor opinión	Teguisse	18 - 29	- 1 año
Peor opinión	Arrecife	+ 60	+ 10 años
<b>VIVIENDA (3,9)</b>			
Mejor opinión	Teguisse	30 - 45	1 - 5 años
Peor opinión	S.B./Tías/Tinajo	+ 60	+ 10 años
<b>TRÁFICO/APARCAMIENTOS (3,3)</b>			
Mejor opinión	Yaiza	18 - 29	- 1 año
Peor opinión	Arrecife	46 - 60	+ 10 años
<b>TOXICOMANÍA/DROGA (3,2)</b>			
Mejor opinión	Arrecife	18 - 29	- 1 año
Peor opinión	Tías	+ 60	+ 10 años
<b>INMIGRACIÓN (2,8)</b>			
Mejor opinión	Arrecife/S.B./Tías	18 - 29	- 1 año
Peor opinión	Yaiza	+ 60	+ 10 años

<sup>1</sup> En la variable "tiempo de residencia en Lanzarote" se han establecido cinco intervalos en la muestra: 1) Toda la vida; 2) Más de 10 años; 3) Entre 5 y 10 años; 4) Entre 1 y 5 años; y 5) Menos de un año.

**Gráfico 2.1.- Valoración de temas sociales (septiembre 2004)**

Para concluir este epígrafe se expone la evolución que han tenido los temas reseñados desde el año 1996.

**Tabla 2.2.- Evolución de la puntuación de temas (comparación con Encuestas anteriores, 1996-2004). Puntuación de 0 a 10.**

TEMA	1996	1997	1998	J-01	D-01	2002	2003	2004
Turismo	-	-	-	-	-	-	6,3	6,0
Educación	6,0	6,5	6,3	5,8	5,5	5,4	5,7	5,7
Oferta deportiva	6,4	-	-	-	-	-	-	5,5
Centros de salud	5,3*	6,0*	5,5*	5,2	4,4*	4,9	5,1	5,1
Empleo/Paro	-	-	-	5,4	5,5	4,8	5,0	5,1
Oferta cultural	-	-	-	-	-	-	5,2	4,9
Hospitales	5,3*	6,0*	5,5*	4,7	4,4*	4,4	4,7	4,6
Seguridad Ciudadana	-	-	-	4,2	4,0	3,9	4,2	4,5
Transporte público	-	4,3	3,2	4,3	4,2	4,2	4,2	4,3
Justicia	3,3	3,8	3,5	4,0	-	3,7	3,9	4,2
Vivienda	-	-	-	4,4	4,4	3,8	4,1	3,9
Tráfico/Aparcamientos	-	-	-	3,0	2,9	2,5	3,0	3,3
Toxicomanía/Droga	-	-	-	2,3	2,8	2,7	3,0	3,2
Inmigración	-	-	-	-	2,4	1,9	2,8	2,8

(-) No incluido.

(\*) Valoración de sanidad.

### 3.- PROBLEMAS INSULARES QUE REQUIEREN SOLUCIÓN URGENTE

En este capítulo se analiza los problemas que requieren una solución más urgente, según la percepción de la población de la isla. Se trata de una pregunta con respuesta abierta y espontánea, en la que el entrevistado enumera hasta tres problemas según su opinión.

Los resultados globales se exponen en la siguiente tabla, en la que aparece el porcentaje de casos, es decir, el porcentaje de entrevistados que emitieron esa respuesta.

**Tabla 3.1.- Problemas insulares que requieren actuación urgente (septiembre 2004)**

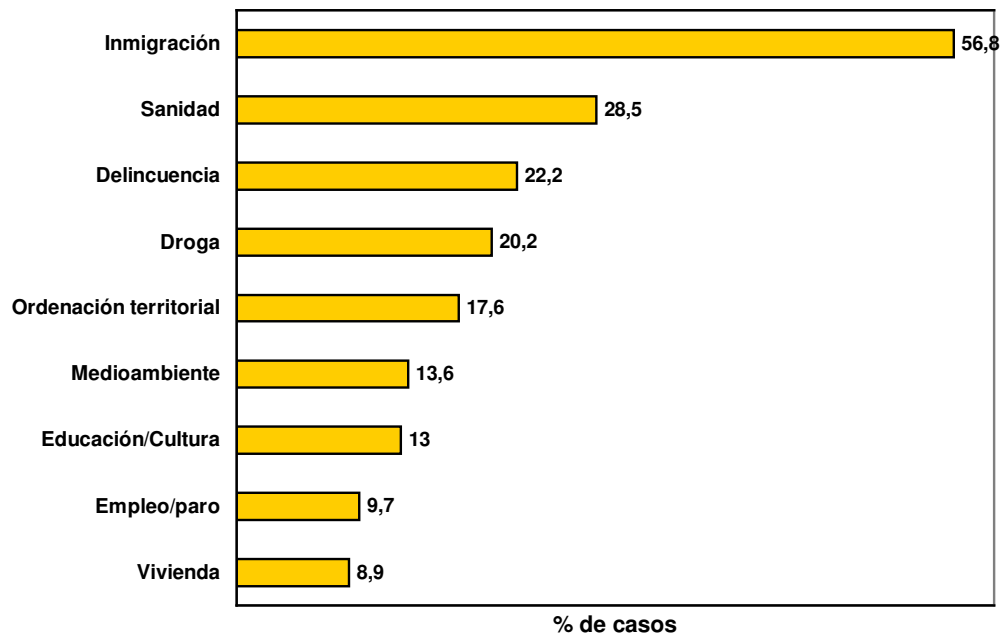
Pregunta.- EN TÉRMINOS GENERALES, Y PENSANDO EN LANZAROTE EN SU CONJUNTO, SEGÚN USTED ¿CUÁLES SON LOS TRES PROBLEMAS DE LA ISLA QUE REQUIEREN UNA ACTUACIÓN MÁS URGENTE?

<b>PROBLEMAS QUE REQUIEREN ACTUACIÓN URGENTE</b>	<b>% Casos</b>
Inmigración	56.8
Sanidad	28.5
Delincuencia	22.2
Droga	20.2
Ordenación territorial (moratoria, construcción...)	17.6
Medioambiente/Ecología	13.6
Educación/ formación/ cultura	13.0
Transporte	10.6
Paro/Empleo	9.7
Vivienda	8.9
Infraestructuras	8.3
Turismo	6.9
Economía	5.2
Tráfico	4.1
Política	3.9
Agricultura/ pesca	3.2
Zonas recreativas/ parques/ ocio	2.3
Otros <sup>2</sup>	4.7
Ninguno	0.1
NS/ NC	4.3

<sup>2</sup> El porcentaje de respuesta de "Otros" se desglosa en: Juventud (0.5 %), Ancianos (0.5 %), Problemas de convivencia (0.4 %), Extracciones petrolíferas (0.3 %), Pobreza (0.3 %), Malos tratos (0.1 %), Insularidad (0.1 %) y problemas familiares (0.1 %).

Los problemas que requieren una actuación más urgente son, por este orden, la inmigración, la sanidad, la delincuencia, la droga y la ordenación territorial.

**Gráfico 3.1.- Problemas insulares que requieren actuación urgente (septiembre 2004)**



#### 4.- CALIDAD DE VIDA<sup>3</sup>

Independientemente del tema económico, se le pidió al entrevistado que manifestara su opinión sobre la calidad de vida en la isla, esto es, “cómo se vive ahora en Lanzarote” (tanto en referencia al pasado como con respecto al futuro).

##### 4.1.- Calidad de vida con respecto al pasado

La respuesta mayoritaria es que en Lanzarote se vive peor que hace unos años (48.6 %). No obstante el 32.4 % de los entrevistados estima que se vive mejor en la actualidad y un 15.8 % opina que se vive igual.

**Tabla 4.1.1.- Opinión sobre la calidad de vida en Lanzarote con respecto al pasado (septiembre 2004)**

Pregunta.- INDEPENDIEMENTE DEL TEMA ECONÓMICO Y EN TÉRMINOS GENERALES, DIRÍA USTED QUE EN LANZAROTE SE VIVE MEJOR, IGUAL O PEOR QUE HACE UNOS AÑOS

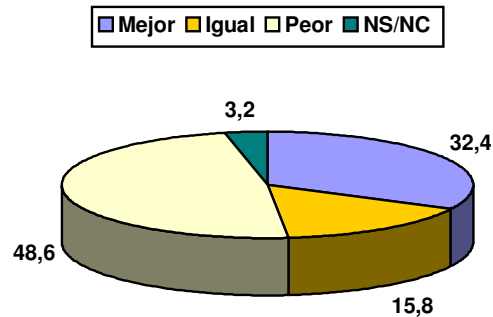
OPINIÓN	%
Mejor	32.4
Igual	15.8
Peor	48.6
NS/NC	3.2

Los residentes en Yaiza son los que mantienen una opinión más positiva; sin embargo los entrevistados en Tinajo y Arrecife sostienen una peor opinión.

En cuanto a la edad, las personas mayores (más de sesenta años) manifiestan una mejor percepción sobre la calidad de vida actual con respecto a hace unos años. Lo contrario opinan los englobados en el grupo de edad de 30 a 45 años.

<sup>3</sup> En la literatura sociológica se resalta la dificultad que entraña definir la *calidad de vida*. A nuestro juicio nos parece acertada la conceptualización de Borthwick-Duffy, Cols y Felce (1995), que la definen como una combinación de: calidad de las condiciones objetivas de vida + satisfacción con las condiciones de vida + valores personales/grupales. Para captar la opinión del entrevistado sobre este tema se ha recurrido a la expresión coloquial “cómo se vive (en Lanzarote)”.

**Gráfico 4.1.1.- Opinión sobre la calidad de vida en Lanzarote con respecto al pasado (septiembre 2004). %**



En 1997 se realizó esta misma pregunta en una Encuesta realizada por el Centro de Datos, en ese entonces la opinión resultó más positiva.

**Tabla 4.1.2.- Opinión sobre la calidad de vida en Lanzarote con respecto al pasado (comparación con 1997). En %.**

OPINIÓN	1997	2004
Mejor	58.5	32.4
Igual	10.6	15.8
Peor	30.8	48.6
NS/NC	4.0	3.2



## 4.2.- Perspectiva sobre la calidad de vida en el futuro

También en este caso la respuesta mayoritaria es que en Lanzarote se vivirá peor dentro de diez años (el 57 % de los entrevistados se expresa en ese sentido). Los que opinan que se vivirá mejor suponen el 15.7 %, mientras que el 12.7 % cree que se vivirá igual que ahora.

**Tabla 4.2.1.- Opinión sobre la calidad de vida en el futuro  
(septiembre 2004)**

Pregunta.- Y DE CARA AL FUTURO, ¿USTED CREE QUE SE VIVIRÁ MEJOR, IGUAL O PEOR EN LANZAROTE DENTRO DE DIEZ AÑOS?

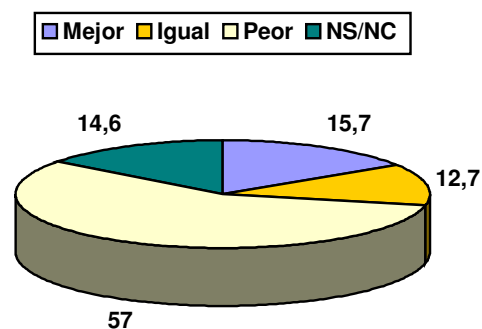
OPINIÓN	%
Mejor	15.7
Igual	12.7
Peor	57.0
NS/NC	14.6

Según municipios, en Haría y Yaiza se tiene una opinión más pesimista de cara al futuro, mientras que en Tinajo y San Bartolomé los entrevistados son más optimistas con el futuro.

En cuanto a la edad, las personas mayores (más de sesenta años) manifiestan una percepción más negativa sobre la calidad de vida en la isla dentro de diez años. Lo contrario opinan los englobados en el grupo de edad de 46 a 60 años.

El tiempo de residencia en la isla también influye en esta percepción. Cuanto menor es el tiempo de residencia más optimista es la opinión, de ahí que los que llevan residiendo toda la vida en Lanzarote sean más pesimistas con el futuro.

**Gráfico 4.2.1.- Opinión sobre la calidad de vida en el futuro (septiembre 2004)**



En 1997 se realizó esta misma pregunta en una Encuesta realizada por el Centro de Datos, con un resultado menos negativo que el actual.

**Tabla 4.2.2.- Opinión sobre la calidad de vida en el futuro (comparación con 1997). En %.**

<b>OPINIÓN</b>	<b>1997</b>	<b>2004</b>
Mejor	30.1	15.7
Igual	21.3	12.7
Peor	48.4	57.0
NS/NC	13.8	14.6

## TEMAS AMBIENTALES

## 5.- OPINIÓN SOBRE LA CONSERVACIÓN DEL MEDIOAMBIENTE

Esta parte del informe se centra en el análisis de una serie de temas relacionados con el medioambiente de la isla.

En este primer epígrafe se expone la opinión sobre la conservación del medioambiente en la isla.

**Tabla 5.1.- Opinión sobre la conservación del medioambiente (septiembre 2004)**

Pregunta.- Y, POR LO QUE USTED PERCIBE, EL MEDIOAMBIENTE DE LA ISLA HA MEJORADO, SIGUE IGUAL O HA IDO A PEOR EN ESTOS ÚLTIMOS CINCO AÑOS.

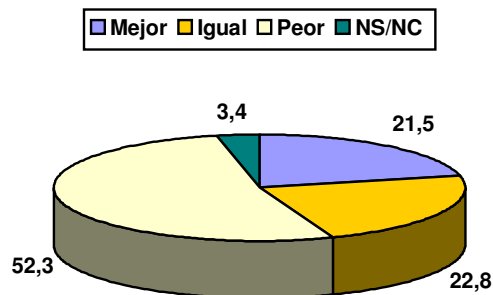
OPINIÓN	%
Ha mejorado	21.5
Sigue igual	22.8
Ha ido a peor	52.3
NS/NC	3.4

La respuesta más señalada es que **el medioambiente ha empeorado** en estos últimos cinco años, un 52.3 % se expresa así; mientras que el 21.5 % opina que ha mejorado.

La opinión es más positiva en el municipio de Teguiise, mientras que para los residentes en Haría es más negativa.

En cuanto al tiempo de residencia en la isla, los que llevan residiendo toda la vida mantienen una opinión más desfavorable sobre la conservación del medio. La percepción es más positiva para aquellos que llevan viviendo en Lanzarote entre uno y cinco años.

**Gráfico 5.1.- Opinión sobre la conservación del medioambiente (septiembre 2004). %**



En años anteriores se realizó esta misma pregunta en Encuestas realizadas por el Centro de Datos. Los resultados se expresan a continuación.

**Tabla 5.2.- Opinión sobre la conservación del medioambiente (2001-04). En %.**

<b>OPINIÓN</b>	<b>2001</b>	<b>2002</b>	<b>2003</b>	<b>2004</b>
<b>Ha mejorado</b>	<b>35.5</b>	<b>31.7</b>	<b>21.0</b>	<b>21.5</b>
<b>Sigue igual</b>	<b>18.7</b>	<b>25.6</b>	<b>27.3</b>	<b>22.8</b>
<b>Ha ido a peor</b>	<b>39.0</b>	<b>40.3</b>	<b>48.7</b>	<b>52.3</b>
<b>NS/NC</b>	<b>6.6</b>	<b>2.5</b>	<b>3.0</b>	<b>3.4</b>

La percepción sobre la conservación del medio de la isla empeora paulatinamente en el periodo 2001-04.

## 6.- VALORACIÓN DE TEMAS AMBIENTALES

Se valora aquí un serie de temas ambientales de ámbito insular como son las playas, la conservación del paisaje, los residuos, etc. Para obtener los resultados se le ha planteado al entrevistado una serie de temas para que procediera a valorar (de 0 a 10) la situación de cada uno de ellos.

**Tabla 6.1.- Valoración de temas ambientales (septiembre 2004)**

Pregunta.- A CONTINUACIÓN VOY A CITARLE UNA SERIE DE TEMAS RELACIONADOS CON EL MEDIOAMBIENTE DE LA ISLA. INDÍQUEME, POR FAVOR, SU VALORACIÓN SOBRE LA SITUACIÓN ACTUAL DE CADA UNO DE ELLOS. VALORE DE 0 A 10, SABIENDO QUE EL 10 SIGNIFICA QUE LA SITUACIÓN ES MUY BUENA Y EL 0 QUE ES MUY MALA.

TEMA AMBIENTAL	PUNTUACIÓN DE 0 A 10
Playas	6,9
Estado de núcleos rurales	6,0
Conservación del paisaje	5,5
Paisaje agrícola	5,3
Litoral / costas	5,3
Limpieza urbana	5,6
Ruidos	5,2
Residuos / basuras	5,1
Impacto construcciones turísticas	3,1

Las valoraciones son relativamente buenas para las playas y el estado de los núcleos rurales. El resto mantiene unas puntuaciones regulares, excepto el impacto de las construcciones turísticas cuya valoración es baja.

En años anteriores se realizó esta misma pregunta en Encuestas realizadas por el Centro de Datos. Los resultados se expresan a continuación.

**Tabla 6.2.- Valoración de temas ambientales (2001-03-04). Puntuación de 0 a 10.**

<b>OPINIÓN</b>	<b>2001</b>	<b>2003</b>	<b>2004</b>
Playas	6,7	6,8	6,9
Estado de núcleos rurales	6,7	5,9	6,0
Conservación del paisaje	5,9	5,7	5,5
Paisaje agrícola	5,8	5,7	5,3
Litoral / costas	5,7	5,5	5,3
Limpieza urbana	5,9	6,1	5,6
Ruidos	5,2	5,7	5,2
Residuos / basuras	5,4	5,9	5,1
Impacto construcciones turísticas	3,1	3,4	3,1

## 7.- PLAN INSULAR DE ORDENACIÓN DEL TERRITORIO

En este título se analiza una serie de temas relacionados con el Plan Insular de Ordenación del Territorio de Lanzarote, en vigor desde 1991.

### 7.1.- Conocimiento del Plan Insular

El 54.7 % de los entrevistados sabe que existe un Plan Insular de Ordenación del Territorio en la isla.

**Tabla 7.1.1.- Conocimiento del Plan (septiembre 2004)**

Pregunta.- ¿SABÍA USTED QUE EN LANZAROTE EXISTE UN PLAN INSULAR DE ORDENACIÓN DEL TERRITORIO DESDE HACE MÁS DE DIEZ AÑOS?

RESPUESTA	%
<b>Sí</b>	<b>54.7</b>
<b>No</b>	<b>45.3</b>

Los residentes en Haría tienen mayor conocimiento (72.2 %), mientras que los habitantes de Tinajo y Yaiza tienen menos conocimiento del Plan (43 %).

También se da un mayor conocimiento entre las personas de 30 a 60 años, y menor entre los más jóvenes y los mayores de sesenta años.

Según el tiempo de residencia en la isla, aquellos que llevan más de diez años viviendo en Lanzarote conocen más el Plan (62 %). En cambio, los que llevan menos de un año apenas saben de la existencia de esta figura jurídica (21 %).



## 7.2.- Opinión sobre el Plan Insular

También se le pidió a aquellos entrevistados que conocían el Plan Insular de Ordenación del Territorio de Lanzarote (54.7 %) su opinión sobre el mismo.

**Tabla 7.2.1.- Opinión sobre el Plan Insular (septiembre 2004)**

Pregunta.- EN GENERAL, ¿CREE USTED QUE LA EXISTENCIA DE ESTE PLAN DE ORDENACIÓN HA SIDO MÁS BIEN POSITIVA O MÁS BIEN NEGATIVA PARA LA ISLA DE LANZAROTE?(EN CASO DE RESPUESTA POSITIVA O NEGATIVA, PREGUNTAR ¿POR QUÉ?)

OPINIÓN	%
Más bien negativa	58.9
Más bien positiva	22.3
Indiferente	6.7
No sabe	10.6
No contesta	1.5

MOTIVOS PARA OPINAR NEGATIVAMENTE SOBRE EL PIOT	%
No se cumple, no se hace bien, no sirve	56.1
Se sigue construyendo igual/ destruye el medioambiente	15.8
Intereses políticos/ empresariales/ prevaricación	9.6
Discrimina a la población de Lanzarote	3.8
Otros	6.3
NS/ NC	8.4

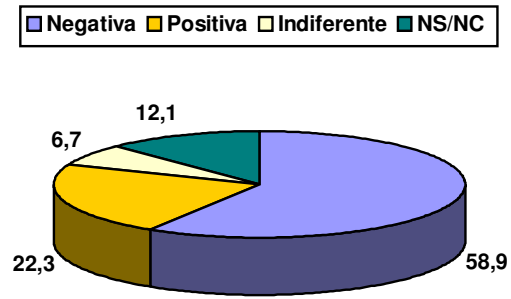
MOTIVOS PARA OPINAR POSITIVAMENTE SOBRE EL PIOT	%
Pone límites/ controla	49.9
Conserva/ cuida el medioambiente	3.2
Otros	11.9
NS/ NC	35.1

**El 58.9 % de los entrevistados mantiene una opinión más bien negativa sobre el Plan Insular, argumentando que el Plan no se cumple (o no se hace bien) y que “se sigue construyendo igual”.**

La opinión es más negativa principalmente entre aquellos entrevistados que residen en Tinajo y Yaiza, que tienen menos de cuarenta y cinco años, y que llevan viviendo en Lanzarote entre cinco y diez años.

Los que opinan positivamente señalan que es una figura jurídica que pone límites y controla. Este tipo de entrevistados se localiza básicamente en Tegüise, entre las personas de más de sesenta años y entre los que llevan residiendo en Lanzarote entre uno y cinco años.

**Gráfico 7.2.1.- Opinión sobre el Plan Insular (septiembre 2004)**



## 8.- OPINIÓN SOBRE LA IMPLANTACIÓN DE CAMPOS DE GOLF

Se analiza aquí la posición de la población respecto a la posible implantación en la isla de campos de golf.

Ante la pregunta, el entrevistado tenía la opción de elegir una de entre cuatro categorías de respuesta o sentencias posibles, que obedecen a una graduación que va desde un desarrollo del mayor número campos de golf posible hasta la restricción de este tipo de equipamientos.

### Cuadro 8.1.- Opinión sobre la implantación de campos de golf en Lanzarote (septiembre 2004)

Pregunta.- TAMBIÉN SE ESTÁ HABLANDO ÚLTIMAMENTE DE LA IMPLANTACIÓN DE CAMPOS DE GOLF EN LA ISLA. CON RESPECTO A ESTE TEMA, ¿CON CUÁL DE LAS SIGUIENTES FRASES ESTÁ USTED MÁS DE ACUERDO?

OPINIÓN	%
Debería construirse el mayor número de campos de golf posible	2.5
Debería construirse sólo algunos campos de golf	28.0
Debería construirse sólo un campo de golf más	27.2
No debería construirse ningún campo de golf	33.9
No sabe	6.6
No contesta	1.8

La respuesta que alcanza mayor porcentaje (con un 33.9 %) es que no debería construirse ningún campo de golf. Sin embargo se producen porcentajes similares entre aquellos que opinan que deberían construirse algunos (28 %) o sólo uno más (27.2 %). Aquellos que creen que debería construirse el mayor número de campos de golf posibles son el 2.5 %.

Según municipios, son menos partidarios de realizar campos de golf en la isla los residentes en Haría y Tinajo. En cuanto al tiempo de residencia de los entrevistados, los naturales de Lanzarote y los que llevan menos de un año residiendo son más contrarios a este tipo de equipamientos.

En 2001 se realizó esta misma pregunta en una Encuesta realizada por el Centro de Datos, con un resultado similar al actual. Los contrarios a la construcción de campos de golf disminuyen levemente a favor de aquellos que señalan que debería construirse un solo campo de golf más en la isla.

**Cuadro 8.2.- Opinión sobre la implantación de campos de golf en Lanzarote  
(comparación 2001-04)**

<b>OPINIÓN</b>	<b>2001</b>	<b>2004</b>
Debería construirse el mayor número de campos de golf posible	2.3	2.5
Debería construirse sólo algunos campos de golf	27.3	28.0
Debería construirse sólo un campo de golf más	24.2	27.2
No debería construirse ningún campo de golf	37.0	33.9
No sabe	5.9	6.6
No contesta	3.1	1.8

## TEMAS POLÍTICOS

## 9.- VALORACIÓN DE INSTITUCIONES

En este apartado se expone la valoración que realizan los entrevistados de la labor que desempeñan distintas instituciones en la isla.

**Cuadro 9.1.- Valoración de instituciones (septiembre 2004)**

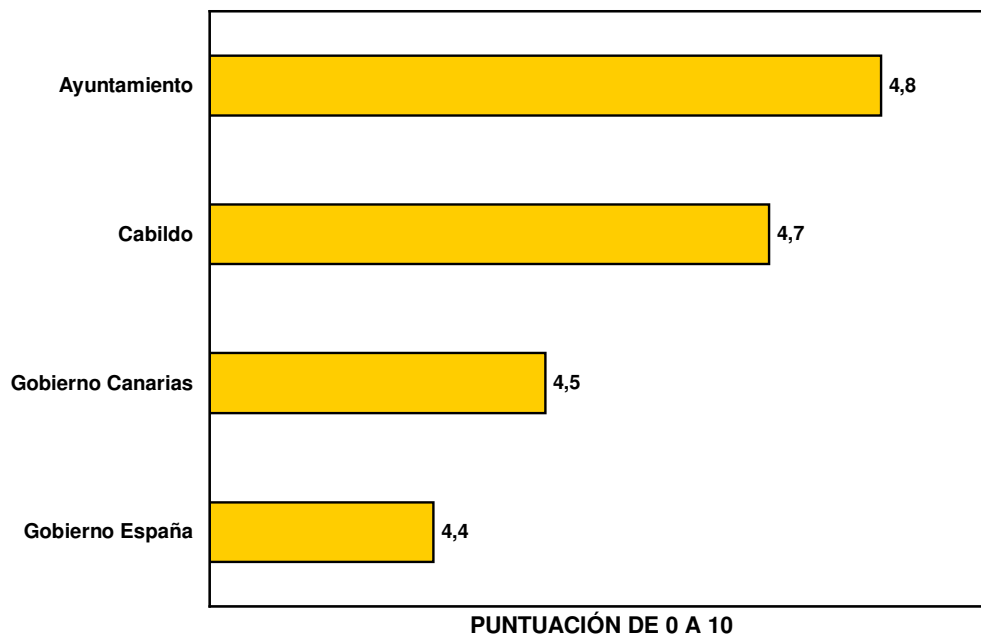
Pregunta.- A CONTINUACIÓN QUISIERA QUE ME DIJERA CÓMO CALIFICA USTED LA LABOR QUE DESEMPEÑAN EN LA ISLA CADA UNA DE LAS SIGUIENTES INSTITUCIONES. (VALORE DE 0 A 10)

INSTITUCIÓN	PUNTUACIÓN DE 0 A 10
Ayuntamiento	4,8
Cabildo de Lanzarote	4,7
Gobierno de Canarias	4,5
Gobierno de España/Central	4,4

El Ayuntamiento es la institución más valorada y la labor que realiza el gobierno de España/Central es la que peor puntuación recibe.

En realidad, cuanto más próxima está la institución al ciudadano de la isla, mejor se le valora.

**Gráfico 9.1.- Valoración de instituciones (septiembre 2004)**



## 9.1.- Opinión sobre la gestión del Cabildo

En este epígrafe se analiza concretamente la opinión que tiene la población sobre la gestión que está desarrollando el Cabildo de Lanzarote en la actualidad

**Tabla 9.1.1.- Opinión sobre la gestión del Cabildo (septiembre 2004)**

*Pregunta.- Y EN CONJUNTO, ¿CÓMO CALIFICARÍA LA GESTIÓN QUE ESTÁ HACIENDO EL CABILDO DE LANZAROTE EN LA ACTUALIDAD?*

OPINIÓN	%
Muy Buena	1.3
Buena	19.9
Regular	50.4
Mala	11.8
Muy Mala	7.9
NS/NC	8.7

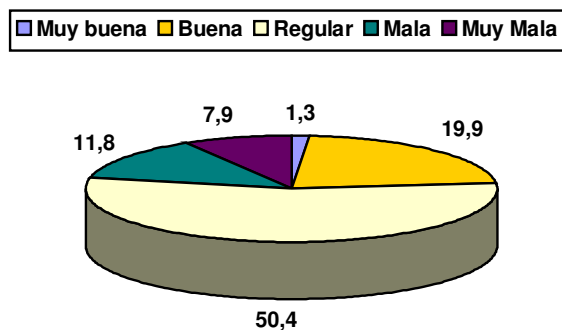
La respuesta mayoritaria (50.4 %) es que la gestión es regular, mientras que el 21.2 % opina que es buena/muy buena y el 19.7 % que es mala/muy mala. Un 8.7 % se muestra indeciso.

La opinión sobre la gestión actual del Cabildo es mejor para los consultados en San Bartolomé y Teguiise, mientras que en Haría y Yaiza la opinión es menos buena.

Otro hecho significativo es que la opinión empeora con el aumento de la edad.

Según el tiempo de residencia en la isla, la opinión es más negativa para aquellos que llevan residiendo más de diez años o toda la vida.

**Gráfico 9.1.1.- Opinión sobre la gestión del Cabildo (septiembre 2004). %**



## 10.- CONOCIMIENTO DE POLÍTICOS INSULARES

En este título se expone el grado de conocimiento que tiene la población de los principales políticos que ejercen su función en el Cabildo de Lanzarote.

**Tabla 10.1.- Conocimiento de políticos insulares (septiembre 2004)**

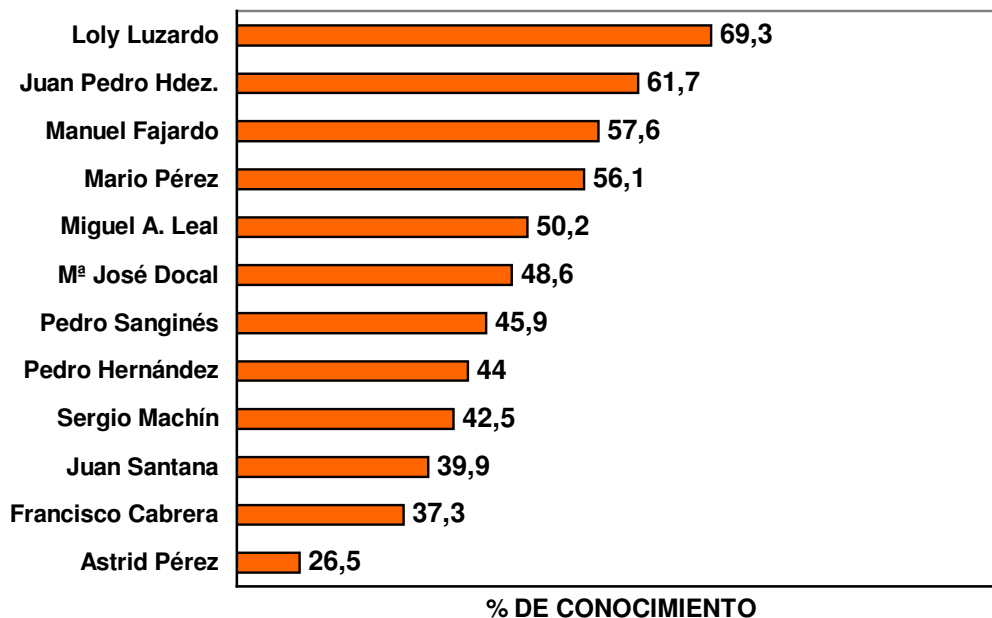
Pregunta.- A CONTINUACIÓN VOY A LEERLE ALGUNOS NOMBRES DE POLÍTICOS DE LANZAROTE. PARA CADA UNO DE ELLOS DÍGAME, POR FAVOR, SI LO CONOCE AUNQUE SÓLO SEA DE NOMBRE.

<b>POLÍTICO</b>	<b>% CONOCE</b>
Loly Luzardo	69.3
Juan Pedro Hernández	61.7
Manuel Fajardo	57.6
Mario Pérez	56.1
Miguel Ángel Leal	50.2
María José Docal	48.6
Pedro Sanginés	45.9
Pedro Hernández	44.0
Sergio Machín	42.5
Juan Santana	39.9
Francisco Cabrera	37.3
Astrid Pérez	26.5

Loly Luzardo, del Partido Popular, es la consejera del Cabildo que mayor porcentaje de conocimiento obtiene de los incluidos en el estudio. También los políticos Juan Pedro Hernández (PIL), Manuel Fajardo (PSOE), Mario Pérez (CC) y Miguel Ángel Leal (PSOE) superan el 50 %.



Gráfico 10.1.- Conocimiento de políticos insulares (septiembre 2004)



Para finalizar este epígrafe, se expone la evolución del porcentaje de conocimiento desde 1996, datos que se detallan en la siguiente tabla.

Tabla 10.2.- Evolución del porcentaje de conocimiento de políticos insulares (comparación con Encuestas anteriores). En %

POLÍTICO	1996	1997	2001	2002	2003	2004
Loly Luzardo	67.7	67.2	-	65.3	60.7	69.3
Juan Pedro Hernández	-	-	-	-	-	61.7
Manuel Fajardo Palarea	-	-	50.9	51.2	51.7	57.6
Mario Pérez	46.8	-	45.1	40.4	38.9	56.1
Miguel Ángel Leal	-	-	-	-	-	50.2
María José Docal	-	-	-	-	-	48.6
Pedro Sanginés	-	-	-	-	-	45.9
Pedro Hernández	-	-	-	-	-	44.0
Sergio Machín	-	-	-	-	-	42.5
Juan Santana	-	-	-	-	-	39.9
Francisco Cabrera	-	-	-	-	33.8	37.3
Astrid Pérez	-	-	-	-	-	26.5

(-) No incluido.

## 11.- VALORACIÓN DE POLÍTICOS INSULARES

Además de solicitar el grado de conocimiento de los consejeros insulares, también se le pidió a los entrevistados que dieran su valoración (en una escala de 0 a 10) sobre cada uno de ellos.

**Tabla 11.1.- Valoración de políticos insulares (septiembre 2004)**

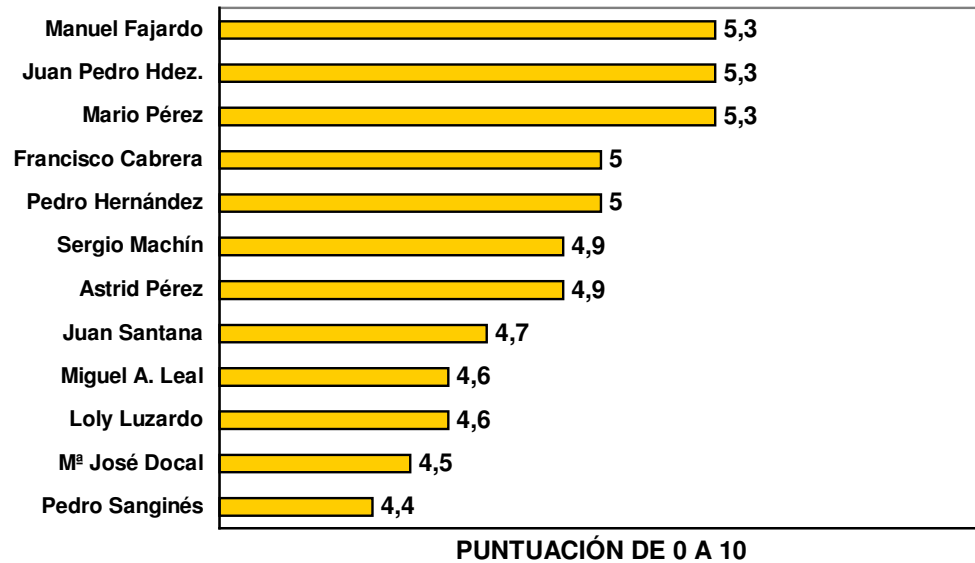
Pregunta.- A CONTINUACIÓN VOY A LEERLE ALGUNOS NOMBRES DE POLÍTICOS DE LANZAROTE. PARA CADA UNO DE ELLOS VALÓRELO DE 0 A 10, EN LA QUE 0 ES LA MENOR VALORACIÓN POSIBLE Y 10 LA MEJOR. POR SUPUESTO PUEDE UTILIZAR LAS PUNTUACIONES INTERMEDIAS.

<b>POLÍTICO</b>	<b>PUNTUACIÓN DE 0 A 10</b>
Manuel Fajardo	5,3
Juan Pedro Hernández	5,3
Mario Pérez	5,3
Francisco Cabrera	5,0
Pedro Hernández	5,0
Sergio Machín	4,9
Astrid Pérez	4,9
Juan Santana	4,7
Miguel Ángel Leal	4,6
Loly Luzardo	4,6
M <sup>a</sup> José Docal	4,5
Pedro Sanginés	4,4

Los consejeros Manuel Fajardo (PSOE), Juan Pedro Hernández (PIL) y Mario Pérez (CC) son los mejor valorados, con 5,3 puntos.

También obtienen una valoración de cinco puntos los políticos Francisco Cabrera (PP) y Pedro Hernández (AC).

Gráfico 11.1.- Valoración de políticos insulares (septiembre 2004)



Igualmente, como en el epígrafe anterior, se expone en la siguiente tabla la evolución de la valoración.

Tabla 11.2.- Evolución de la valoración de políticos insulares (comparación con Encuestas anteriores)

POLÍTICO	1996	1997	2001	2002	2003	2004
Manuel Fajardo	-	-	4,9	5,4	5,2	5,3
Juan Pedro Hernández	-	-	-	-	-	5,3
Mario Pérez	4,7	-	4,4	4,8	4,8	5,3
Francisco Cabrera	-	-	-	-	5,3	5,0
Pedro Hernández	-	-	-	-	-	5,0
Sergio Machín	-	-	-	-	-	4,9
Astrid Pérez	-	-	-	-	-	4,9
Juan Santana	-	-	-	-	-	4,7
Miguel Ángel Leal	-	-	-	-	-	4,6
Loly Luzardo	5,3	4,3	-	4,6	4,4	4,6
María José Docal	-	-	-	-	-	4,5
Pedro Sanginés	-	-	-	-	-	4,4

(-) No incluido.

## 12.- INTENCIÓN DE VOTO AL CABILDO DE LANZAROTE

En el Cabildo de Lanzarote el PSOE sería el partido que alcanzaría mayor porcentaje de votos en caso de celebrarse elecciones ahora, con una intención de voto del 27.3 % que le serviría para conseguir 7 consejeros.

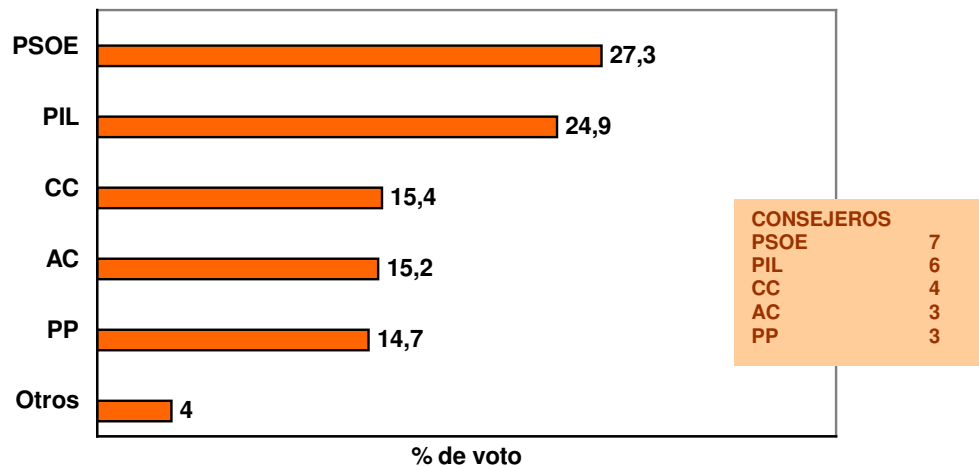
El PIL aparece como la segunda fuerza con mayor intención de voto, obteniendo 6 de los 23 consejeros posibles. Coalición Canaria, con el 15.4 % de los votos, obtendría cuatro consejeros. Alternativa Ciudadana, con el 15.2 % accedería a tres consejeros y el Partido Popular, con el 14.4 %, obtendría también tres representantes.

**Tabla 12.1.- Intención de voto al Cabildo de Lanzarote (septiembre 2004)**

Pregunta.- Y SI MAÑANA SE CELEBRASEN ELECCIONES, ¿A QUÉ PARTIDO VOTARÍA USTED AL CABILDO DE LANZAROTE?

PARTIDO	%	CONSEJEROS
PSOE	27.3	7
PIL	24.9	6
CC	15.4	4
AC	15.2	3
PP	14.4	3
Otros	2.7	-
TOTAL	100.0	23

**Gráfico 12.1.- Intención de voto al Cabildo de Lanzarote (septiembre 2004)**



Al Cabildo de Lanzarote, los indecisos suponen el 17.2 %, mientras que el 11.5 % de los consultados dice que no votaría y un 3 % que lo haría en blanco. Por último el 7.2 % de los entrevistados no contesta a esta pregunta sobre intención de voto a la primera institución insular.

**Tabla 12.2.- Comparación de la intención de voto (septiembre 2004) con los resultados de las anteriores elecciones al Cabildo de Lanzarote (mayo 2003)**

PARTIDO	Resultados Elecciones 2003 <sup>4</sup>		Intención de voto Septiembre 2004	
	%	Consejeros	%	Consejeros
PSOE	22.7	6	27.3	7
PIL	31.8	8	24.9	6
CC	18.6	5	15.4	4
AC	7.4	1	15.2	3
PP	13.6	3	14.4	3
Otros	5.9		2.7	
	100.0	23	100.0	23

### 12.1.- Partido que mejor defiende los intereses de Lanzarote

Además de preguntar por la intención de voto al Cabildo de Lanzarote, se le solicitó al entrevistado cuál era –a su juicio- el partido político que mejor defendía los intereses de Lanzarote.

**Tabla 12.1.1.- Partido que mejor defiende los intereses de Lanzarote (septiembre 2004)**

Pregunta.- ¿QUÉ PARTIDO CREE USTED QUE DEFIENDE MEJOR LOS INTERESES DE LANZAROTE?

RESPUESTA	%
PIL	12.6
PSOE	12.6
CC	8.2
AC	7.8
PP	6.0
Otros	1.3
Ninguno	21.8
NS	22.3
NC	7.4

<sup>4</sup> Fuente: Ministerio del Interior.

### 13.- EJE IZQUIERDA-DERECHA

Cuando se habla de política se utilizan normalmente las expresiones izquierda y derecha. En este título se describen los resultados del posicionamiento de los entrevistados dentro de una escala ideológica (con puntuación de 0 a 10), donde el 0 sería la extrema izquierda, el 10 la extrema derecha y el 5 el centro.

**Tabla 13.1.- Posicionamiento ideológico (septiembre 2004)**

Pregunta.- CUANDO SE HABLA DE POLÍTICA SE UTILIZAN NORMALMENTE LAS EXPRESIONES IZQUIERDA Y DERECHA. EN UNA ESCALA DE 0 A 10, DONDE EL 0 FUERA LA EXTREMA IZQUIERDA, EL 10 LA EXTREMA DERECHA Y EN EL QUE EL 5 FUERA EL CENTRO, ¿EN QUÉ POSICIÓN SE COLOCARÍA USTED?

EJE IZQUIERDA-DERECHA	PUNTUACIÓN DE 0 A 10
Media	4,8

La media es de 4,8. Con una puntuación más alta (5,3) entre los entrevistados del municipio de Tías y más baja (4,4) en Haría. Otro dato destacable es que la puntuación aumenta con la edad.

Según el tiempo de residencia, los que llevan menos de un año en la isla alcanzan una puntuación más alta (5,7), mientras los que llevan más de diez años obtienen la menor puntuación (4,7)

En 1990 se realizó esta misma pregunta en una Encuesta realizada por el Centro de Datos, con un resultado de 4,9.

## 14.- EJE CANARIO-ESPAÑOL

En este último epígrafe se analiza el sentimiento canario-español.

**Tabla 14.1.- Eje canario-español (septiembre 2004)**

Pregunta.- EN GENERAL, ENTRE SER CANARIO Y ESPAÑOL USTED SE SIENTE...?

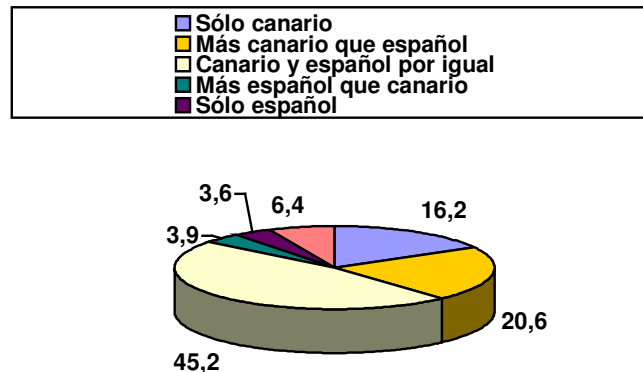
RESPUESTA	%
Sólo canario	16.2
Más canario que español	20.6
Canario y español por igual	45.2
Más español que canario	3.9
Sólo español	3.6
Ni español ni canario	6.4
NS/ NC	4.1

El 45.2 % de los entrevistados se siente “tan canario como español”. Mientras que en el 20.6 % de los consultados predomina el sentimiento canario sobre el español, y un 16.2 % señala que “sólo se siente canario”.

Por otro lado, los que se sienten “más español que canario” son el 3.9 % y los que se sienten “sólo español” suponen el 3.6 %.

Por último, existe un 6.4 % de entrevistados que no se siente “ni español ni canario”.

**Gráfico 14.1.- Eje canario-español (septiembre 2004)**



Ya, por último, se ofrece las tablas de eje canario-español según el tiempo de residencia en la isla y según la procedencia de aquellos que llevan diez años o menos en Lanzarote.

**Tabla 14.2.- Eje canario-español según tiempo de residencia en la isla. En % (septiembre 2004)**

RESPUESTA	Tiempo de residencia					Total
	Menos de 1 año	Entre 1 y 5 años	Entre 5 y 10 años	Más de 10 años	Toda la vida	
Sólo canario	0.0	9.3	0.0	13.9	20.5	16.2
Más canario que español	13.0	8.3	14.4	11.9	26.3	20.6
Canario y español por igual	21.8	29.9	30.1	55.7	44.9	45.2
Más español que canario	0.0	11.0	8.7	5.0	2.1	3.9
Sólo español	43.5	5.2	14.2	4.6	1.0	3.6
Ni español ni canario	21.8	28.1	21.9	5.0	2.4	6.4
NS/ NC	0.0	8.3	10.6	4.0	2.9	4.1
Total	100	100	100	100	100	100

**Tabla 14.3.- Eje canario-español según tiempo procedencia. En % (septiembre 2004)**

RESPUESTA	Procedencia (sólo los que llevan menos de 10 años en Lanzarote)				Total
	Resto de Canarias	Resto de España	Europa	Resto extranjero	
Sólo canario	8.3	0.0	0.0	5.9	16.2
Más canario que español	37.6	2.5	12.8	6.8	20.6
Canario y español por igual	30.8	36.5	0.0	27.5	45.2
Más español que canario	0.0	15.6	12.8	5.9	3.9
Sólo español	4.6	18.2	0.0	12.4	3.6
Ni español ni canario	3.3	22.2	63.6	31.0	6.4
NS/ NC	15.4	4.9	10.8	10.5	4.1
Total	100	100	100	100	100