

# **Encuesta de temas insulares**

## **Julio 2001**

**Centro de Datos**



**Presidencia**

**Cabildo de Lanzarote**

**ÍNDICE**

	<i>Página</i>
PRESENTACIÓN	3
FICHA TÉCNICA	4
DISTRIBUCIÓN DE LA MUESTRA	5
CARACTERÍSTICAS DE LOS ENTREVISTADOS	6
<b>TEMAS SOCIALES</b>	
1.- SITUACIÓN ECONÓMICA	8
2.- CALIDAD DE VIDA	12
3.- PROBLEMÁTICA INSULAR	14
4.- VALORACIÓN DE TEMAS SOCIALES	17
<b>TEMAS AMBIENTALES</b>	
5.- GRADO DE CONCIENCIACIÓN AMBIENTAL	21
6.- VALORACIÓN DE TEMAS AMBIENTALES	24
7.- OPINIÓN SOBRE EL DESARROLLO DE LAS PLAZAS TURÍSTICAS	26
8.- LA ECOTASA	27
9.- EL PUERTO DEPORTIVO DE BERRUGO	31
10.- OPINIÓN SOBRE LA IMPLANTACIÓN DE CAMPOS DE GOLF	35
<b>11.- DEMANDAS DE LA POBLACIÓN</b>	<b>37</b>

## PRESENTACIÓN

La *Encuesta de Temas Insulares* ha sido realizada por el CENTRO DE DATOS (Presidencia) del Cabildo de Lanzarote en los meses de junio y primera decena de julio de 2001 y su objeto es conocer la opinión y percepción de la población de Lanzarote sobre una serie de temas relacionados con la evolución económica, social y ambiental de la isla.

Este objetivo genérico se concreta en los siguientes aspectos:

- Opinión sobre la evolución económica insular y del hogar.
- Opinión sobre la calidad de vida.
- Problemática insular.
- Valoración de temas sociales.
- Concienciación ambiental.
- Valoración de temas ambientales.
- Opinión sobre aspectos ambientales y territoriales concretos: desarrollo de plazas turísticas, ecotasa, puerto deportivo de Berrugo y campos de golf.
- Demandas de actuación.

Asimismo, a lo largo del documento se hace una comparación (mediante series temporales) con los resultados obtenidos en otras Encuestas de similares características técnicas realizadas por el CENTRO DE DATOS.

## FICHA TÉCNICA

- *Universo*: población de 18 años y más residente en la isla de Lanzarote.
- *Tamaño de la muestra*: 675 entrevistas.
- *Error muestral*:  $\pm 3.8 \%$  para un nivel de confianza del 95 % y de probabilidades ( $p=q=50$ ).
- *Tipo de muestreo*: estratificado, representativo por municipio, sexo y edad.
- *Procedimiento de muestreo*: al azar, selección aleatoria de los puntos de muestreo e itinerarios dentro de cada punto, y de los individuos mediante cuotas de sexo y edad.
- *Tipo de entrevista*: personal, mediante cuestionario estructurado, cuya duración era de 15 minutos.
- *Fecha de realización del trabajo de campo*: mes de junio y primera decena de julio de 2001.
- *Dirección*: Miguel Ángel Martín Rosa (Colegiado nº 3.345 del Ilustre Colegio Nacional de Doctores en Licenciados en Ciencias Políticas y Sociología).
- *Realización*: CENTRO DE DATOS. Presidencia del Cabildo de Lanzarote.

**DISTRIBUCIÓN DE LA MUESTRA**

MUNICIPIO	%
Arrecife	43.6
Haría	4.6
San Bartolomé	15.6
Teguiise	12.1
Tías	15.1
Tinajo	4.6
Yaiza	4.1

SEXO	%
Varones	45.0
Mujeres	54.9

EDAD	%
18 - 29	31.5
30 - 45	32.9
46 - 60	22.2
+ 60	13.2

**CARACTERÍSTICAS DE LOS ENTREVISTADOS**

SITUACIÓN LABORAL	%
Trabaja	57.0
Parado	6.6
Jubilado	10.5
Sus Labores	16.3
Estudiante	8.4
NS/NC	0.8

AÑOS DE RESIDENCIA EN LA ISLA	%
- 1	2.0
1 – 5	9.6
5 – 10	6.2
+ 10	13.6
Naturales	68.0
NS/NC	0.3

PROCEDENCIA	%
Naturales	68.0
Canarias	11.2
España	13.1
Europa	2.8
Resto Mundo	4.7
NS/NC	0.2

# **RESULTADOS**

## **Temas sociales**

## 1.- LA SITUACIÓN ECONÓMICA

En este primer capítulo se analiza la opinión que tiene la población sobre la evolución de la economía insular. Para facilitar la lectura se ha confeccionado una puntuación que va de 0 a 10.

**Tabla 1.1.- Opinión sobre la evolución económica insular (julio 2001)**

*Pregunta.- ¿CÓMO CONSIDERA QUE ESTÁ EVOLUCIONANDO LA SITUACIÓN ECONÓMICA DE LANZAROTE?*

OPINIÓN	%
Muy Bien	11.4
Bien	39.9
Regular	29.4
Mal	12.1
Muy Mal	4.4
NS/NC	2.5
<b>PUNTUACIÓN</b>	<b>6,0</b>

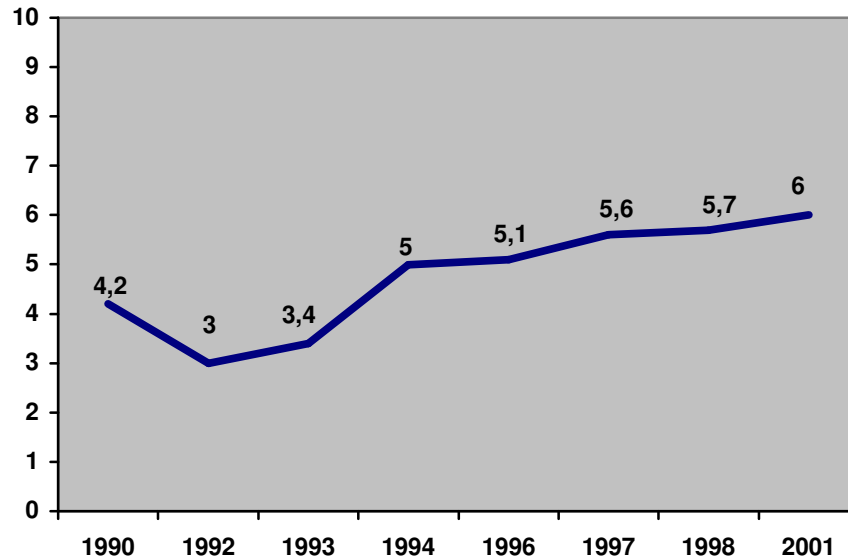
En general la **opinión** que se tiene sobre la evolución de la economía **es buena**, obteniendo una puntuación de seis. Según municipios, se tiene una percepción más optimista en Tías y San Bartolomé, siendo peor la opinión en Yaiza. En cuanto a la edad del entrevistado, se observa –como en otras ocasiones- que la evolución es vista de forma más negativa entre las personas mayores.

Según el tiempo de residencia en la isla del encuestado, los que llevan entre 5 y 10 años mantienen una mejor opinión. Los naturales de Lanzarote, en cambio, otorgan una puntuación por debajo de la media general.

Es de destacar que la percepción que tiene la población de la evolución económica sigue mejorando en comparación con estudios anteriores. En el gráfico de la página siguiente se refleja este comentario.



**Gráfico 1.1.- Evolución de la opinión sobre la situación económica insular (comparación con Encuestas anteriores)**



### 1.1.- El futuro de la situación económica

También se le pidió al entrevistado que manifestara su opinión sobre el futuro de la situación económica de la isla. Los resultados expresados fueron los siguientes.

**Tabla 1.1.1.- Opinión sobre el futuro de la situación económica insular (julio 2001)**

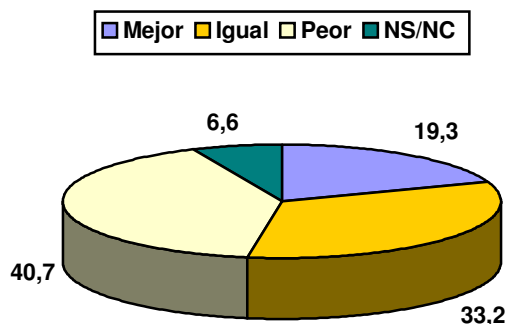
Pregunta.- ¿CÓMO CREE USTED QUE SERÁ LA SITUACIÓN ECONÓMICA EN LANZAROTE DENTRO DE UN AÑO?

OPINIÓN	%
Mejor	19.3
Igual	33.2
Peor	40.7
NS/NC	6.6

Cuatro de cada diez entrevistados creen que dentro de un año la situación económica de Lanzarote será peor que la actual. Mientras que el 20 % opina que será mejor.

Los naturales de Lanzarote son los más pesimistas (el 46 % se decanta por un empeoramiento económico). En cambio, la mitad de los “recién llegados” (menos de un año) cree que dentro de un año la economía mejorará.

**Gráfico 1.1.1.- Opinión sobre el futuro de la situación económica insular (julio 2001)**



Igualmente el pesimismo sobre el futuro de la economía aumenta con la edad de los encuestados.

## 1.2.- La situación económica del hogar

Dentro de este apartado, se incluyó en el cuestionario una pregunta referida a la situación económica en el hogar del entrevistado. Los datos son los que aparecen a continuación.

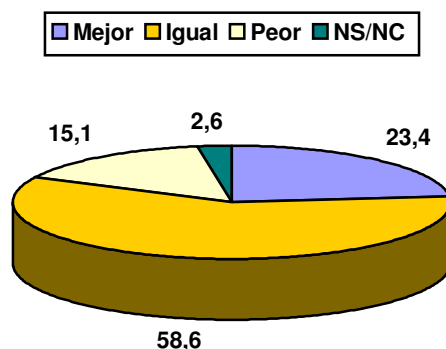
**Tabla 1.2.1.- Situación económica del hogar (julio 2001)**

Pregunta.- ¿HA NOTADO USTED SI EN ESTOS ÚLTIMOS MESES LA SITUACIÓN ECONÓMICA DE SU CASA HA MEJORADO, NO HA CAMBIADO O HA IDO A PEOR?

OPINIÓN	%
Ha mejorado	23.4
No ha cambiado	58.6
Ha ido a peor	15.1
NS/NC	2.6

La respuesta mayoritaria es que la situación no ha cambiado en los últimos meses, si bien un tercio de los entrevistados señala que ha mejorado y sólo un 15 % manifiesta que ha empeorado.

**Gráfico 1.2.1.- Situación económica del hogar (julio 2001)**



Los entrevistados que residen desde hace menos de un año y los más jóvenes son quienes más manifiestan haber mejorado su situación económica.

Si se compara con Encuestas anteriores, se constata una opinión más positiva en la actualidad.

**Tabla 1.2.2.- Evolución de la opinión sobre la situación económica del hogar (comparación con Encuestas anteriores)**

OPINIÓN	1990	1992	1994	2001
Ha mejorado	13.4	5.9	12.7	<b>23.4</b>
No ha cambiado	63.0	47.4	64.9	<b>58.6</b>
Ha ido a peor	23.0	46.1	22.2	<b>15.1</b>
NS/NC	0.6	0.4	1.9	<b>2.6</b>

## 2.- CALIDAD DE VIDA EN LANZAROTE

Independientemente del tema económico, se le pidió al entrevistado que manifestara su opinión sobre la calidad de vida en la isla, tanto en referencia al pasado como su previsión respecto al futuro.

### 2.1.- Calidad de vida con respecto al pasado

La mayoría de la gente opina que en Lanzarote se vive mejor en la actualidad que hace diez años.

**Tabla 2.1.1.- Calidad de vida con respecto al pasado (julio 2001)**

Pregunta.- INDEPENDIEMENTE DEL TEMA ECONÓMICO Y EN TÉRMINOS GENERALES, ¿DIRÍA USTED QUE EN LANZAROTE SE VIVE MEJOR, IGUAL O PEOR QUE HACE DIEZ AÑOS?

OPINIÓN	%
Mejor	54.9
Igual	7.7
Peor	29.4
NS/NC	7.8

El 55 % de los entrevistados indica que en la isla se vive mejor hoy que hace una década. En cambio, tres de cada diez personas creen que la calidad de vida es peor en la actualidad.

Comparada con años anteriores, se produce un ligero descenso del porcentaje de respuesta de aquellos que indican que es mejor.

**Tabla 2.1.2.- Evolución de la opinión sobre la calidad de vida en la isla en los últimos años (comparación con Encuestas anteriores)**

OPINIÓN	1996	1997	2001
Mejor	48.6	58.5	<b>54.9</b>
Igual	34.4	10.6	<b>7.7</b>
Peor	16.9	30.8	<b>29.4</b>
NS/NC	1.6	4.0	<b>7.8</b>

## 2.2.- Perspectivas de la calidad de vida en el futuro

También se indagó sobre la calidad de vida en el futuro, concretamente dentro de diez años.

**Tabla 2.2.1.- Opinión sobre la calidad de vida en el futuro (julio 2001)**

Pregunta.- Y DE CARA AL FUTURO, ¿USTED CREE QUE SE VIVIRÁ MEJOR, IGUAL O PEOR EN LANZAROTE DENTRO DE DIEZ AÑOS?

OPINIÓN	%
Mejor	22.8
Igual	11.0
Peor	50.8
NS/NC	15.3

En esta ocasión, la mitad de los entrevistados opina que se vivirá peor dentro de diez años en Lanzarote. Se expresan así sobre todo los residentes en Tinajo y Teguiise.

Entre los naturales de la isla, el porcentaje de los que opinan que será peor se eleva hasta el 58 %.

Comparada con la opinión que se tenía en 1997, se observa un pequeño incremento del pesimismo de la población.

**Tabla 2.2.1.- Evolución de la opinión sobre la calidad de vida en la isla en el futuro (comparación con Encuesta anterior)**

OPINIÓN	1997	2001
Mejor	30.1	<b>22.8</b>
Igual	21.3	<b>11.0</b>
Peor	48.4	<b>50.8</b>
NS/NC	13.8	<b>15.3</b>

### 3.- PROBLEMÁTICA INSULAR

En este capítulo se analiza los principales problemas que percibe la población de la isla. Se trata, como en otras ocasiones, de una pregunta con multirrespuesta abierta y espontánea, en la que el entrevistado enumera hasta tres problemas. Los resultados globales son los que aparecen en la siguiente tabla.

**Tabla 3.1.- Problemas insulares (julio 2001)**

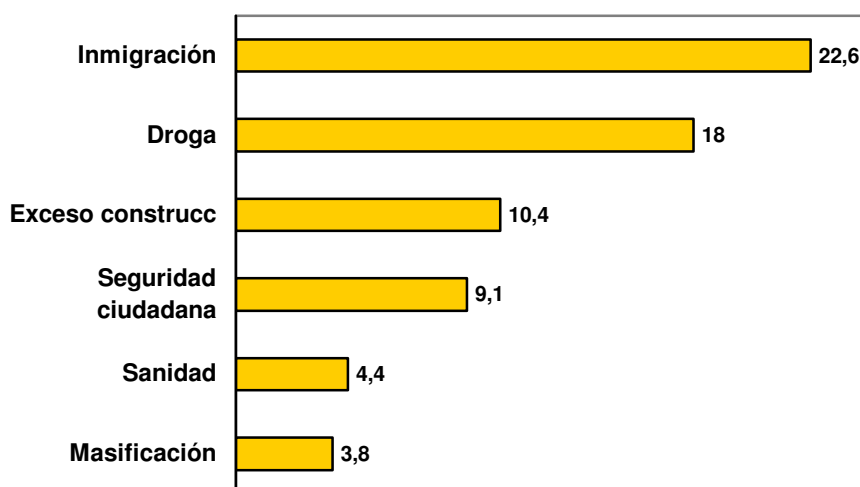
Pregunta.- EN SU OPINIÓN, ¿CUÁLES SON LOS TRES PROBLEMAS MÁS GRAVES QUE TIENE LANZAROTE?

PROBLEMA	%
Inmigración	22.6
Droga	18.0
Exceso construcción	10.4
Seguridad Ciudadana	9.1
Sanidad	4.4
Masificación/Desarrollismo	3.8
Paro/trabajo	3.8
Tráfico/Aparcamientos	3.2
Transporte Público	3.1
Ecología / Medioambiente	2.8
Política	2.8
Vivienda	2.5
Infraestructuras	1.8
Economía (Inflación)	1.7
Educación	1.6
Agricultura	1.4
Turismo	1.4
Pesca	1.1
Juventud	0.7
Limpieza / residuos	0.7
Cultura / Ocio	0.7
Zonas Verdes / Parques	0.4
Justicia	0.3
Transporte Aéreo	0.3
Agua	0.1
Servicios Sociales	0.1
Arrecife	0.1

La inmigración, la droga y el exceso de construcción son los tres problemas que más preocupan a los habitantes de Lanzarote.

Según el tiempo de residencia en la isla, los que llevan menos de un año señalan como principales preocupaciones la droga y la vivienda; aquellos que llevan residiendo entre uno y cinco años, aparte de la inmigración, les preocupa el transporte público. A partir de este tiempo de residencia los problemas que aparecen siempre en primer lugar son la inmigración y la droga.

**Gráfico 3.1.- Principales problemas insulares (julio 2001)**



También es de destacar la evolución de los diferentes problemas a lo largo de esta última década. Sobresale el incremento en la percepción del problema del exceso de construcción y la inmigración, que se ha convertido en la principal preocupación de los lanzaroteños.

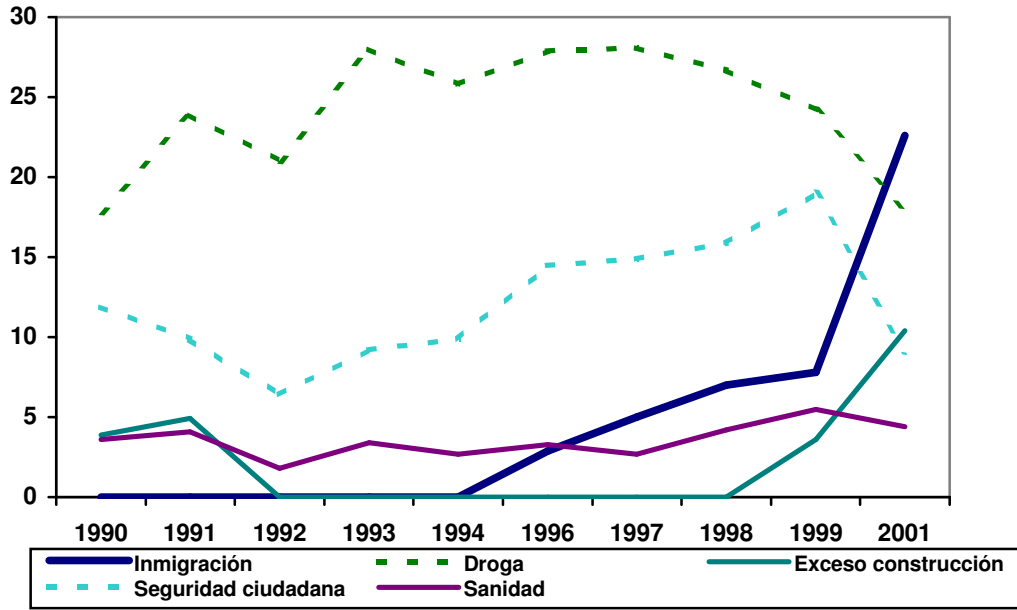
**Tabla 3.2.- Evolución de los principales problemas insulares (comparación con Encuestas anteriores, 1990-2001)**

PROBLEMA	1990	1991	1992	1993	1994	1996	1997	1998	1999	2001
Inmigración	-	-	-	-	-	2.9	5.0	7.0	7.8	22.6
Droga	17.8	23.9	21.0	28.0	25.8	27.9	28.1	26.7	24.2	18.0
Exceso construcción	3.9	4.9	-	-	-	-	-	-	3.6	10.4
Seguridad Ciudadana	11.9	9.9	6.4	9.2	9.9	14.5	14.9	15.9	19.0	9.1
Sanidad	3.6	4.1	1.8	3.4	2.7	3.3	2.7	4.2	5.5	4.4
Masificación/Desarrollismo		-	-	-	-	-	-	-	3.1	3.8
Paro/trabajo	10.5	11.5	23.0	27.3	21.5	16.1	11.2	5.9	2.8	3.8
Tráfico/Aparcamientos <sup>1</sup>	-	-	-	-	-	-	-	-	5.0	3.2
Transporte Público	1.8	3.4	1.8	1.5	4.9	3.3	2.8	4.4	5.2	3.1
Ecología/Medioambiente	1.3	0.9	2.6	1.4	*	2.4	1.6	2.3	2.2	2.8
Política	2.1	0.9	3.6	3.2	3.2	2.2	5.6	6.4	2.6	2.8
Vivienda	1.3	0.8	0.4	0.8	*	0.6	1.2	*	*	2.5

(\*) Sin datos.

<sup>1</sup> El problema "Tráfico/aparcamientos", debido a su bajo porcentaje de menciones, se incluyó hasta el año 1998 en el apartado "Carreteras".

**Gráfico 3.2.- Evolución de los principales problemas insulares (comparación con Encuestas anteriores)**





## 4.- VALORACIÓN DE TEMAS SOCIALES

Se valora aquí un serie de temas sociales de ámbito insular como son educación, paro, sanidad, etc. Los resultados se reflejan a continuación.

**Tabla 4.1.- Valoración de temas sociales (julio 2001)**

Pregunta.- A CONTINUACIÓN VOY A CITARLE UNA SERIE DE TEMAS RELACIONADOS CON LA ISLA. INDÍQUEME, POR FAVOR, SU VALORACIÓN SOBRE LA SITUACIÓN ACTUAL DE CADA UNO DE ELLOS. VALORE DE 0 A 10 SABIENDO QUE EL 10 SIGNIFICA QUE LA SITUACIÓN ES MUY BUENA Y EL 0 QUE ES MUY MALA.

TEMA	PUNTUACIÓN
Enseñanza/Educación	5,8
Paro	5,4
Centros de Salud	5,2
Hospitales	4,7
Vivienda	4,4
Transporte público	4,3
Seguridad Ciudadana	4,2
Justicia	4,0
Tráfico/Aparcamientos	3,0
Toxicomanía/Droga	2,3

En general casi todos los temas obtienen una puntuación baja, especialmente los relativos a droga y tráfico.

Además de valorar cada uno de los temas, cuando la puntuación era menor de seis se le pedía al entrevistado que indicase el motivo de esa baja valoración. En resumen los principales argumentos expresados para cada uno de los temas fueron los siguientes:

- *Enseñanza/Educación*: bajo nivel de enseñanza y escasez de medios.
- *Paro/Trabajo*: mucho para juvenil y femenino, precariedad en el empleo y falta de motivación hacia el trabajo.
- *Centros de salud*: escasa oferta (recursos, médicos), mala atención, lentitud y masificación.
- *Hospitales*: escasez de recursos (médicos y tecnología), escasez de plazas y masificación.
- *Vivienda*: altos precios (alquiler y compra) y escasez.
- *Transporte público*: no hay guaguas (servicio) y escasez de horarios.
- *Seguridad ciudadana*: poca vigilancia e inseguridad genérica.
- *Justicia*: lentitud y descrédito.
- *Tráfico/Aparcamientos*: demasiados vehículos y escasez de aparcamientos.
- *Toxicomanía/Droga*: demasiada droga y descontrol (poca vigilancia).

La evolución de la valoración de estos temas en los últimos años según las encuestas efectuadas ha sido la siguiente.

**Tabla 4.2.- Evolución de la puntuación de temas (comparación con Encuestas anteriores)**

TEMA	1996	1997	1998	2001
Enseñanza/Educación	6,0	6,5	6,3	5,8
Paro	*	*	*	5,4
Centros de Salud <sup>2</sup>	5,3	6,0	5,5	5,2
Hospitales <sup>3</sup>	5,3	6,0	5,5	4,7
Vivienda	*	*	*	4,4
Transporte público	*	4,3	3,2	4,3
Seguridad Ciudadana	*	*	*	4,2
Justicia	3,3	3,8	3,5	4,0
Tráfico/Aparcamientos	*	*	*	3,0
Toxicomanía/Droga	*	*	*	2,3

(\*) No incluido.

<sup>2</sup> Incluido en años anteriores como "Atención Sanitaria".

<sup>3</sup> Incluido en años anteriores como "Atención Sanitaria".

#### 4.1.- Perspectivas de evolución de los temas sociales

Además de solicitar la valoración de los temas sociales, se le pidió también al entrevistado su opinión sobre la evolución futura de cada uno de ellos.

**Tabla 4.1.1.- Opinión sobre la evolución futura de los diversos temas sociales (julio 2001)**

Pregunta.- Y POR LO QUE USTED PERCIBE, ¿CREE QUE EN LOS PRÓXIMOS AÑOS CADA UNO DE ESTOS TEMAS MEJORARÁ, SEGUIRÁ IGUAL O EMPEORARÁ?

TEMA	Mejor	Igual	Peor	NS/NC
Enseñanza/Educación	44.4	31.3	14.2	9.9
Hospitales	48.4	24.8	21.1	5.6
Centros de Salud	44.1	31.5	17.5	6.8
Justicia	27.4	36.1	21.1	15.3
Transporte Público	45.6	29.4	14.2	10.7
Vivienda	29.2	27.9	31.0	11.7
Tráfico/Aparcamientos	23.0	17.6	53.3	5.3
Seguridad Ciudadana	30.1	26.1	37.1	6.5
Toxicomanía/Droga	19.1	19.6	53.7	7.4
Paro	25.1	28.8	29.7	16.3

La perspectiva más optimista, según la población, la tiene la sanidad, la enseñanza y el transporte público. Mientras que la visión más pesimista corresponde a la droga, el tráfico/aparcamiento, la seguridad ciudadana, la vivienda y el paro. La justicia se estima que seguirá igual.

# **RESULTADOS**

## **Temas ambientales**

## 5.- GRADO DE CONCIENCIACIÓN AMBIENTAL

Esta parte del informe se centra en el análisis de una serie de temas relacionados con el medioambiente y el territorio de la isla.

En este primer eígrafe se expone la opinión sobre el grado de concienciación ambiental que poseen los habitantes de Lanzarote.

**Tabla 5.1.- Grado de concienciación ambiental (julio 2001)**

Pregunta.- ¿EN QUÉ GRADO CREE USTED QUE LA POBLACIÓN DE LANZAROTE ESTÁ CONCIENCIADA CON LOS TEMAS RELACIONADOS CON LA PROTECCIÓN DEL MEDIO AMBIENTE EN LA ISLA?

OPINIÓN	%
Muy Concienciada	7.4
Bastante Concienciada	21.9
Poco Concienciada	52.4
Nada Concienciada	15.0
NS/NC	3.1
<b>PUNTUACIÓN DE 0 A 10</b>	<b>4,0</b>

La mayoría de los entrevistados opina que **la población de la isla está poco concienciada** con los temas de protección ambiental. Se opina así sobre todo en los municipios de Yaiza y Teguise.

Según el tiempo de residencia en la isla, los naturales y los que los que llevan en ella entre uno y cinco años son quienes creen que la conciencia ambiental es baja.

La comparación con los datos de 1998 evidencia resultados similares.

**Tabla 5.2.- Comparación de la opinión sobre concienciación de la población de Lanzarote con la Encuesta de 1998**

OPINIÓN	1998	2001
Muy Concienciada	6.1	<b>7.4</b>
Bastante Concienciada	22.5	<b>21.9</b>
Poco Concienciada	55.3	<b>52.4</b>
Nada Concienciada	13.0	<b>15.0</b>
NS/NC	2.8	<b>3.1</b>
<b>PUNTUACIÓN DE 0 A 10</b>	<b>4,0</b>	<b>4,0</b>

## 5.1.- Opinión sobre la evolución de la concienciación ambiental

Igualmente se les pidió a los encuestados su opinión sobre la evolución en estos últimos años de la concienciación en materia ambiental.

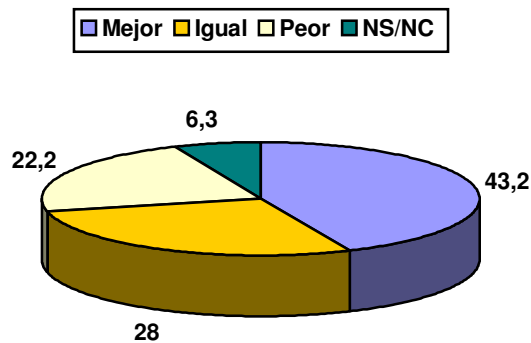
**Tabla 5.1.1.- Opinión sobre la evolución de la concienciación ambiental (julio 2001)**

Pregunta.- USTED DIRÍA QUE LA CONCIENCIACIÓN DE LA POBLACIÓN DE LA ISLA CON LA PROTECCIÓN DEL MEDIO AMBIENTE HA MEJORADO O HA EMPEORADO EN LOS ÚLTIMOS AÑOS?

OPINIÓN	%
Ha mejorado	43.2
Sigue igual	28.0
Ha ido a peor	22.2
NS/NC	6.3

La respuesta más señalada en que la concienciación ha mejorado, un 43 % se expresa así; mientras que el 22 % opina que ha empeorado.

**Gráfico 5.1.1.- Opinión sobre la evolución de la concienciación ambiental (julio 2001)**



## 5.2.- Opinión sobre conservación del medioambiente

En este apartado se expresa la opinión sobre la conservación del medioambiente que, a juicio de los entrevistados, parece que ha empeorado en estos últimos años.

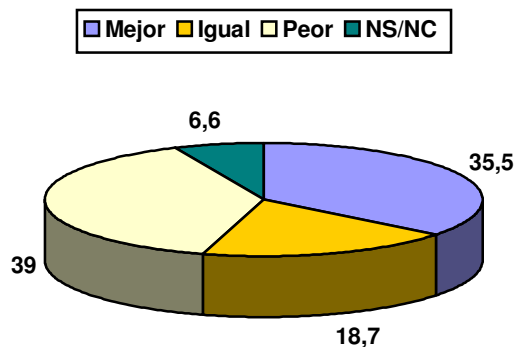
**Tabla 5.2.1.- Opinión sobre la conservación del medioambiente de la isla (julio 2001)**

Pregunta.- Y POR LO QUE USTED PERCIBE, ¿EL MEDIOAMBIENTE DE LA ISLA HA MEJORADO, SIGUE IGUAL O HA IDO A PEOR EN LOS ÚLTIMOS CINCO AÑOS?

OPINIÓN	%
Ha mejorado	35.5
No ha cambiado	18.7
Ha ido a peor	39.0
NS/NC	6.6

La opinión es más optimista en el municipio de Arrecife, mientras que Tegui y San Bartolomé mantienen una percepción más negativa. En cuanto al tiempo de residencia en la isla, los naturales y aquellos que llevan más de diez años de residencia mantienen también una opinión más desfavorable sobre la conservación del medio.

**Gráfico 5.2.1.- Opinión sobre la conservación del medioambiente de la isla (julio 2001)**



## 6.- VALORACIÓN DE TEMAS AMBIENTALES

Se valora aquí un serie de temas ambientales de ámbito insular como son las playas, conservación del paisaje, residuos, etc. Los resultados se reflejan a continuación.

**Tabla 6.1.- Valoración de temas ambientales (julio 2001)**

Pregunta.- A CONTINUACIÓN VOY A CITARLE UNA SERIE DE TEMAS RELACIONADOS CON EL MEDIOAMBIENTE DE LA ISLA. INDÍQUEME, POR FAVOR, SU VALORACIÓN SOBRE LA SITUACIÓN ACTUAL DE CADA UNO DE ELLOS. VALORE DE 0 A 10, SABIENDO QUE EL 10 SIGNIFICA QUE LA SITUACIÓN ES MUY BUENA Y EL 0 QUE ES MUY MALA.

TEMA AMBIENTAL	PUNTUACIÓN
Estado núcleos rurales	6,7
Playas	6,7
Conservación del paisaje	5,9
Limpieza urbana	5,9
Paisaje Agrícola	5,8
Litoral/Costas	5,7
Residuos/Basuras	5,4
Ruidos	5,2
Impacto de construcciones turísticas	3,1

Las valoraciones son relativamente buenas para el estado de los núcleos rurales y las playas. El resto mantiene unas puntuaciones regulares, excepto el impacto de las construcciones turísticas cuya valoración es baja.

Además de valorar cada uno de los temas, cuando la puntuación era menor de seis se le pedía al entrevistado que indicase el motivo de esa baja valoración. En resumen los principales argumentos expresados para cada uno de los temas fueron los siguientes:

- *Estado de los núcleos rurales:* mala conservación y masificación (alta densidad y exceso de construcción).
- *Playas:* suciedad y masificación.
- *Conservación del paisaje:* falta de cuidado y deterioro.
- *Limpieza urbana:* calles sucias y escasez de servicio.
- *Paisaje agrícola:* abandono de la agricultura y falta de cuidado (desvalorización).
- *Litoral/Costas:* muy urbanizada y suciedad.
- *Residuos/Basura:* demasiada basura, falta de reciclaje y falta de contenedores.
- *Ruidos:* exceso de ruidos y tráfico (motos).
- *Impacto de construcciones turísticas:* exceso/demasiadas y falta de control.



## 6.1.- Perspectivas de evolución de los temas ambientales

Además de solicitar la valoración de los temas ambientales, se le pidió también al entrevistado su opinión sobre la evolución futura de cada uno de ellos.

**Tabla 6.1.1.- Opinión sobre la evolución futura de los diversos temas ambientales (julio 2001)**

Pregunta.- Y POR LO QUE USTED PERCIBE, ¿CREE QUE EN LOS PRÓXIMOS AÑOS CADA UNO DE ESTOS TEMAS MEJORARÁ, SEGUIRÁ IGUAL O EMPEORARÁ?

TEMA	Mejor	Igual	Peor	NS/NC
Playas	39.3	34.6	19.0	6.9
Paisaje agrícola	30.1	32.1	30.6	7.1
Conservación del paisaje	33.1	32.1	27.1	7.5
Litoral/Costas	29.4	33.2	27.3	9.9
Estado núcleos rurales	30.9	43.8	17.0	8.1
Limpieza urbana	43.8	33.7	14.2	8.1
Ruidos	23.9	34.4	32.9	8.6
Residuos/Basura	34.6	30.0	27.1	8.1
Impacto construcciones turísticas	19.9	15.6	55.5	8.9

La perspectiva más optimista, según la población, la tienen la limpieza, las playas, los residuos y la conservación del paisaje. Se estima que seguirán igual temas como el estado de los núcleos rurales, los ruidos, el litoral y el paisaje agrícola. El impacto de las construcciones turísticas empeorará en los próximos años a juicio de los consultados.

## 7.- OPINIÓN SOBRE EL DESARROLLO DE LAS PLAZAS TURÍSTICAS

Se analiza aquí la posición de la población respecto al desarrollo y construcciones de nuevas plazas o camas turísticas en la isla.

Ante la pregunta, el entrevistado tenía la opción de elegir una entre cuatro categorías de respuesta o sentencias posibles, que obedecen a una graduación que va desde un desarrollo sin restricción hasta el *crecimiento cero*.

**Tabla 7.1.- Opinión sobre el desarrollo de plazas turísticas (julio 2001)**

Pregunta.- A CONTINUACIÓN VOY A LEERLE UNA SERIE DE FRASES RELACIONADAS CON EL CRECIMIENTO DE PLAZAS TURÍSTICAS EN LANZAROTE, DÍGAME CON CUÁL DE ELLAS ESTÁ USTED MÁS DE ACUERDO.

OPINIÓN	%
Debería haber un crecimiento de plazas sin restricción	2.5
Debería crecer el número de plazas a medida que vengan más turistas	9.3
Debería haber un crecimiento muy lento, aunque vengan más turistas	29.7
No se debería crecer más	53.0
NS/NC	5.3

Más de la mitad de los entrevistados son partidarios del *crecimiento cero*. Mientras que el 29 % se pronuncia por el crecimiento por debajo de la demanda.

Para el 9 % lo ideal sería desarrollar la oferta con el crecimiento de la demanda, y un 2.5 % cree que se debería crecer sin restricciones.

Según municipios, las posturas más restrictivas se producen en Yaiza y Arrecife. Y según el tiempo de residencia en la isla, los naturales se muestran también más partidarios de frenar el crecimiento.

Respecto a otras encuestas efectuadas, la opinión ha evolucionado de la siguiente forma.

**Tabla 7.2.- Evolución de la opinión sobre el crecimiento de plazas turísticas (comparación con Encuestas anteriores)**

OPINIÓN	1998	1999	2001
Debería haber un crecimiento de plazas sin restricción	4.5	2.1	<b>2.5</b>
Debería crecer el número de plazas a medida que vengan más turistas	14.7	6.8	<b>9.3</b>
Debería haber un crecimiento muy lento, aunque vengan más turistas	29.1	22.9	<b>29.7</b>
No se debería crecer más	49.8	65.4	<b>53.0</b>
NS/NC	1.8	2.6	<b>5.3</b>

## 8.- LA ECOTASA

Se analiza en este capítulo diversos aspectos de la denominada ecotasa y su posible implantación en la isla.

### 8.1.- Conocimiento de la ecotasa

La mayoría de la población no conoce o conoce muy poco el concepto de ecotasa.

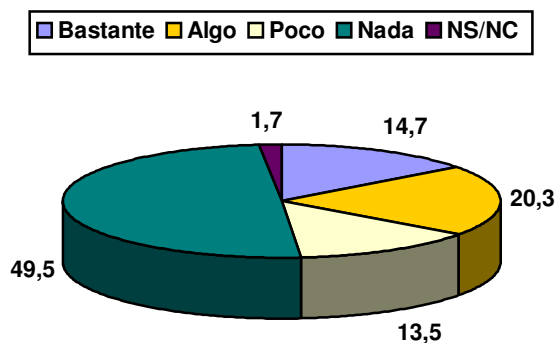
**Tabla 8.1.1.- Conocimiento de la ecotasa (julio 2001)**

Pregunta.- ¿CONOCE O HA OIDO USTED HABLAR ALGUNA VEZ DE LA ECOTASA?

RESPUESTA	%
Conoce bastante	14.7
Conoce algo	20.3
Conoce poco	13.5
No conoce	49.5
NS/NC	1.7

La mitad de la población manifiesta no conocer este término, mientras que el 13 % señala que conoce poco del tema. En cambio dos de cada diez entrevistados afirman poseer algo de información y un 14 % estima conocer bastante.

**Gráfico 8.1.1.- Conocimiento de la ecotasa (julio 2001)**



## 8.2.- Opinión sobre la aplicación de la ecotasa

Una vez que se le explica brevemente al entrevistado el significado del término ecotasa, la opinión es favorable a la aplicación de este impuesto.

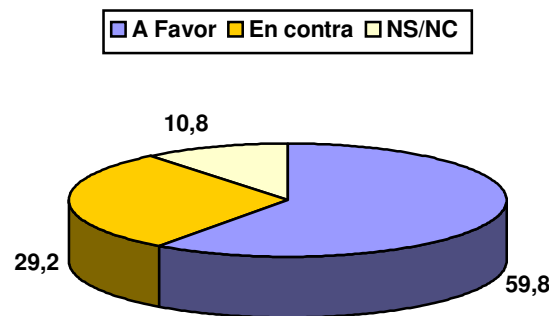
**Tabla 8.2.1.- Opinión sobre la aplicación de la ecotasa (julio 2001)**

Pregunta.- EN CUALQUIER CASO LE INDICO QUE LA ECOTASA ES UN IMPUESTO QUE TENDRÍAN QUE PAGAR LOS TURISTAS QUE VISITAN LANZAROTE Y CUYA RECAUDACIÓN SE DESTINARÍA A MEJORAR EL MEDIO AMBIENTE DE LA ISLA. ¿ESTARÍA USTED A FAVOR O EN CONTRA DE APLICAR UNA ECOTASA A LOS TURISTAS QUE VISITAN LANZAROTE?

OPINIÓN	%
A favor	59.8
En contra	29.2
No sabe	8.0
No contesta	2.8

El 60 % de la población estaría a favor de la aplicación de la ecotasa a los turistas que visitan Lanzarote. El 30 % se manifiesta contrario a esta medida.

**Gráfico 8.2.1.- Opinión sobre la aplicación de la ecotasa (julio 2001)**



### 8.3.- Opinión sobre la cantidad a pagar por la ecotasa

Se le expuso al entrevistado que la cantidad a pagar por este impuesto sería de un euro (ciento sesenta y seis pesetas) por turista y día.

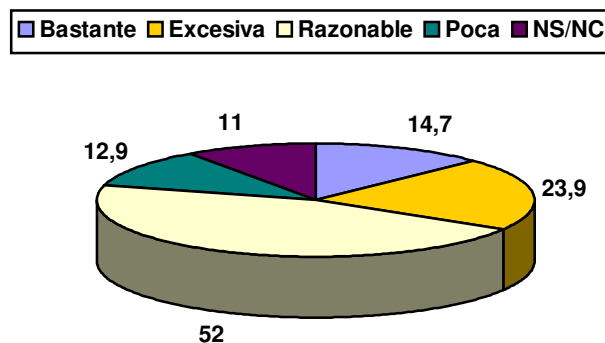
**Tabla 8.3.1.- Opinión sobre la cantidad a pagar por la ecotasa (julio 2001)**

Pregunta.- SE ESTÁ HABLANDO DE QUE LA CANTIDAD DE ESTE IMPUESTO SERÍA DE UN EURO (CIENTO SESENTA Y SEIS PESETAS) POR TURISTA Y DÍA. ¿A USTED QUÉ LE PARECE ESA CANTIDAD?

OPINIÓN	%
Excesiva	23.9
Razonable	52.0
Poca	12.9
No sabe	6.3
No contesta	4.7

A más de la mitad de los entrevistados esta cantidad le parecería razonable, mientras que casi la cuarta parte considera que es excesiva. Un 13 %, en cambio, opina que es poca.

**Gráfico 8.3.1.- Opinión sobre la cantidad a pagar por la ecotasa (julio 2001)**



## 8.4.- Impacto de la ecotasa sobre la afluencia turística

Por último, se solicitó del entrevistado cuál sería el impacto sobre la afluencia de turistas ante la implantación de una tasa de estas características.

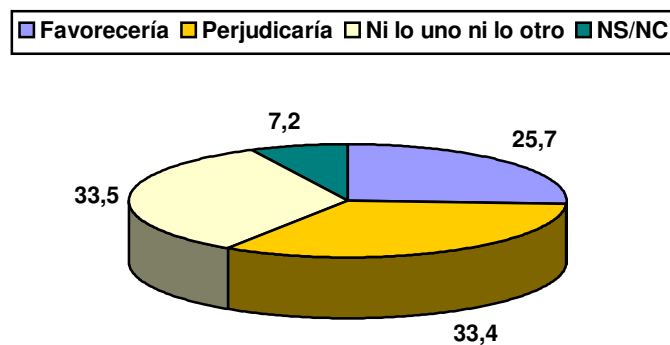
**Tabla 8.4.1.- Impacto de la ecotasa sobre la afluencia turística (julio 2001)**

Pregunta.- ¿Y CREE USTED QUE UN IMPUESTO DE ESTAS CARACTERÍSTICAS FAVORECERÍA O PERJUDICARÍA AL NÚMERO DE TURISTAS QUE VISITA LA ISLA?

OPINIÓN	%
Favorecería	25.7
Perjudicaría	33.4
Ni lo uno ni lo otro	33.5
NS/NC	7.2

En este caso la opinión está dividida, ya que el porcentaje de los que afirman que perjudicaría es similar a los que señalan que “ni perjudicaría ni favorecería”. Una cuarta parte de los entrevistados estima que la implantación de la ecotasa favorecería la afluencia turística a Lanzarote.

**Gráfico 8.4.1.- Impacto de la ecotasa sobre la afluencia turística (julio 2001)**



## 9.- EL PUERTO DEPORTIVO DE BERRUGO

Otra de las cuestiones que se incluyó en el apartado de temas ambientales fue la opinión de la población sobre la construcción del puerto deportivo de Berrugo en la zona de Playa Blanca (Yaiza). Se incluye aspectos sobre el conocimiento del tema, impactos turístico y ambiental, etc.

### 9.1.- Conocimiento sobre el puerto deportivo de Berrugo

En primer lugar se les pidió a los entrevistados su grado de conocimiento sobre la construcción de esta instalación.

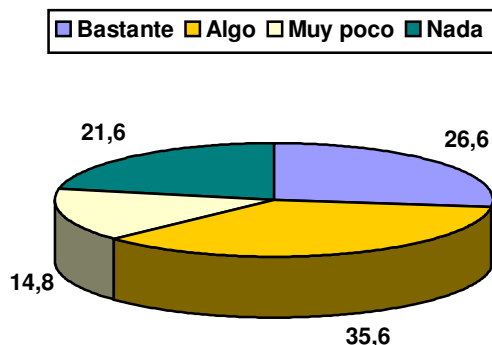
**Tabla 9.1.1.- Conocimiento sobre el puerto deportivo de Berrugo (julio 2001)**

Pregunta.- AHORA VOY A HACERLE UNA SERIE DE PREGUNTAS RELACIONADAS CON LA CREACIÓN EN LA ISLA DE INSTALACIONES DIVERSAS. EN PRIMER LUGAR, COMO USTED SABE, EN LA ACTUALIDAD SE ESTA CONSTRUYENDO UN PUERTO DEPORTIVO EN LA ZONA DE BERRUGO EN PLAYA BLANCA (YAIZA). ¿ESTÁ USTED INFORMADO SOBRE ESTE HECHO?.

RESPUESTA	%
Bastante	26.6
Algo	35.6
Muy Poco	14.8
Nada	21.6
NS/NC	1.1

La respuesta mayoritaria es que se conoce algo sobre el tema, más de un tercio de la población se manifiesta así. Un 26.6 % afirma conocer bastante, mientras que un 36 % señala no saber del tema o conocer muy poco.

**Gráfico 9.1.1.- Conocimiento sobre el puerto deportivo de Berrugo (julio 2001)**



## 9.2.- Impacto turístico del puerto deportivo de Berrugo

La población estima que las consecuencias de esta instalación sobre el turismo serán positivas.

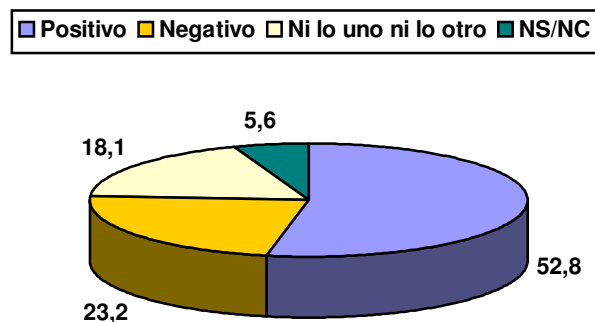
**Tabla 9.2.1.- Impacto turístico del puerto deportivo de Berrugo (julio 2001)**

*Pregunta.- ¿ CREE USTED QUE EL PUERTO DEPORTIVO TENDRÁ REPERCUSIONES MÁS BIEN POSITIVAS O NEGATIVAS PARA EL TURISMO EN LANZAROTE?*

OPINIÓN	%
Más bien positivas	52.8
Más bien negativas	23.2
Ni lo uno ni lo otro	18.1
No sabe	4.7
No contesta	0.9

Más de la mitad de los entrevistados opina que las repercusiones turísticas del puerto deportivo serán más bien positivas, mientras que el 23 % cree que serán negativas para el sector. Un 18 % estima que ni lo uno ni lo otro.

**Gráfico 9.2.1.- Impacto turístico del puerto deportivo de Berrugo (julio 2001)**





### 9.3.- Impacto ambiental del puerto deportivo de Berrugo

También se preguntó por el impacto ambiental de esta instalación. Los resultados fueron los siguientes.

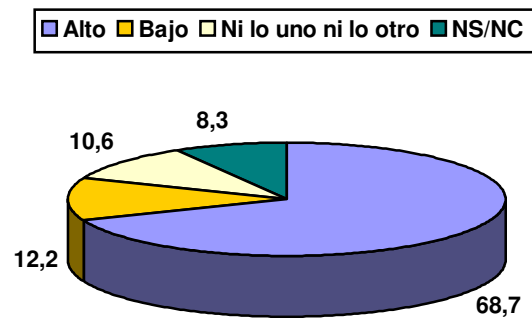
**Tabla 9.3.1.- Impacto ambiental del puerto deportivo de Berrugo (julio 2001)**

Pregunta.- Y DESDE EL PUNTO DE VISTA DEL MEDIOAMBIENTE, ¿CREE USTED QUE EL PUERTO DEPORTIVO DE LA ZONA DE BERRUGO TENDRÁ UN IMPACTO MÁS BIEN ALTO O MÁS MÍNIMO SOBRE LA ZONA?

OPINIÓN	%
Alto impacto ambiental	68.7
Bajo impacto ambiental	12.2
Ni alto ni bajo impacto	10.6
No sabe	7.4
No contesta	0.9

El 68 % opina que el puerto deportivo tendrá un alto impacto ambiental sobre la zona, mientras que el 12 % cree que el impacto será mínimo. Un diez por ciento cree que no será ni alto ni bajo.

**Gráfico 9.3.1.- Impacto ambiental del puerto deportivo de Berrugo (julio 2001)**



## 9.4.- Opinión sobre la continuidad en la construcción del puerto deportivo de Berrugo

Por último, dentro de este apartado, se le pidió al entrevistado su opinión sobre la continuidad o paralización de la obras del puerto deportivo.

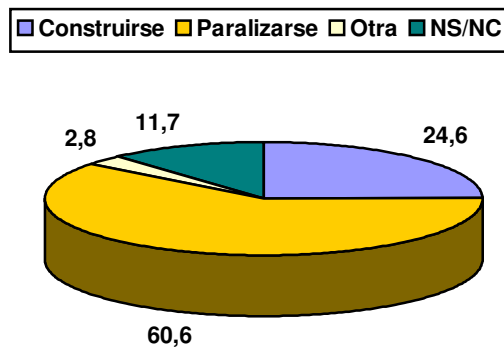
**Tabla 9.4.1.- Opinión sobre la continuidad en la construcción del puerto deportivo de Berrugo (julio 2001)**

Pregunta.- EN CUALQUIER CASO, ¿CREE USTED QUE ESTE PUERTO DEPORTIVO DEBE SEGUIR CONSTRUYÉNDOSE O SE DEBE PARALIZAR?

OPINIÓN	%
Debe construirse	24.6
Se debe paralizar	60.6
Otra	2.8
No sabe	9.3
No contesta	2.4

Seis de cada diez entrevistados opina que las obras del puerto deportivo de Berrugo se deben paralizar, mientras que una cuarta parte cree que debe seguir construyéndose.

**Gráfico 9.4.1.- Opinión sobre la continuidad en la construcción del puerto deportivo de Berrugo (julio 2001)**



## 10.- OPINIÓN SOBRE LA IMPLANTACIÓN DE CAMPOS DE GOLF EN LANZAROTE

Se analiza aquí la posición de la población respecto a la posible implantación en la isla de campos de golf.

Ante la pregunta, el entrevistado tenía la opción de elegir una entre cuatro categorías de respuesta o sentencias posibles, que obedecen a una graduación que va desde un desarrollo del mayor número campos de golf posible hasta la restricción de este tipo de equipamientos.

### Gráfico 10.1.- Opinión sobre la implantación de campos de golf en Lanzarote (julio 2001)

Pregunta.- TAMBIÉN SE ESTÁ HABLANDO DE LA IMPLANTACIÓN DE CAMPOS DE GOLF EN LA ISLA. CON RESPECTO A ESTE TEMA, ¿CON CUÁL DE LAS SIGUIENTES FRASES ESTÁ USTED MÁS DE ACUERDO?

OPINIÓN	%
Debería construirse el mayor número de campos de golf posible	2.3
Debería construirse sólo algunos campos de golf	27.3
Debería construirse sólo un campo de golf más	24.2
No debería construirse ningún campo de golf	37.0
No sabe	5.9
No contesta	3.1

La respuesta que alcanza mayor porcentaje (con un 37 %) es que no debería construirse ningún campo de golf. Sin embargo se producen porcentajes similares entre aquellos que opinan que deberían construirse algunos (27 %) o sólo uno más (24 %). Aquellos que creen que debería construir el mayor número de campos de golf posibles son el 2.3 %.

Según municipios, son menos partidarios en Teguise y Tinajo. En cuanto al tiempo de residencia de los entrevistados, los naturales son más contrarios a este tipo de equipamientos.

# **RESULTADOS**

## **Demandas de la población**

## 11.- DEMANDAS DE LA POBLACIÓN

En este último capítulo se expone cuáles deben ser las actuaciones genéricas que se han de acometer en la isla.

**Tabla 11.1.- Demandas de actuación (julio 2001)**

Pregunta.- PARA IR FINALIZANDO, Y PENSANDO EN LANZAROTE EN SU CONJUNTO, SEGÚN USTED, ¿CUÁLES DEBEN SER LAS TRES ACTUACIONES MÁS INMEDIATAS QUE SE HAN DE REALIZAR EN LA ISLA?

ACTUACIÓN	%
Inmigración	14.1
Moratoria	13.7
Drogas	11.3
Seguridad Ciudadana	8.6
Sanidad	6.8
Ecología/Medioambiente	5.4
Infraestructuras	4.3
Transporte Público	4.0
Vivienda	3.2
Limpieza / residuos	2.9
Tráfico/Aparcamientos	2.7
Educación	2.7
Paro/trabajo	2.2
Juventud	2.1
Servicios Sociales	1.8
Turismo	1.7
Política	1.6
Agricultura	1.5
Zonas Verdes/Parques	1.4
Deporte	1.2
Masificación/Desarrollismo	1.1
Pesca	1.1
Cultura/Ocio	1.1
Justicia	1.0
Economía (Inflación)	0.7
Transporte aéreo	0.3
Arrecife	0.3

Abordar el fenómeno de la inmigración, la aplicación de la moratoria turística y actuar sobre el problema de la droga constituyen las tres principales demandas de actuación de la población de Lanzarote.

**Gráfico 11.1.- Principales demandas de actuación (julio 2001)**

