



# ENCUESTA DE TEMAS INSULARES

Lanzarote, diciembre 2005



**CABILDO DE LANZAROTE**

Área de Ordenación Turística  
y Nuevas Tecnologías

[www.cabildodelanzarote.com/datos](http://www.cabildodelanzarote.com/datos)

## ÍNDICE

	<i>Página</i>
PRESENTACIÓN	3
FICHA TÉCNICA	4
<b>INFORME DE LOS RESULTADOS</b>	<b>5</b>
1.- SITUACIÓN ECONÓMICA	6
1.1.- Comparación con la situación económica de hace un año	7
1.2.- Perspectivas económicas para el futuro	7
1.3.- Evolución de la opinión sobre la situación económica insular	8
1.4.- Perspectivas turísticas	9
1.5.- Acciones para mejorar el turismo	9
2.- SITUACIÓN ECONÓMICA DEL HOGAR	10
2.1.- Tendencia de la situación económica del hogar en los últimos meses	11
3.- CALIDAD DE VIDA EN LANZAROTE	12
3.1.- Calidad de vida con respecto al pasado	12
3.2.- Perspectiva sobre la calidad de vida en el futuro	13
3.3.- Municipio de Lanzarote en el que mejor (y peor) se vive	14
4.- PROBLEMAS INSULARES	15
4.1.- La inmigración	16
4.2.- Problemas que más afectan directamente a la población	21
5.- VALORACIÓN DE TEMAS DE LANZAROTE	22
5.1.- Lo mejor que se ha hecho en Lanzarote en el último año	24
5.2.- Lo peor que se ha hecho en Lanzarote en el último año	25
6.- ACTUACIONES QUE SE HAN DE REALIZAR EN LANZAROTE	26
7.- MEDIOS DE INFORMACIÓN E INTERNET	28
7.1.- Medios de información	28
7.2.- Frecuencia de uso de internet	29
7.3.- La web del Cabildo de Lanzarote	30
RESUMEN	32

## PRESENTACIÓN

La *Encuesta de Temas Insulares* ha sido realizada por el CENTRO DE DATOS (Área de Ordenación Turística y Nuevas Tecnologías) del Cabildo de Lanzarote en el mes de diciembre de 2005 y su objeto es conocer la opinión y percepción de la población de Lanzarote sobre una serie de temas relacionados con la situación económica y social de la isla.

Este objetivo genérico se concreta en los siguientes aspectos:

- Situación económica
- Calidad de vida
- Problemática social
- Fenómeno de la inmigración
- Aspectos de la vida de Lanzarote
- Turismo
- Medios de información
- Uso de internet y web del Cabildo de Lanzarote

Estos aspectos son analizados teniendo en cuenta el municipio de residencia de los entrevistados, la edad, el tiempo de residencia en la isla, la ocupación y, en algunos casos, el nivel de estudios.

Asimismo, a lo largo del documento se hace una comparación (mediante series temporales) con los resultados obtenidos en otras Encuestas de similares características técnicas realizadas por el CENTRO DE DATOS.

## FICHA TÉCNICA

- **Universo**  
Población de 15 y más años, residente en Lanzarote, en viviendas familiares.
- **Procedimiento de entrevista**  
Telefónica sobre cuestionario estructurado.
- **Fecha de trabajo de campo**  
Entre el 21 de noviembre y el 9 de diciembre de 2005.
- **Número de entrevistas y margen de error**  
Se han realizado un total de 707 entrevistas. El error de muestreo máximo para datos generales obtenidos con la muestra de 707 elementos es de **3,8%** para el ámbito de la Isla, en el supuesto de muestreo aleatorio simple con un nivel de confianza del 95.5% y para  $p/q=50/50$ .
- **Muestreo y ponderación**  
El muestreo aplicado ha sido polietápico. En una primera etapa se ha aplicado un muestreo aleatorio estratificado, con afijación proporcional según municipio.  
La selección de las unidades últimas se ha realizado según cuotas de sexo y edad. Aparte, a la hora de explotar los datos se ha aplicado un coeficiente de ponderación que corrige los posibles desequilibrios iniciales en cuanto a peso demográfico de cada municipio y peso específico de cada cuota de sexo y edad respecto al conjunto insular.
- **Realización del trabajo de campo**  
Técnicos en Socioanálisis, S.L. (TSA).
- **Dirección del estudio**  
Miguel Ángel Martín Rosa (Colegiado nº 3.345 del Ilustre Colegio Nacional de Doctores y Licenciados en Ciencias Políticas y Sociología).
- **Realización**  
CENTRO DE DATOS. Área de Ordenación Turística y Nuevas Tecnologías del Cabildo de Lanzarote.

# INFORME DE LOS RESULTADOS

## 1.- SITUACIÓN ECONÓMICA DE LANZAROTE

En general la situación actual de la economía de Lanzarote **es buena (o muy buena) para el 46 %** de los entrevistados, mientras que **el 23 % cree lo contrario** y un 27 % estima que es regular.

**Tabla 1.1.- Opinión sobre la situación económica actual (diciembre 2005)**

*Pregunta.* - PARA EMPEZAR, ¿ME PODRÍA DECIR CÓMO CALIFICARÍA UD. LA SITUACIÓN ECONÓMICA ACTUAL DE LANZAROTE, DIRÍA UD. QUE ES...?

OPINIÓN	%
Muy Buena	5.3
Buena	40.7
Regular	27.2
Mala	15.1
Muy Mala	7.9
No sabe	3.8
No contesta	0.2

### Características destacables:

- **Según municipios**, se tiene una percepción más optimista de la situación económica de la isla en Yaiza, siendo peor la opinión en Arrecife.
- En cuanto a la **edad**, se observa una peor opinión a medida que el entrevistado es mayor.
- Igualmente la opinión empeora con el aumento del **tiempo de residencia en la isla**<sup>1</sup>. Así, los más optimistas con la situación son los que llevan menos de un año en la isla, en cambio la opinión es peor entre los naturales de Lanzarote.
- Si se tiene en cuenta la **ocupación**, los estudiantes tienen mejor opinión sobre la situación de la economía. En cambio los jubilados son más pesimistas.

<sup>1</sup> En la variable "tiempo de residencia en Lanzarote" se han establecido cinco intervalos en la muestra: 1) Toda la vida; 2) Más de 10 años; 3) Entre 5 y 10 años; 4) Entre 1 y 5 años; y 5) Menos de un año.

## 1.1.- Comparación con la situación económica de hace un año

El 43.5 % de los entrevistados opina que la situación económica actual de Lanzarote es peor que hace un año. El 38.4 % manifiesta que es igual y el 13.5 % estima que es mejor.

**Tabla 1.1.1.- Comparación con la situación económica de hace un año (diciembre 2005)**

*Pregunta.- ¿Y CREE UD. QUE LA SITUACIÓN ECONÓMICA ACTUAL DE LA ISLA DE LANZAROTE ES MEJOR, IGUAL O PEOR QUE HACE UN AÑO?*

OPINIÓN	%
Mejor	13.5
Igual	38.4
Peor	43.5
No sabe	4.6

## 1.2.- Perspectivas económicas para el futuro

El 44.6 % cree que la situación económica de Lanzarote puede empeorar en los próximos años. El 21.2 % piensa que seguirá igual y el 19.6 % prevé una mejora.

**Tabla 1.2.1.- Perspectivas económicas de la isla para el futuro (diciembre 2005)**

*Pregunta.- ¿Y POR LO QUE UD. CREE, LA SITUACIÓN ECONÓMICA DE LANZAROTE VA A MEJORAR, VA A SEGUIR IGUAL O VA A EMPEORAR EN LOS PRÓXIMOS AÑOS?*

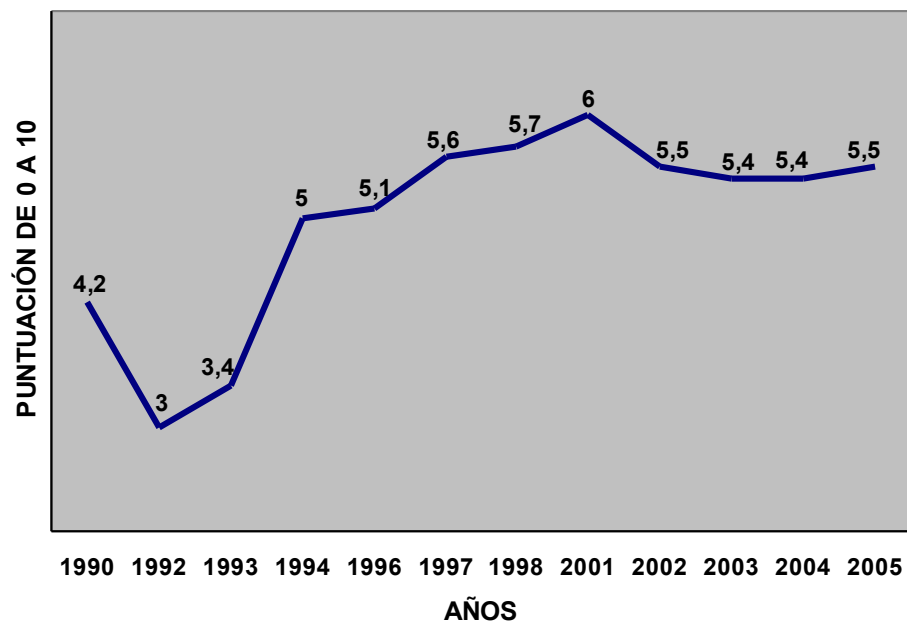
OPINIÓN	%
Va a mejorar	19.6
Va a seguir igual	21.2
Puede empeorar	44.6
No sabe	14.4
No contesta	0.2

### 1.3.- Evolución de la opinión sobre la situación económica insular

En este epígrafe se expone la evolución de la opinión de la población sobre la economía de Lanzarote. Los datos están tomados de Encuestas realizadas en los últimos quince años.

Para facilitar la lectura de los resultados de los distintos años, se ha confeccionado un índice numérico que va de 0 a 10.

**Gráfico 1.3.1.- Evolución de la opinión sobre la situación económica insular (comparación con Encuestas anteriores, 1990-2005)**



Es de destacar que la percepción que tiene la población de la situación económica continúa estable en 2005 con respecto a años anteriores.



## 1.4.- Perspectivas turísticas

El 39.5 % cree que la situación turística de Lanzarote puede empeorar, el 31.3 % piensa que seguirá igual y el 20.6 % prevé una mejora.

Tabla 1.4.1.- Perspectivas turísticas (diciembre 2005)

Pregunta.- HABLANDO DEL TURISMO EN LA ISLA, ¿PIENSA USTED QUE VA A IR A MEJOR, QUE SEGUIRÁ IGUAL O QUE VA A EMPEORAR?

OPINIÓN	%
Va a mejorar	20.6
Va a seguir igual	31.3
Puede empeorar	39.5
No sabe	7.8
No contesta	0.8

## 1.5.- Acciones para mejorar el turismo

Mejorar la profesionalización y la calidad de los servicios sería la primera acción a acometer para cuidar más el turismo en Lanzarote, además también se cita cuidar la isla y no construir más.

Otras acciones serían buscar alternativas al sol y playa, traer turismo de más calidad, abaratar precios y promocionar más (y mejor) la isla.

Tabla 1.5.1.- Acciones para mejorar el turismo (diciembre 2005)

Pregunta.- ¿Y QUÉ ACCIONES SE DEBERÍAN EMPRENDER O MEJORAR PARA CUIDAR MÁS EL TURISMO?

ACCIONES	%
Profesionalizar servicios, más calidad	31.6
Cuidar la isla, no construir más	21.7
Alternativas al sol y playa	8.4
Traer turismo de más calidad	7.8
Abaratar precios	7.7
Promocionar más y mejor	7.7
Más seguridad ciudadana	6.3
Renovación plazas hoteleras	4.6
Quitar el todo incluido	2.6
Parar la inmigración	2.4
Otros	16.3
Nada	1.5

## 2.- SITUACIÓN ECONÓMICA DEL HOGAR

En general la situación económica del hogar **es buena (o muy buena) para el 54.8 %** de los entrevistados, mientras que **el 13.6 % opina lo contrario**. Y un 31.1 % estima que es regular.

**Tabla 2.1.- Situación económica actual del hogar (diciembre 2005)**

*Pregunta.- ¿Y CÓMO CALIFICARÍA LA SITUACIÓN ECONÓMICA ACTUAL DE SU HOGAR? DIRÍA UD. QUE ES...*

OPINIÓN	%
Muy Buena	4.9
Buena	49.9
Regular	31.1
Mala	11.2
Muy Mala	2.4
No sabe	0.1
No contesta	0.3

### Características principales:

- **Según municipios**, se tiene una mejor percepción de la situación económica del hogar en Yaiza, siendo peor la opinión en Teguiise.
- En cuanto a la **edad**, se observa una peor opinión a medida que el entrevistado es mayor.
- Atendiendo al **tiempo de residencia en la isla**, se observa que aquellos que llevan más de diez años manifiestan que la situación económica de su hogar no es tan buena. En cambio aquellos que llevan entre uno y cinco años residiendo se manifiestan de forma más positiva.
- Si se tiene en cuenta la **ocupación**, los estudiantes tienen mejor opinión sobre la situación económica del hogar. En cambio los parados son más pesimistas.

## 2.1.- Tendencia de la situación económica del hogar en los últimos meses

La respuesta mayoritaria (73.9 %) es que **la situación no ha cambiado en los últimos meses**, si bien una cuarta parte de los entrevistados señala que ha empeorado y un 11.9 % manifiesta que ha mejorado.

**Tabla 2.1.1.- Situación económica del hogar en los últimos meses (diciembre 2005)**

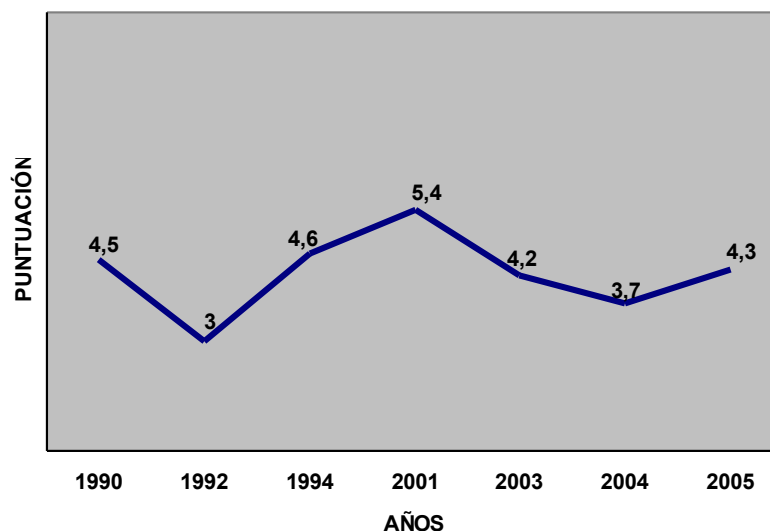
*Pregunta.-* MÁS CONCRETAMENTE, ¿HA NOTADO USTED SI EN ESTOS ÚLTIMOS MESES LA SITUACIÓN ECONÓMICA DE SU CASA HA MEJORADO, NO HA CAMBIADO O HA IDO A PEOR?

OPINIÓN	%
Ha mejorado	11.9
Sigue igual	62.0
Ha empeorado	25.6
No sabe	0.4
No contesta	0.1

Para concluir este epígrafe, se expone la evolución de la opinión sobre la situación económica del hogar en los últimos meses. Los datos están tomados de Encuestas realizadas en los últimos quince años. Para facilitar la lectura de los resultados de los distintos años, se ha confeccionado un índice numérico que va de 0 a 10.

Es de destacar que la percepción que tiene la población de la situación económica continúa estable en 2005 con respecto a años anteriores.

**Gráfico 2.1.1.- Evolución de la opinión sobre la situación económica del hogar en los últimos meses (comparación con Encuestas anteriores, 1990-2005)**



### 3.- CALIDAD DE VIDA EN LANZAROTE<sup>2</sup>

Independientemente del tema económico, se le pidió al entrevistado que manifestara su opinión sobre la calidad de vida en la isla, esto es, “cómo se vive en Lanzarote” (tanto en referencia al pasado como con respecto al futuro).

#### 3.1.- Calidad de vida con respecto al pasado

La respuesta mayoritaria (44.9 %) es que en Lanzarote **se vive igual** que hace un año. **No obstante el 39.4 % de los entrevistados estima que se vive peor** en la actualidad y un 12.4 % opina que se vive mejor.

**Tabla 3.1.1.- Opinión sobre la calidad de vida en Lanzarote con respecto al pasado (diciembre 2005)**

*Pregunta.- INDEPENDIEMENTE DEL TEMA ECONÓMICO Y EN TÉRMINOS GENERALES, DIRÍA USTED QUE EN LANZAROTE SE VIVE MEJOR, IGUAL O PEOR QUE HACE UN AÑO*

OPINIÓN	%
Mejor	12.4
Igual	44.9
Peor	39.5
No sabe	3.2

#### Características destacables:

- **Según municipios**, los residentes en Haría son los que mantienen una opinión más positiva; sin embargo los entrevistados en Yaiza sostienen una peor opinión sobre la calidad de vida.
- En cuanto a la **edad**, se observa una peor opinión en aquellos que tienen entre 46 y 60 años, siendo mejor entre los mayores de sesenta.
- Igualmente la opinión empeora con el aumento del **tiempo de residencia en la isla**. Así, los que se manifiestan más positivos con la calidad de vida son los que llevan menos tiempo en la isla, en cambio la opinión es peor entre los naturales de Lanzarote.

<sup>2</sup> En la literatura sociológica se resalta la dificultad que entraña definir la *calidad de vida*. A nuestro juicio nos parece acertada la conceptualización de Borthwick-Duffy, Cols y Felce (1995), que la definen como una combinación de: calidad de las condiciones objetivas de vida + satisfacción con las condiciones de vida + valores personales/grupales.

Para captar la opinión del entrevistado sobre este tema se ha recurrido a la expresión coloquial “cómo se vive (en Lanzarote)”.

### 3.2.- Perspectiva sobre la calidad de vida en el futuro

En este caso la respuesta mayoritaria es que **en Lanzarote se vivirá peor dentro de un año** (el 46.1 % de los entrevistados se expresa en ese sentido). Los que opinan que se vivirá mejor suponen el 18.4 %, mientras que el 21.1 % cree que se vivirá igual que ahora.

**Tabla 3.2.1.- Opinión sobre la calidad de vida en el futuro (diciembre 2005)**

*Pregunta.- Y DE CARA AL FUTURO, ¿USTED CREE QUE SE VIVIRÁ MEJOR, IGUAL O PEOR EN LANZAROTE DENTRO DE UN AÑO?*

OPINIÓN	%
Mejor	18.4
Igual	21.1
Peor	46.1
No sabe	14.2
No contesta	0.2

#### Características destacables:

- Según **municipios**, en Haría y Tinajo se tiene una opinión más pesimista de cara al futuro, mientras que en Tías y Yaiza los entrevistados son más optimistas con el futuro de la calidad de vida de Lanzarote.
- En cuanto a la **edad**, se observa una peor opinión en aquellos que tienen entre 46 y 60 años, siendo mejor entre los mayores de sesenta.
- El **tiempo de residencia** en la isla también influye en esta percepción. Cuanto menor es el tiempo de residencia más optimista es la opinión, de ahí que los que llevan residiendo toda la vida en Lanzarote sean más pesimistas con la calidad de vida en el futuro.
- Si se tiene en cuenta la **ocupación**, los estudiantes tienen mejor opinión sobre la calidad de vida futura. En cambio los parados son más pesimistas.
- Según el **nivel de estudios**, los universitarios (de grado medio) y aquellos que no tienen estudios son quienes manifiestan una mejor opinión. Los que tienen bachiller son menos optimistas con la calidad de vida en el futuro.

### 3.3.- Municipio de Lanzarote en el que mejor (y peor) se vive

En esta ocasión se le pidió al entrevistado cuál es el municipio de Lanzarote donde mejor se vive y, al contrario, cuál es en el que peor se vive.

En el primer caso, la respuesta es algo dispersa y aparece **Tías** en primer lugar como **el municipio de Lanzarote donde mejor se vive**, con un porcentaje de 20.4.

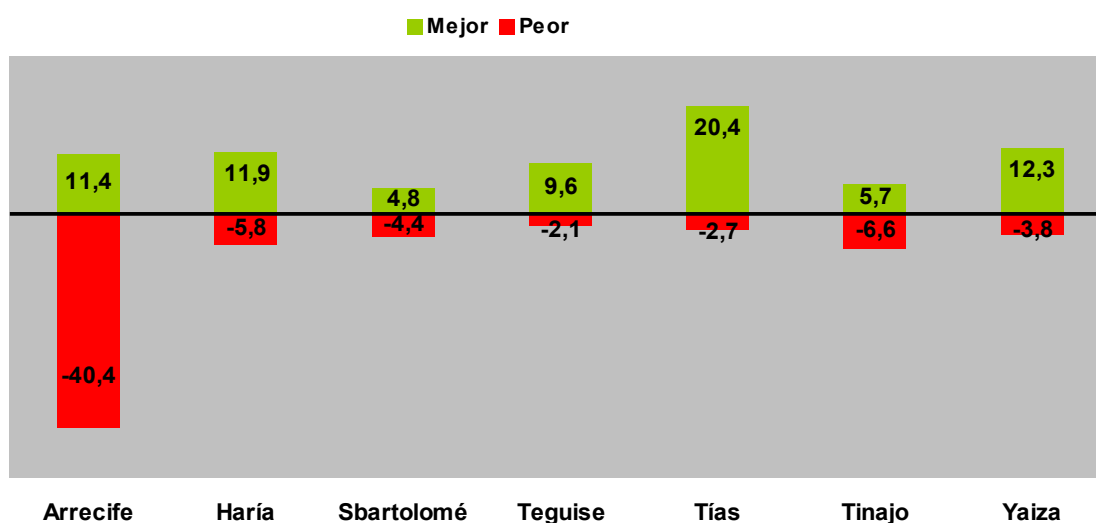
Sin embargo en la segunda pregunta la respuesta adquiere mayor concentración, apareciendo **Arrecife** como **el municipio donde se vive peor**.

**Tabla 3.3.1.- Municipio de Lanzarote en el que mejor (y peor) se vive (diciembre 2005)**

*Pregunta.- ¿CUÁL ES EL MUNICIPIO DE LANZAROTE EN EL QUE, SEGÚN SU OPINIÓN, SE VIVE MEJOR? ¿Y CUÁL ES EL MUNICIPIO DE LANZAROTE EN EL QUE, SEGÚN SU OPINIÓN, SE VIVE PEOR?*

MUNICIPIO	Mejor	Peor
Arrecife	11.4	40.4
Haría	11.9	5.8
San Bartolomé	4.8	4.4
Teguise	9.6	2.1
Tías	20.4	2.7
Tinajo	5.7	6.6
Yaiza	12.3	3.8
No sabe	23.6	32.8
No contesta	0.3	1.3

**Gráfico 3.2.1.- Municipio de Lanzarote en el que mejor (y peor) se vive (diciembre 2005)**



## 4.- PROBLEMAS INSULARES

La **inmigración**, la **sanidad**, la **delincuencia** y el **exceso de construcción** son los principales problemas que mencionan los entrevistados.

También es significativo el alto porcentaje de menciones que alcanza la **política**, la **educación** y el **estado de calles, carreteras y aceras**.

Igualmente preocupa el **transporte**, las cuestiones relacionadas con el **paro/empleo** y la **carestía de la vida** en Lanzarote.

**Tabla 4.1.- Problemas insulares (diciembre 2005)**

*Pregunta.- EN TÉRMINOS GENERALES, Y PENSANDO EN LANZAROTE EN SU CONJUNTO, SEGÚN USTED ¿CUÁLES SON LOS TRES PROBLEMAS DE LA ISLA QUE REQUIEREN UNA SOLUCIÓN MÁS URGENTE?*

<b>PROBLEMAS INSULARES</b>	<b>%<sup>3</sup></b>
Inmigración	40.4
Sanidad	22.5
Delincuencia	14.7
Ordenación territorial (exceso construcción)	12.9
Política	9.1
Educación/infraestructura	8.2
Estado de calles, aceras y carreteras	7.2
Transporte	7.1
Paro/Empleo	6.5
Economía, carestía de la vida	6.3
Turismo	5.4
Infraestructuras	5.1
Zonas recreativas/ parques/ ocio	4.8
Droga	4.7
Agricultura/ pesca	4.2
Alcantarillado/abastecimiento	4.1
Medioambiente/Ecología	3.2
Suciedad	2.8
Vivienda	2.5
Tráfico	2.1
Otros <sup>4</sup>	11.0

<sup>3</sup> Se trata de una pregunta con respuesta abierta y múltiple en la que el entrevistado enumera hasta tres problemas según su opinión. Los porcentajes se refieren a los casos (personas que emitieron esa respuesta), de ahí que la suma no sea 100.

<sup>4</sup> El porcentaje de respuesta de "Otros" se desglosa en multitud de temas de los que sobresale: servicios sociales y juventud.

## 4.1.- La Inmigración

El fenómeno inmigratorio es percibido por los lanzaroteños como el principal problema de la isla. Esto es así desde hace unos años. Por tal motivo se decidió incluir en el Estudio algunas cuestiones para profundizar en el análisis de la percepción de la inmigración.

### 4.1.1.- Repercusión de la gente de fuera en la isla

La opinión mayoritaria es que **la llegada de gente de fuera a la isla tiene mucha repercusión**. Según los entrevistados **la consecuencia de este fenómeno es mayor si se trata de llegada de pateras o inmigración clandestina**.

**Tabla 4.1.1.1.- Repercusión de la gente de fuera en la isla (diciembre 2005)**

*Pregunta.* - QUÉ REPERCUSIÓN PIENSA USTED QUE TIENE PARA LA VIDA DE LANZAROTE LA LLEGADA DE GENTE DE FUERA A LA ISLA: MUCHO, BASTANTE, POCO O NADA? ¿...Y LA INMIGRACIÓN CLANDESTINA EN GENERAL? ¿...Y LA LLEGADA DE PATERAS?

OPINIÓN	Gente de fuera	Inmigración clandestina	Llegada de pateras
Mucho	46.2	54.1	58.9
Bastante	37.6	28.6	21.0
Poco	8.9	8.9	11.2
Nada	4.9	5.8	6.2
No contesta	2.5	2.7	2.8

### 4.1.2.- Repercusión en la economía

Más de la mitad de los entrevistados opina que **la llegada de inmigrantes a Lanzarote no ha aportado a la isla mayor desarrollo económico**.

**Tabla 4.1.2.1.- Repercusión en la economía (diciembre 2005)**

*Pregunta.* - ALGUNAS PERSONAS HAN DICHO QUE LA LLEGADA DE INMIGRANTES A LANZAROTE HA APORTADO A LA ISLA MAYOR DESARROLLO ECONÓMICO. ¿ESTÁ MÁS BIEN DE ACUERDO O EN DESACUERDO CON ESA FRASE?

OPINIÓN	%
De acuerdo	40.4
En desacuerdo	52.6
No sabe	6.6
No contesta	0.3



#### 4.1.3.- Nivel de desconfianza

Seis de cada diez entrevistados cree que la gente tiene recelos respecto de los inmigrantes que han llegado a la isla.

**Tabla 4.1.3.1.- Nivel de desconfianza (diciembre 2005)**

*Pregunta.- OTROS HAN DICHO QUE LA GENTE TIENE RECELOS RESPECTO DE LOS INMIGRANTES QUE HAN LLEGADO A LANZAROTE. ¿ESTÁ MÁS BIEN DE ACUERDO O EN DESACUERDO CON ESA FRASE?*

OPINIÓN	%
De acuerdo	61.1
En desacuerdo	33.3
No sabe	5.5
No contesta	0.2

#### 4.1.4.- Nivel de ayuda oficial

Más de la mitad de los entrevistados opina que el Cabildo no debe dar más ayudas a los inmigrantes que llegan a la isla.

**Tabla 4.1.4.1.- Nivel de ayuda oficial (diciembre 2005)**

*Pregunta.- TAMBIÉN SE HA MENCIONADO QUE EL CABILDO DE LANZAROTE DEBE DAR MÁS AYUDAS A LOS INMIGRANTES QUE LLEGAN A LA ISLA. ¿ESTÁ MÁS BIEN DE ACUERDO O EN DESACUERDO CON ESA FRASE?*

OPINIÓN	%
De acuerdo	38.3
En desacuerdo	52.8
No sabe	8.3
No contesta	0.6

#### 4.1.5.- Repercusión en el trabajo

El 69 % de los consultados opina que **los inmigrantes están ocupando los trabajos que la gente de aquí no quiere.**

**Tabla 4.1.5.1.- Repercusión en el trabajo (diciembre 2005)**

*Pregunta.-* OTROS HAN DICHO QUE LOS INMIGRANTES ESTÁN OCUPANDO LOS TRABAJOS QUE LA GENTE DE AQUÍ NO QUIERE. ¿ESTÁ MÁS BIEN DE ACUERDO O EN DESACUERDO CON ESA FRASE?

OPINIÓN	%
De acuerdo	69.0
En desacuerdo	26.7
No sabe	4.2
No contesta	0.1

#### 4.1.6.- Saturación de los servicios públicos

El 62 % de los entrevistados opina que **los inmigrantes hacen que la gente de aquí esté recibiendo peores servicios públicos.**

**Tabla 4.1.6.1.- Saturación de los servicios públicos (diciembre 2005)**

*Pregunta.-* ASIMISMO, OTROS HAN DICHO QUE LOS INMIGRANTES HACEN QUE LA GENTE DE AQUÍ ESTÉ RECIBIENDO PEORES SERVICIOS, POR EJEMPLO, EN LAS ESCUELAS O EN LA SANIDAD? ¿ESTÁ MÁS BIEN DE ACUERDO O EN DESACUERDO CON ESA FRASE?

OPINIÓN	%
De acuerdo	62.0
En desacuerdo	32.4
No sabe	4.9
No contesta	0.7

#### 4.1.7.- Inmigración y delincuencia

El 66 % de los consultados opina que **los inmigrantes son los culpables del aumento de la delincuencia y la marginación en la isla.**

**Tabla 4.1.7.1.- Inmigración y delincuencia (diciembre 2005)**

*Pregunta.-* TAMBIÉN SE HA DICHO QUE LOS INMIGRANTES SON LOS CULPABLES DEL AUMENTO DE LA DELINCUENCIA Y LA MARGINACIÓN EN LA ISLA ¿ESTÁ MÁS BIEN DE ACUERDO O EN DESACUERDO CON ESA FRASE?

OPINIÓN	%
De acuerdo	66.0
En desacuerdo	26.9
No sabe	6.6
No contesta	0.5

#### 4.1.8.- Repercusión personal

Casi **las tres cuartas partes** de los entrevistados señalan que **no se han considerado ni beneficiado ni perjudicado por la llegada de inmigrantes a Lanzarote.**

**Tabla 4.1.8.1.- Repercusión personal (diciembre 2005)**

*Pregunta.-* ¿EN CONCRETO UD. O ALGÚN FAMILIAR SUYO SE CONSIDERA DE ALGUNA MANERA BENEFICIADO O PERJUDICADO POR LA LLEGADA DE INMIGRANTES A LANZAROTE?

OPINIÓN	%
Beneficiado	4.2
Perjudicado	14.7
Ni beneficiado ni perjudicado	73.2
No sabe	7.6
No contesta	0.2

#### 4.1.9.- Institución responsable

La mayor parte (47.2 %) cree que es el gobierno central de Madrid quien tiene más responsabilidad en el tema de la inmigración. También una quinta parte opina que es el Gobierno de Canarias.

**Tabla 4.1.9.1.- Institución responsable (diciembre 2005)**

*Pregunta.- ¿QUIÉN PIENSA USTED QUE TIENE MÁS RESPONSABILIDAD EN EL TEMA DE LA INMIGRACIÓN?*

<b>INSTITUCIÓN</b>	<b>%</b>
Gobierno central de Madrid	47.2
Gobierno de Canarias	21.5
Cabildo	3.2
Ayuntamiento	1.2
Otros	2.2
No sabe	12.1
No contesta	4.3

## 4.2.- Problemas que más afectan directamente a la población

En el inicio de este mismo capítulo se recogía la percepción de la población sobre los problemas que tenía la isla. En esta ocasión se le pidió al entrevistado que citara cuáles son los problemas que a él (o a su familia) le afectan más.

En este caso, **la sanidad, la carestía de la vida y la delincuencia son los tres problemas que más afectan al entrevistado** (o a su familia).

**También el paro/empleo, la inmigración y la situación educativa** obtienen un alto porcentaje de menciones.

Y **en menor medida** se citan el **transporte, la vivienda y el tráfico/aparcamiento**.

**Tabla 4.2.1.- Problemas que más afectan a la población (diciembre 2005)**

Pregunta.- CAMBIANDO DE TEMA ¿ME PODRÍA DECIR CUÁLES SON LOS TRES PROBLEMAS QUE A UD. O A SU FAMILIA LE AFECTAN EN MAYOR MEDIDA?

<b>PROBLEMAS QUE MÁS AFECTAN DIRECTAMENTE</b>	<b>%<sup>5</sup></b>
<b>Sanidad</b>	<b>16.6</b>
<b>Economía, carestía de la vida</b>	<b>14.5</b>
<b>Delincuencia</b>	<b>13.9</b>
<b>Paro/Empleo</b>	<b>8.5</b>
<b>Inmigración</b>	<b>7.7</b>
<b>Educación/infraestructura</b>	<b>6.5</b>
<b>Transporte</b>	<b>4.5</b>
<b>Vivienda</b>	<b>4.0</b>
<b>Tráfico/ aparcamientos</b>	<b>2.3</b>
<b>Turismo</b>	<b>2.2</b>
<b>Otros<sup>6</sup></b>	<b>18.0</b>

<sup>5</sup> Se trata de una pregunta con respuesta abierta y múltiple en la que el entrevistado enumera hasta tres problemas según su opinión. Los porcentajes se refieren a los casos (personas que emitieron esa respuesta), de ahí que la suma no sea 100.

<sup>6</sup> El porcentaje de respuesta de "Otros" se desglosa en multitud de temas de los que sobresale: política, ocio, deporte y cultura, exceso de construcción y droga.

## 5.- VALORACIÓN DE TEMAS DE LANZAROTE

La contención del crecimiento de las plazas turísticas, el turismo y las actividades deportivas son los aspectos mejor valorados de Lanzarote.

Son menos valorados, aunque con una puntuación por encima de cuatro, las actividades juveniles, el medioambiente, las actividades educativas y la atención a menores.

La valoración es mala para las actividades culturales, las actividades de promoción económica, la atención a ancianos, la atención a toxicómanos, las actividades en nuevas tecnologías y la conservación de carreteras.

Obtienen una valoración muy mala la atención a discapacitados, el transporte dentro de la isla y las acciones en el sector primario (agricultura, ganadería y pesca).

Tabla 5.1.- Valoración de temas (diciembre 2005)

Pregunta.- VOY A LEERLE AHORA UNA SERIE DE ASPECTOS DE LA VIDA EN LANZAROTE. LE AGRADECERÍA QUE ME DIJERA, POR LO QUE UD. SABE, SI CONSIDERA QUE TIENEN UN NIVEL ALTO, MEDIO O BAJO? PARA EMPEZAR ¿QUÉ NIVEL PIENSA QUE TIENEN...?

TEMA	PUNTUACIÓN DE 0 A 10	% de desconocimiento
Contención del crecimiento de plazas turísticas	5,42	13.7
Turismo	5,21	3.6
Actividades deportivas	5,17	9.9
Actividades juveniles	4,27	15.6
Medioambiente	4,25	8.5
Actividades educativas	4,23	7.1
Atención a menores	4,05	24.6
Actividades culturales	3,96	7.4
Actividades de promoción económica	3,96	32.4
Atención a ancianos	3,88	21.5
Atención a toxicómanos	3,87	28.7
Actividades en nuevas tecnologías	3,86	30.3
Conservación de carreteras	3,34	3.8
Atención a discapacitados	3,24	26.6
Transporte dentro de la isla	2,24	4.8
Acciones en agricultura y ganadería	2,20	25.4
Acciones en pesca	1,76	27.4

Es destacable también el bajo grado de conocimiento que se tiene de las actividades de promoción económica y nuevas tecnologías.

También las actividades de servicios sociales (atención a toxicómanos, discapacitados, menores y ancianos) tienen un bajo nivel de conocimiento.

Algo similar ocurre con lo que se hace en el sector primario (agricultura, ganadería y pesca).

Además de la valoración de los aspectos anteriores, se le pidió a los entrevistados que señalaran el **motivo cuando la puntuación era baja**. Los resultados se sintetizan en la siguiente tabla.

**Tabla 5.2.- Motivos señalados cuando el tema tiene baja valoración (diciembre 2005)**

Pregunta.- ¿POR QUÉ CONSIDERA QUE TIENEN BAJO NIVEL?

<b>Contención del crecimiento (5,42)</b>	<b>%</b>	<b>Turismo (5,21)</b>	<b>%</b>	<b>Actividad deportiva (5,17)</b>	<b>%</b>
Deterioro medioambiental	59.8	Deterioro hoteles	33.4	Escasez de oferta	69.7
Demasiada construcción	23.4	Escaso gasto turístico	28.9	Falta información	13.6
Falta de cuidado del medioambiente	7.3	Falta oferta complementaria	20.4	Mala calidad	9.2
Otras	9.5	Otras	17.2	Otra	7.5
<b>Actividades juveniles (4,27)</b>	<b>%</b>	<b>Medioambiente (4,25)</b>	<b>%</b>	<b>Actividad educativa (4,23)</b>	<b>%</b>
Escasez de oferta	70.3	Falta de cuidado	40.0	Escasez de oferta	57.3
Falta información	20.0	Demasiada construcción	34.3	Mala calidad	19.7
Mala calidad	5.1	Deterioro medioambiental	19.6	Falta información	15.9
Otras	4.6	Otras	6.1	Otra	7.2
<b>Atención a menores (4,05)</b>	<b>%</b>	<b>Actividades culturales (3,96)</b>	<b>%</b>	<b>Promoción económ. (5,17)</b>	<b>%</b>
Escasez de oferta	61.9	Escasez de oferta	64.6	Escasez de acciones	39.2
Mala calidad	21.6	Falta información	18.1	Falta información	35.2
Falta información	14.8	Mala calidad	12.7	Poca cuantía económica	16.9
Otras	1.6	Otras	4.6	Otras	8.7
<b>Atención a ancianos (3,88)</b>	<b>%</b>	<b>Atención toxicómanos (3,87)</b>	<b>%</b>	<b>Nuevas tecnologías (3,86)</b>	<b>%</b>
Escasez de oferta	67.9	Falta de centros	41.3	Escasez de acciones	62.9
Mala calidad	15.6	Poca atención	28.2	Falta de información	19.3
Falta información	9.8	Demasiada droga	27.3	Mala calidad	11.1
Otras	6.7	Otras	3.2	Otras	6.6
<b>Conservación de carreteras (3,34)</b>	<b>%</b>	<b>Atenc. discapacitados (3,24)</b>	<b>%</b>	<b>Transporte (2,24)</b>	<b>%</b>
Mal estado	74.0	Demasiadas barreras	35.8	Escasez de guaguas	66.2
Escasa señalización	6.0	Falta de centros	32.5	Malos horarios	17.8
Mal diseño	8.1	Poca atención	27.4	Otra	16.0
Otras	11.9	Otra	4.3		
<b>Agricultura y ganadería (2,20)</b>	<b>%</b>	<b>Acciones en pesca (1,76)</b>	<b>%</b>		
Escasez de acciones	57.0	Escasez de acciones	60.4		
Mala calidad	11.8	Mala calidad	7.9		
Falta de información	11.6	Falta de información	6.5		
Otras	19.6	Otras	25.1		

## 5.1.- Lo mejor que se ha hecho en Lanzarote en el último año

El arreglo de calles y el embellecimiento de parques y jardines son las dos actuaciones, a juicio de los entrevistados, que mejor se han hecho en Lanzarote en el último año.

También, aunque con porcentajes muy bajos, los límites al crecimiento turístico, la ampliación del Hospital General y la renovación de plazas turísticas obtienen un porcentaje de menciones destacable.

Sobresale el alto porcentaje de entrevistados que señalaron “nada” (22.1 %) o aquellos otros que no emitieron respuesta (44.2 %).

**Tabla 5.1.1.- Lo mejor que se ha hecho en el último año (diciembre 2005)**

*Pregunta.- ¿QUÉ CREE UD. QUE ES LO MEJOR QUE SE HA HECHO EN LANZAROTE EN ESTE ÚLTIMO AÑO?*

<b>LO MEJOR QUE SE HA HECHO</b>	<b>%<sup>7</sup></b>
Arreglo de calles	7.1
Embellecimiento, parques y jardines	5.5
Limitar construcción/crecimiento	3.6
Infraestructuras sanitarias (ampliación del Hospital)	3.0
Renovación de plazas	2.9
Infraestructuras educativas	2.6
Turismo	2.3
Cultura, ocio, deporte	2.5
Otras infraestructuras	2.0
Otros	13.3
Nada	22.1
NS/NC	44.2

<sup>7</sup> Se trata de una pregunta con respuesta abierta y múltiple en la que el entrevistado enumera hasta tres acciones según su opinión. Los porcentajes se refieren a los casos (personas que emitieron esa respuesta), de ahí que la suma no sea 100.



## 5.2.- Lo peor que se ha hecho en Lanzarote en el último año

El descuido medioambiental y el hecho de no limitar más el crecimiento de la construcción de plazas aparece como la peor acción realizada a lo largo del último año.

También la inmigración y los conflictos políticos obtienen un porcentaje de menciones destacable.

En esta ocasión el porcentaje de entrevistados que señalaron “nada” es del 7.1 %.

**Tabla 5.2.1.- Lo peor que se ha hecho en el último año (diciembre 2005)**

*Pregunta.- ¿QUÉ ES LO PEOR QUE SE HA HECHO EN LANZAROTE EN ESTE ÚLTIMO AÑO?*

<b>LO PEOR QUE SE HA HECHO</b>	<b>%<sup>8</sup></b>
Descuido medioambiental/No limitar construcción	17.4
Inmigración	9.2
Conflictos políticos	8.5
Carreteras (y calles)	5.6
Infraestructuras sanitarias	3.4
Agricultura, pesca	2.7
Seguridad ciudadana	2.6
Turismo	1.8
Ampliación del Cabildo	1.2
Infraestructuras educativas	0.9
Transporte	0.8
Otros <sup>9</sup>	18.5
Todo	1.6
Nada	7.1
NS/NC	35.1

<sup>8</sup> Se trata de una pregunta con respuesta abierta y múltiple en la que el entrevistado enumera hasta tres acciones según su opinión. Los porcentajes se refieren a los casos (personas que emitieron esa respuesta), de ahí que la suma no sea 100.

<sup>9</sup> Problemas relacionados con la vivienda, la limpieza, la droga y las ayudas sociales.

## 6.- ACTUACIONES QUE SE HAN DE REALIZAR EN LANZAROTE

La mejora de la oferta sanitaria y reducir los problemas derivados de la inmigración son las actuaciones más inmediatas que se han de realizar en Lanzarote, a juicio de los entrevistados.

También se considera relevante parar las construcciones turísticas y mejorar la oferta educativa.

Asimismo, los entrevistados consideran que se debe proceder al arreglo de las carreteras de la isla y mejorar la seguridad ciudadana.

Resulta relevante la demanda en la mejora del transporte público insular y la mejora de oferta cultural, deportiva y de ocio, y el turismo.

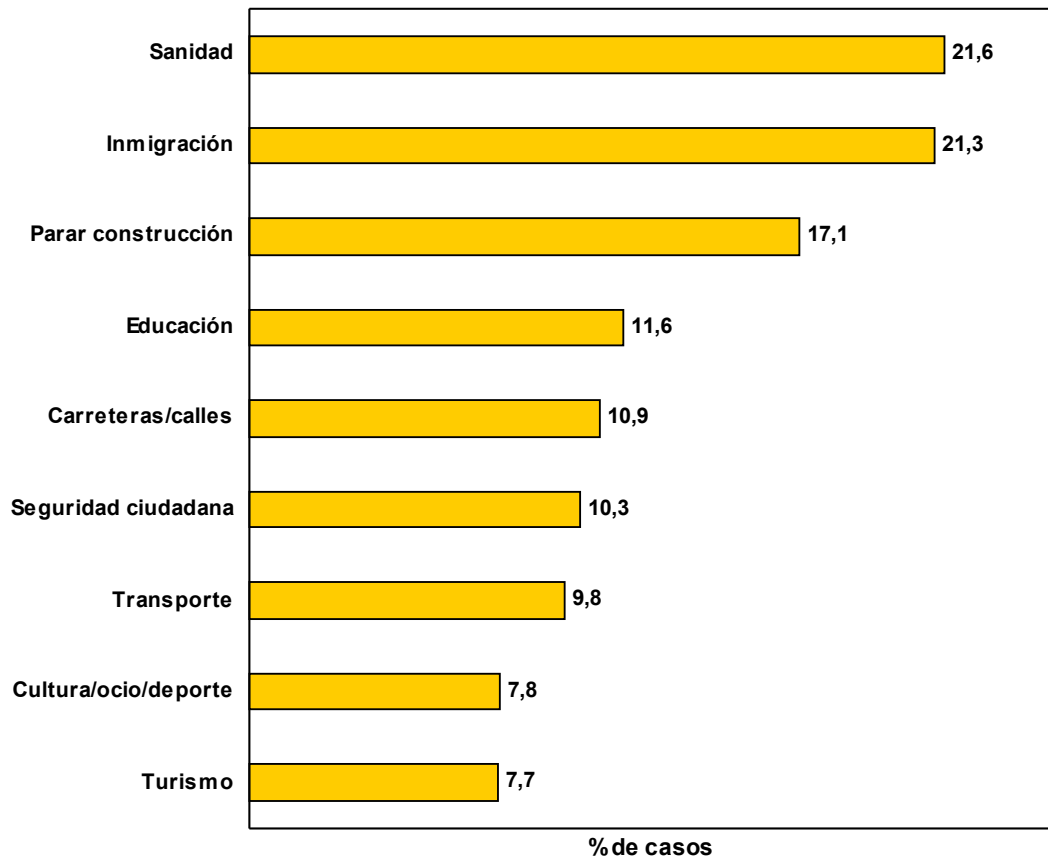
**Tabla 6.1.- Actuaciones en Lanzarote (diciembre 2005)**

Pregunta.- EN TÉRMINOS GENERALES, Y PENSANDO EN LANZAROTE EN SU CONJUNTO, SEGÚN UD. ¿CUÁLES DEBEN SER LAS TRES ACTUACIONES MÁS INMEDIATAS QUE SE HAN DE REALIZAR EN LA ISLA?

ACTUACIÓN	% <sup>10</sup>
Mejorar sanidad/Infraestructura sanitaria	21.6
Inmigración	21.3
Parar las construcciones turísticas	17.1
Mejorar educación/Infraestructura educativa	11.6
Arreglo de carreteras (y calles)	10.9
Seguridad ciudadana	10.3
Transporte público	9.8
Mejorar oferta de cultura, ocio, deporte	7.8
Turismo	7.7
Otras infraestructuras	6.3
Ayudar, atender al pueblo	5.9
Resolver conflictos políticos	4.1
Agricultura, pesca	4.0
Embelllecimiento, parques y jardines	1.0
Otros <sup>11</sup>	28.5
NS/NC	20.7

<sup>10</sup> Se trata de una pregunta con respuesta abierta y múltiple en la que el entrevistado enumera hasta tres problemas según su opinión. Los porcentajes se refieren a los casos (personas que emitieron esa respuesta), de ahí que la suma no sea 100.

<sup>11</sup> Sobresalen las actuaciones relacionadas con la vivienda, la droga, la limpieza y el tráfico.

**Gráfico 6.1.- Actuaciones que se han de realizar en Lanzarote (diciembre 2005)**

## 7.- MEDIOS DE INFORMACIÓN E INTERNET

### 7.1.- Medios de información

La televisión es el medio más utilizado para informarse de las noticias de Lanzarote, las tres cuartas partes de los entrevistados usan este medio.

También los periódicos suelen ser usados como medio de información. La mitad de los entrevistados señala esta opción.

Por otro lado, un tercio de los encuestados usa la radio para enterarse de lo que ocurre en la isla. Y una cuarta parte obtienen la información hablando con otras personas.

El porcentaje de los que se informan a través de internet es del 4.8 %.

**Tabla 7.1.1.- Medio de información (diciembre 2005)**

*Pregunta.* - ¿CAMBIANDO DE TEMA, PRINCIPALMENTE A TRAVÉS DE QUÉ MEDIO SE SUELE UD. ENTERAR DE LAS NOTICIAS DE LO QUE OCURRE EN LANZAROTE?

MEDIO DE INFORMACIÓN	%
La televisión	76.7
Los periódicos	47.1
La radio	33.0
Hablando con otras personas	24.5
Internet	4.8
Otro	1.3
No contesta	0.2

#### Características destacables:

- En cuanto a la **edad**, el uso de la televisión aumenta a medida que el entrevistado es mayor. Lo contrario ocurre con la utilización de internet. La radio la utilizan más los del grupo entre 46 y 60 años y los periódicos aquellos que tienen entre 30 y 45 años.
- Según el **nivel de estudios**, la televisión como medio de información de lo que ocurre en Lanzarote disminuye a medida que aumenta el nivel de estudios y, al contrario, el uso del periódico aumenta con el incremento de la formación académica.

## 7.2.- Frecuencia de uso de internet

Una cuarta parte de los entrevistados usa internet todos los días, el 11.1 % usa la red algunos días y un 16 % lo hace de vez en cuando.

El 46 % no utiliza internet nunca o casi nunca.

**Tabla 7.2.1.- Frecuencia de uso de internet (diciembre 2005)**

*Pregunta.* - ¿CON QUÉ FRECUENCIA SE CONECTA UD. A INTERNET: TODOS O CASI TODOS LOS DÍAS, ALGUNOS DÍAS EN SEMANA, DE VEZ EN CUANDO O NUNCA?

FRECUENCIA	%
Todos los días	25.0
Algunos días	11.1
De vez en cuando	16.3
Nunca o casi nunca	46.0
NS/NC	1.6

### Características destacables:

- Por **municipios**, internet se usa con mayor frecuencia en Arrecife y menos en Yaiza y Tinajo.
- En cuanto a la **edad**, la frecuencia disminuye con el aumento de la edad.
- Según el **tiempo de residencia en la isla**, el hábito es mayor entre aquellos que llevan entre uno y cinco años.
- El **nivel de estudios influye notablemente**: cuanto mayor es la formación académica de la persona, más se incrementa el uso de la red.
- Por último, los hombres son más asiduos a internet que las mujeres.

### 7.3.- La web del Cabildo de Lanzarote (www.cabildodelanzarote.com)

La mitad de los usuarios de internet conoce o ha utilizado alguna vez la web oficial del Cabildo de Lanzarote (www.cabildodelanzarote.com).

**Tabla 7.3.1.- Conocimiento de la web del Cabildo de Lanzarote (diciembre 2005)**

*Pregunta.* -¿CONOCE O HA UTILIZADO ALGUNA VEZ LA PÁGINA EN INTERNET DEL CABILDO DE LANZAROTE (WWW. CABILDODELANZAROTE.COM)?

RESPUESTA	%
Sí	50.3
No	49.7

La información relativa a educación/cultura es la más buscada por los internautas que acceden al portal oficial del Cabildo de Lanzarote.

También las **noticias** de la primera corporación son consultadas por casi el treinta por ciento de los visitantes.

Una cuarta parte de los usuarios accede buscando información sobre **deporte/juventud, subvenciones/ayudas** y **turismo**.

Por último, en torno al 18 % busca **estadísticas/estudios** y, con un porcentaje similar, **información medioambiental**.

**Tabla 7.3.2.- Tipo de información que se busca en la web del Cabildo de Lanzarote (diciembre 2005)**

*Pregunta.* - ¿QUÉ INFORMACIÓN BUSCÓ (O SUELE BUSCAR) EN ESA PÁGINA...?

TEMA	%
Educación/Cultura	41.5
Noticias	29.8
Deporte/Juventud	25.6
Subvenciones/Ayudas	24.2
Turismo	24.1
Estadísticas/Estudios	18.6
Medioambiente	18.2
Otras informaciones	17.3

Para concluir se le pidió a los entrevistados que valorasen el portal de internet del Cabildo de Lanzarote, alcanzando una **puntuación media de 6,4**.

**Tabla 7.3.3.- Valoración de la web del Cabildo de Lanzarote (diciembre 2005)**

*Pregunta.* - ¿QUÉ VALORACIÓN DE 0 A10 LE DARÍA A ESTA WEB EN SU CONJUNTO? TENIENDO EN CUENTA QUE EL 0 ES QUE ES MUY MALA Y 10 QUE ES MUY BUENA. POR SUPUESTO, PUEDE UTILIZAR LAS PUNTUACIONES INTERMEDIAS

VALORACIÓN	
Puntuación de 0 a 10	6,4

## RESUMEN



## 1.- SITUACIÓN ECONÓMICA DE LANZAROTE

- En general **la situación actual de la economía de Lanzarote es buena (o muy buena) para el 46 %** de los entrevistados, mientras que **el 23 % cree lo contrario** y un 27 % estima que es regular.
- **El 43.5 % de los entrevistados opina que la situación económica actual de Lanzarote es peor que hace un año**, el 38.4 % manifiesta que es igual y el 13.5 % estima que es mejor.
- **El 44.6 % cree que la situación económica de Lanzarote puede empeorar** en los próximos años, el 21.2 % piensa que seguirá igual y el 19.6 % prevé una mejora.

### Perspectivas turísticas

- **El 39.5 % cree que la situación turística de Lanzarote puede empeorar**. El 31.3 % piensa que seguirá igual y el 20.6 % prevé una mejora.
- **Mejorar la profesionalización y la calidad de los servicios** sería la primera acción a acometer para cuidar más el turismo en Lanzarote, **además también se cita cuidar la isla y no construir más**. Otras acciones serían buscar **alternativas al sol y playa, traer turismo de más calidad, abaratar precios y promocionar más (y mejor)** a la isla.

## 2.- SITUACIÓN ECONÓMICA DEL HOGAR

- En general **la situación económica del hogar es buena (o muy buena) para el 54.8 %** de los entrevistados, mientras que **el 13.6 % opina lo contrario**. Y un 31.1 % estima que es regular.
- En cuanto a la tendencia, la respuesta mayoritaria es que **la situación del hogar no ha cambiado en los últimos meses**, si bien una cuarta parte de los entrevistados señala que ha empeorado y un 11.9 % manifiesta que ha mejorado.

### 3.- CALIDAD DE VIDA EN LANZAROTE

- La respuesta mayoritaria (44.9 %) es que **en Lanzarote se vive igual que hace un año**. No obstante **el 39.4 % de los entrevistados estima que se vive peor** en la actualidad y un 12.4 % opina que se vive mejor.
- En cambio, se cree que **en Lanzarote se vivirá peor dentro de un año** (el 46.1 % de los entrevistados se expresa en ese sentido). Los que opinan que se vivirá mejor suponen el 18.4 %, mientras que el 21.1 % cree que se vivirá igual que ahora.
- La opinión sobre el municipio de Lanzarote donde mejor se vive es algo dispersa y aparece **Tías** en primer lugar como **el municipio de Lanzarote donde mejor se vive**, con un porcentaje de 20.4.
- Sin embargo a la hora de opinar sobre el municipio donde peor se vive, la respuesta adquiere mayor concentración, apareciendo **Arrecife como el municipio donde se vive peor**.

### 4.- PROBLEMAS INSULARES

- La **inmigración**, la **sanidad**, la **delincuencia** y el **exceso de construcción** son los principales problemas que mencionan los entrevistados.
- También es significativo el alto porcentaje de menciones que alcanza la **política**, la **educación** y el **estado de calles, carreteras y aceras**.
- Igualmente preocupa el **transporte**, las cuestiones relacionadas con el **paro/empleo** y la **carestía de la vida** en Lanzarote.

## La inmigración

El fenómeno inmigratorio es percibido por los lanzaroteños como el principal problema de la isla. Esto es así desde hace unos años. Por tal motivo se decidió incluir en el Estudio algunas cuestiones para profundizar en el análisis de la percepción de la inmigración. En síntesis son las siguientes:

- La opinión mayoritaria es que **la llegada de gente de fuera a la isla tiene mucha repercusión**. Según los entrevistados **la consecuencia de este fenómeno es mayor si se trata de llegada de pateras o inmigración clandestina**.
- Más de la mitad de los entrevistados opina que **la llegada de inmigrantes a Lanzarote no ha aportado a la isla mayor desarrollo económico**.
- Seis de cada diez entrevistados cree que **la gente tiene recelos respecto de los inmigrantes que han llegado a la isla**.
- Más de la mitad de los entrevistados opina que **el Cabildo no debe dar más ayudas a los inmigrantes que llegan a la isla**.
- El 69 % de los consultados opina que **los inmigrantes están ocupando los trabajos que la gente de aquí no quiere**.
- El 62 % de los entrevistados opina que **los inmigrantes hacen que la gente de aquí esté recibiendo peores servicios públicos**.
- El 66 % de los consultados opina que **los inmigrantes son los culpables del aumento de la delincuencia y la marginación en la isla**.
- Sin embargo, casi **las tres cuartas partes de los entrevistados señalan que no se han considerado ni beneficiados ni perjudicados por la llegada de inmigrantes a Lanzarote**.
- **La mayor parte (47.2 %) cree que es el gobierno central de Madrid quien tiene más responsabilidad en el tema de la inmigración**. También una quinta parte opina que es el Gobierno de Canarias.

## Problemas que más afectan directamente a la población

Antes se recogía la percepción de la población sobre los problemas que tenía la isla. En esta ocasión se le pidió al entrevistado que citara cuáles son los problemas que a él (o a su familia) le afectan más.

- En este caso, **la sanidad, la carestía de la vida y la delincuencia son los tres problemas que más afectan al entrevistado (o a su familia)**.
- También **el paro/empleo, la inmigración y la situación educativa** obtienen un alto porcentaje de menciones.
- Y **en menor medida se citan el transporte, la vivienda y el tráfico/aparcamiento**.

## 5.- VALORACIÓN DE TEMAS DE LANZAROTE

- **La contención del crecimiento de las plazas turísticas, el turismo y las actividades deportivas son los aspectos mejor valorados** de Lanzarote.
- **Son menos valorados**, aunque con una puntuación por encima de cuatro, **las actividades juveniles, el medioambiente, las actividades educativas y la atención a menores.**
- **La valoración es mala para las actividades culturales, las actividades de promoción económica, la atención a ancianos, la atención a toxicómanos, las actividades en nuevas tecnologías y la conservación de carreteras.**
- **Obtienen una valoración pésima la atención a discapacitados, el transporte dentro de la isla y las acciones en el sector primario (agricultura, ganadería y pesca).**

Es destacable también el bajo **grado de conocimiento que se tiene** de las actividades de promoción económica y nuevas tecnologías. También las actividades de servicios sociales (atención a toxicómanos, discapacitados, menores y ancianos) tienen un bajo nivel de conocimiento. Algo similar ocurre con lo que se hace en el sector primario (agricultura, ganadería y pesca).

### Lo mejor que se ha hecho en Lanzarote en el último año

- **El arreglo de calles y el embellecimiento de parques y jardines son las dos actuaciones, a juicio de los entrevistados, que mejor se han hecho en Lanzarote en el último año.**
- **También**, aunque con porcentajes muy bajos, **los límites al crecimiento turístico, la ampliación del Hospital General y la renovación de plazas turísticas** obtienen un porcentaje de menciones destacable.
- Sobresale el alto porcentaje de entrevistados que señalaron “nada” (22.1 %) o aquellos otros que no emitieron respuesta (44.2 %).

### Lo peor que se ha hecho en Lanzarote en el último año

- **El descuido medioambiental y el hecho de no limitar más el crecimiento de la construcción de plazas aparece como la peor acción realizada a lo largo del último año.**
- **También la inmigración y los conflictos políticos** obtienen un porcentaje de menciones destacable.
- En esta ocasión el porcentaje de entrevistados que señalaron “nada” es del 7.1 %.

## 6.- ACTUACIONES QUE SE HAN DE REALIZAR EN LANZAROTE

- **La mejora de la oferta sanitaria y reducir los problemas derivados de la inmigración son las actuaciones más inmediatas que se han de realizar en Lanzarote, a juicio de los entrevistados.**
- También se considera relevante **parar las construcciones turísticas y mejorar la oferta educativa.**
- Asimismo, los entrevistados consideran que se debe proceder al **arreglo de las carreteras de la isla y mejorar la seguridad ciudadana.**
- Resulta relevante la demanda en la **mejora del transporte público insular y la mejora de oferta cultural, deportiva y de ocio, y el turismo.**

## 7.- MEDIOS DE INFORMACIÓN E INTERNET

### Medios de información

- **La televisión es el medio más utilizado para informarse de las noticias de Lanzarote, las tres cuartas partes de los entrevistados usan este medio.**
- **También los periódicos suelen ser usados como medio de información.** La mitad de los entrevistados señala esta opción.
- Por otro lado, **un tercio de los encuestados usa la radio para enterarse de lo que ocurre en la isla.** Y una cuarta parte obtienen la información hablando con otras personas.
- El porcentaje de los que se informan a través de internet es del 4.8 %.

### Internet

- **Una cuarta parte de los entrevistados usa internet todos los días, el 11.1 % usa la red algunos días y un 16 % lo hace de vez en cuando.** El 46 % no utiliza internet nunca o casi nunca.
- **La mitad de los usuarios de internet conoce o ha utilizado alguna vez la web oficial del Cabildo de Lanzarote ([www.cabildodelanzarote.com](http://www.cabildodelanzarote.com)) y la valoran con un 6,4 en una escala de 0 a 10.**