



**Centro de Datos**  
**Área de Ciencia y Tecnología**

**Cabildo de Lanzarote**

**ANÁLISIS DE LA  
SITUACIÓN  
SOCIOECONÓMICA  
DE LANZAROTE**

**1996-2002**

**Octubre 2003**

## ÍNDICE

	<b>Pag.</b>
INTRODUCCIÓN	3
1.- ECONOMÍA	4
1.1.- TURISMO	7
2.- POBLACIÓN	10
3.- SOCIEDAD	12
3.1.- EDUCACIÓN	12
3.2.- SANIDAD	13
3.3.- SERVICIOS SOCIALES	15
3.4.- OTROS	17
4.- COMUNICACIONES	18
5.- AGUA, ENERGÍA Y RESIDUOS	20
FUENTES	22

## INTRODUCCIÓN

El documento “*Análisis de la situación socioeconómica de Lanzarote. (1996-2002)*” ha sido elaborado por el Centro de Datos (Área de Ciencia y Tecnología) del Cabildo Insular a petición de la Presidencia.

Se ha pretendido la confección de un documento de lectura sencilla que exponga la situación socioeconómica genérica de la isla en estos últimos seis años, siendo conscientes de que cada sector requiere un análisis en profundidad que permita una mayor y mejor aproximación a su ámbito específico.

También queremos señalar que algunos aspectos han quedado fuera del análisis y que con toda seguridad se abordarán en documentos concretos (biodiversidad, cultura, etc.).

La metodología empleada responde a un planteamiento igualmente básico –aunque no exento de rigor-, consistente en la exposición de una serie de indicadores y sus valores en los momentos inicial y final del período analizado (1996-2002) así como su variación relativa. Resaltando en algunas variables, si resultase clarificador, la línea evolutiva en estos seis años.

A nuestro juicio, los indicadores elegidos resumen de forma clara la situación de la isla. Si bien conviene apuntar la dificultad, o en ciertos casos la imposibilidad, de aportar datos desagregados a nivel insular que hubieran permitido examinar mejor la situación.

El análisis se ha estructurado en cinco bloques de contenidos que son los siguientes:

1. Economía
2. Población
3. Sociedad
4. Comunicaciones
5. Agua y energía

Arrecife, octubre 2003  
CENTRO DE DATOS DEL CABILDO DE LANZAROTE

## 1.- ECONOMÍA

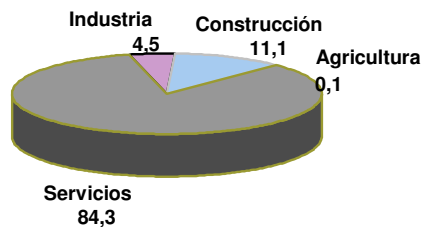
Entre 1996-2002 el sistema económico de Lanzarote se ha caracterizado por la actividad turística en sus dos vertientes: el consumo realizado por los turistas que visitan la isla cada año y la nueva inversión residencial necesaria para dar alojamiento a los crecimientos de dicha afluencia.

Tabla 1.1.- Indicadores económicos

INDICADOR	UNIDAD	1996	2002	VAR. %
REGISTROS EN EL IAE <sup>1</sup>	Nº	9.943	12.323	23.9
POBLACIÓN OCUPADA	Nº	31.064	45.391	46.1
TASA DE PARO	%	10.9	6.4	- 41.3
SUPERFICIE CULTIVADA	Hectáreas	4.299	4.296	- 0.06
% EMPLEO EN SECTOR PRIMARIO	%	3.7	1.2	- 67.6
% EMPLEO EN INDUSTRIA	%	6.1	3.4	- 44.2
% EMPLEO EN CONSTRUCCIÓN	%	9.4	16.0	70.2
EDIFICACIÓN RESIDENCIAL <sup>2</sup>	m <sup>2</sup>	229.168	658.511	187.3
EDIFICACIÓN TURÍSTICA	m <sup>2</sup>	21.397	4.327	- 79.8
CONSUMO DE CEMENTO	Toneladas métricas	104.275	227.983	118.6
% EMPLEO EN SERVICIOS	%	79.4	79.4	0.0

La estructura porcentual de las licencias del Impuesto de Actividades Económicas (IAE) proporciona una imagen aún más clara de la escasa diversificación sectorial de la economía insular: el 84 % de las licencias de empresas corresponde al sector servicios.

Gráfico 1.1.- Impuesto de Actividades Económicas por sectores (2002)



<sup>1</sup> Se contabiliza los registros en el Impuesto de Actividades Económicas. El dato inicial es de 1998.

<sup>2</sup> Esta variable incluye los metros cuadrados recogidos en los proyectos arquitectónicos que se acompañan a la solicitud de licencia de edificación de viviendas de nueva planta. No se contabiliza la superficie que se destina a sótanos. El dato inicial es de 1997

## Dinamismo empresarial

El sistema económico insular ha generado durante el período analizado (1996-2002) un dinamismo empresarial relativamente alto, registrándose un incremento del 24 % de las altas en el Impuesto de Actividades Económicas (IAE) y con una estabilización de la presencia del sector servicios en el conjunto de la economía.

## Empleo

La población ocupada en la isla, dominada por el sector servicios, ha aumentado un 46 %. Los empleos actuales –no exentos de cierta precariedad– se concentran en hostelería (27 %), comercio y reparaciones (21 %) y construcción (16 %). El cuarto lugar lo ocupa, junto a los funcionarios públicos, los empleos relacionados con las actividades inmobiliarias y de alquiler (8 %).

El paro se ha reducido en casi 1.000 personas en el periodo analizado y en la actualidad la tasa de desempleo permanece por debajo del 6.5 %.

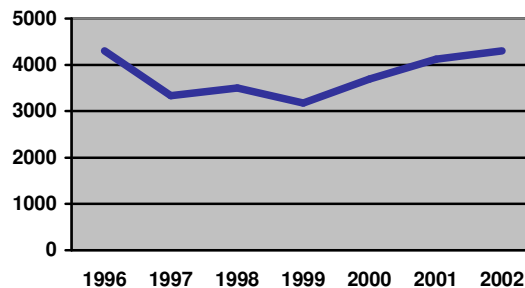
Sin embargo, la situación se ha desarrollado desigualmente según los distintos sectores económicos.

## Sector primario

Los sectores tradicionales (agricultura, ganadería y pesca) mantienen durante esta etapa su declive, registrándose una pérdida del 67 % del empleo generado en la actividad primaria.

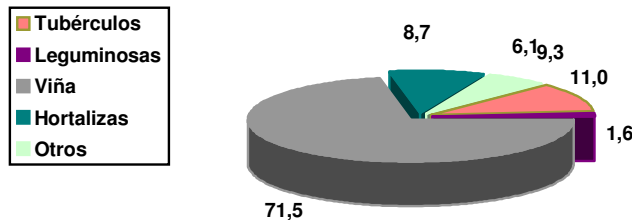
En el caso concreto de la agricultura, la superficie cultivada es prácticamente la misma que en 1996, aunque ha estado en receso durante estos últimos seis años.

Gráfico 1.2.- Evolución de la superficie cultivada (hectáreas)



El monocultivo de la uva (que ocupa el 70 % de los cultivos) es la principal nota característica. El resto de los cultivos mantienen en general su tendencia a la baja.

**Gráfico 1.3.- Distribución porcentual de la superficie cultivada de los principales cultivos (2002)**



## Industria

El sector industrial también ha disminuido el número de empleos en un 44 %. Y las actividades industriales prácticamente se reducen a la producción de agua y energía para el consumo interno, con escasa presencia de las otras actividades transformadoras.

## Construcción

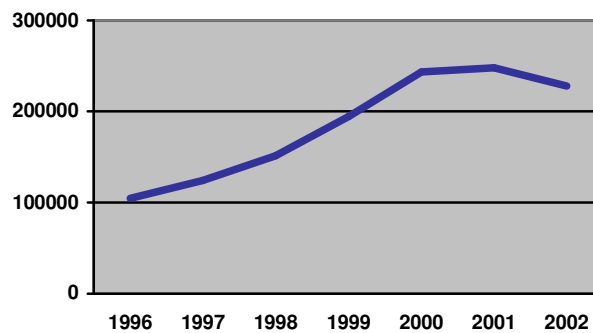
La actividad edificatoria ha supuesto el principal motor del crecimiento económico de la isla en el periodo analizado. Este sector es el que verdaderamente ha incidido económica y territorialmente sobre la isla. Su crecimiento dentro de la economía insular ha pasado de 805 registros en el IAE de 1998 a los 1.378 de 2002, lo que supone un crecimiento del 71 %. En igual proporción lo ha hecho el número de empleos, de tal manera que la población dedicada a la construcción ha pasado de representar el 9 % del total en 1996 al 16 % en 2002.

En general el desarrollo del sector inmobiliario durante estos últimos seis años se ha visto fuertemente estimulado por tres factores: entrada en vigor del euro en 2002, la Reserva de Inversiones de Canarias (RIC) y la desaparición de los quinquenios que inicialmente se proponían en la Revisión del Plan Insular de Ordenación (PIO) de Lanzarote, que ha tenido como consecuencia el desarrollo en los primeros años de las plazas turísticas permitidas en el decenio 2000-10<sup>3</sup>.

En el año 2002, la actividad edificatoria parece haber entrado en un periodo de estabilización después de la fuerte aceleración sufrida entre 1998 y 2001, tal como se recoge en el *Gráfico 1.4.*, en el que se refleja el consumo de cemento.

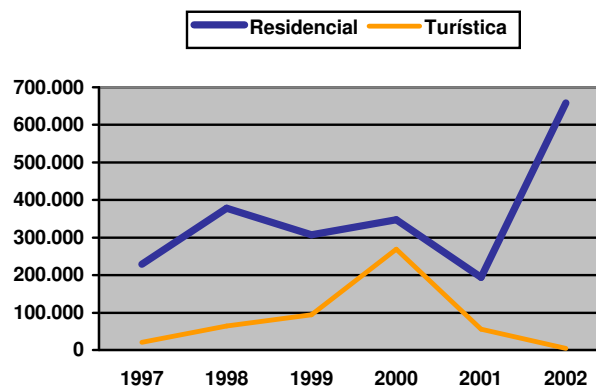
<sup>3</sup> Inicialmente la "Moratoria" insular proponía el crecimiento en dos quinquenios. Este planteamiento fue finalmente desechado en el proceso de negociación.

Gráfico 1.4.- Evolución del consumo de cemento (Tm.)



Sin embargo, esta estabilización puede romperse nuevamente si se ejecutan los proyectos de construcción visados durante 2002. La superficie visada para edificación turística durante el pasado año cayó de forma espectacular, ya que el cupo de plazas turísticas nuevas está prácticamente agotado según la Moratoria Insular en vigor.

Todo lo contrario ocurrió con la superficie visada para construcción residencial. Existen factores<sup>4</sup> que podrían posibilitar nuevos crecimientos si no se profundiza en la línea abierta, tanto por el Cabildo de Lanzarote como por el Gobierno de Canarias, de contención del crecimiento. La hipótesis más probable es que gran parte de esta edificación residencial que se desarrolle en zonas turísticas pueda acabar convirtiéndose en nueva oferta turística encubierta.

Gráfico 1.5.- Evolución de la superficie visada en Lanzarote (m<sup>2</sup>)

<sup>4</sup> Si bien se ha puesto en práctica una contención de crecimiento turístico, a través de la "Moratoria", existe una oferta potencial significativa de la residencia en las zonas turísticas.

## 1.1.- Turismo

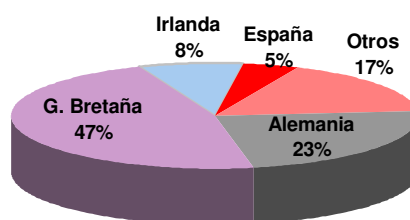
En términos muy sintéticos, puede decirse que la situación económica actual de Lanzarote está caracterizada por el monocultivo turístico basado en el incremento físico de la afluencia. Durante el pasado año visitaron la isla 1.867.625 turistas, lo que supone 15,7 turistas anuales por residente.

Tabla 1.1.1.- Indicadores turísticos

INDICADOR	UNIDAD	1996	2002	VAR. %
AFLUENCIA TURÍSTICA	Turistas	1.494.050	1.867.625	25.0
PLAZAS ALOJATIVAS	Nº	52.830	60.846	15.2
% OCUPACIÓN DE PLAZAS ALOJATIVAS	%	88.5	80.2	- 9.4
PROMEDIO DE TURISTAS DIARIOS EN LA ISLA		44.081	49.700	12.7
ESTANCIA MEDIA <sup>5</sup>	Días	12,4	10,6	- 14.5
GASTO TURÍSTICO <sup>6</sup>	Euros diarios por persona	29,91	37,80	26.4
VISITANTES MONTAÑAS DEL FUEGO	Nº	855.645	866.944	1.3
TURISTAS DE CRUCEROS	Nº	51.774	141.585	173.5

Tal como recoge la *Tabla 1.1.1.*, la afluencia turística aumenta un 25 % y cuatro nacionalidades (británicos, alemanes, irlandeses y españoles) concentran el 83 % de la demanda.

Gráfico 1.1.1.- Afluencia turística según procedencia (2002)



<sup>5</sup> Es el número de días que, como media, permanecen los visitantes en Lanzarote tanto en establecimientos turísticos como en residencias particulares. El dato inicial es de 1995.

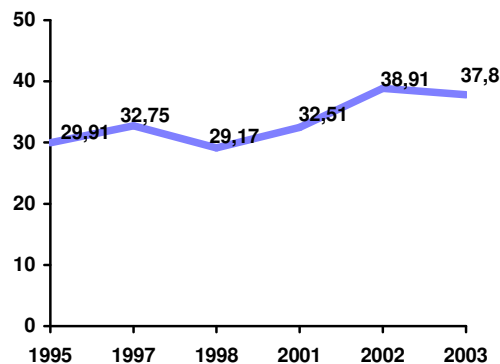
<sup>6</sup> Se refiere al gasto medio diario efectuado por los visitantes. Dicho gasto es individual y del mismo están excluidos el alojamiento u otros posibles servicios –si es el caso- previamente contratados en origen. El dato inicial es de 1995.



El promedio de turistas diarios sólo crece un 13 % debido a la reducción de la estancia media, que pasa de 12,4 a 10,6 días en el período analizado. Esta reducción de la estancia, unida a la entrada en funcionamiento de nuevas unidades alojativas (oficialmente se ha incrementado un 15 % la oferta), ha hecho caer la ocupación de los establecimientos en 8 puntos en estos últimos seis años.

El gasto turístico, a pesar de haber registrado un incremento del 26 % entre 1996 y 2002, se ha estabilizado en el último año. Según la Encuesta<sup>7</sup> efectuada a los turistas en agosto de 2003, el gasto se ha reducido levemente. El abaratamiento de los precios de los alojamientos y el incremento de fórmulas como “el todo incluido” han propiciado este fenómeno.

Gráfico 1.1.2.- Evolución del gasto turístico (euros)



En cuanto a la incidencia del turismo sobre la oferta complementaria, se ha tomado como referencia los visitantes a las *Montañas del Fuego* (Parque Nacional de Timanfaya). El aumento de este indicador ha sido del 1.3 %, muy por debajo de la afluencia turística registrada. Esta estabilización de la visita, que tiene aspectos positivos desde el punto de vista del disfrute y conservación de estos espacios, obedece fundamentalmente a la pérdida de mercado alemán, principal nacionalidad usuaria de estas instalaciones.

Por último, conviene hacer constancia del incremento registrado en la afluencia de turistas de cruceros. Durante 2002 llegaron a la isla más de 140 mil “cruceiros”, si bien alrededor del 55 % de estos viajeros permanece a bordo. Entre otros motivos, la falta de infraestructuras de acogida, transportes y accesibilidad en el Puerto evitan un mayor descenso de estos excursionistas<sup>8</sup>.

<sup>7</sup> Centro de Datos del Cabildo de Lanzarote (2003): “Encuesta a turistas”.

<sup>8</sup> Centro de Datos del Cabildo de Lanzarote (2002): “Encuesta a turistas de cruceros”.

## 2.- POBLACIÓN

El fuerte desarrollo económico –estimulado por la actividad constructora- que ha habido en la isla en estos seis años ha inducido un importante crecimiento migratorio que ha supuesto un aumento del 53 % de la población de derecho.

**Tabla 2.1.- Indicadores demográficos**

INDICADOR	UNIDAD	1996	2002	VAR. %
POBLACIÓN DE DERECHO	Habitantes	77.379	118.653	53.3
POBLACIÓN TOTAL DIARIA <sup>9</sup>	Habitantes	121.397	168.353	38.7
DENSIDAD POBLACIÓN TOTAL	Hab./km <sup>2</sup>	143,6	199,0	38.7
% INMIGRANTES SOBRE POBLACIÓN DE DERECHO	%	28.3	51.9	83.4
RATIO TURISTAS/ RESIDENTES	Nº	0,57	0,42	- 26.3
INMIGRACIÓN EXTRANJERA <sup>10</sup>	Nº	490	11.556	2.258

### Evolución de la población residente y la inmigración

La inmigración es la causa principal del aumento demográfico en Lanzarote. El porcentaje de inmigrantes sobre la población residente de la isla ha pasado del 28 al 51 %, lo que en términos de ratio significa que en 1996 había 2,5 “naturales” por cada inmigrante, mientras que en el año 2001 esta cifra pasa a un “natural” por inmigrante. La inmigración extranjera (de países distintos a la UE) ha crecido más del 2.200 % entre 1996 y 2001, pasando de 490 personas a 11.556.

Si se compara con el crecimiento poblacional del quinquenio 1991-1996, que fue bastante potente, en el periodo analizado (1996-2002) es el doble, desbordando todas las proyecciones demográficas.

### La presión humana

La alta actividad constructiva entre 1996 y 2002 ha convertido a la isla en un potente polo de atracción de mano de obra. Traducido en términos de densidad demográfica<sup>11</sup> ha supuesto un incremento del 39 %. Esto es, los 143 habitantes/km<sup>2</sup> de 1996 han pasado a 199 en 2002, con una alta concentración

<sup>9</sup> Población de derecho+turistas.

<sup>10</sup> No provenientes de la Unión Europea.

<sup>11</sup> Cálculos realizados sobre la población de hecho (residentes+turistas).

en la denominada “conurbación” (Costa Teguise, Arrecife, Playa Honda, Puerto del Carmen) donde las cifras superan los 720 hab./km<sup>2</sup>.

### **La evaluación de la población flotante y la relación turistas/residentes**

La población total de la isla (residentes+turistas) ha crecido un 39 %. El crecimiento de población residencial, como antes se apuntaba, ha sido el causante de este aumento. Mientras que la población turística ha crecido sólo el 13 % entre 1996-2002.

La ratio turista/residente disminuye un 26 %, esto es, en 1996 había 0,57 turistas por cada residente, siendo 0,42 los visitantes por cada residente en 2002.

### 3.- SOCIEDAD

El aumento inmigratorio, y en general de la población, está teniendo consecuencias sobre la provisión de los servicios públicos, especialmente en el ámbito de la educación, salud pública y los servicios sociales.

#### 3.1.- Educación

En el ámbito educativo la situación no es grave desde el punto de vista cuantitativo, ya que la oferta ha mejorado ligeramente con respecto a la demanda.

Tabla 3.1.1.- Indicadores educativos

INDICADOR <sup>12</sup>	UNIDAD	1996	2002	VAR. %
CENTROS DOCENTES NO UNIVERSITARIOS	Nº	64	68	6.2
PROFESORES <sup>13</sup>	Nº	1.135	1.606	41.5
ALUMNOS	Nº	17.891	22.550	8.2
RATIO ALUMNOS/PROFESOR	Nº	15,8	14,0	- 11.3
ALUMNOS UNIVERSITARIOS EN EL EXTERIOR	Nº	1.317	1.800	29.8
COSTE DEL CURSO UNIVERSITARIO EN EL EXTERIOR	Euros por alumno/curso	4.904	5.923	20.8

El incremento de profesores en el período 1996-2002 ha sido del 41 % y el de alumnos lo ha hecho un 8 %, con lo que la ratio de alumnos por profesor ha pasado de 16 a 14 en estos años<sup>14</sup>.

No obstante, en términos cualitativos, los problemas educativos en la isla se centran en atender la heterogeneidad cultural del nuevo alumnado procedente del exterior. Para lo que se hace necesario mejorar la dotación de recursos materiales de los centros existentes.

Otro indicador significativo dentro del ámbito educativo es el número de alumnos universitarios que se trasladan al exterior, que ha aumentado un 30 % en este período. Mil ochocientos alumnos permanecen en el exterior y efectúan un gasto que el curso pasado ascendió a 5.923 euros alumno/curso (un 21 % más que en 1996); el 43 % de este gasto se destina a transporte y alojamiento.

<sup>12</sup> En los indicadores educativos el dato inicial es del curso 1997/98 y el final del curso 2001/02, excepto para el número de Centros cuyo dato final hace referencia al curso 2000/01.

<sup>13</sup> Se incluye los de centros públicos, privados y concertados.

<sup>14</sup> Este hecho obedece también a la incorporación de nuevo profesorado a primaria para impartir asignaturas que, hasta hace poco, no recogía este ciclo (ej. Idiomas).

### 3.2.- Sanidad

La sanidad, en cambio, sí que muestra graves desfases entre la oferta y demanda existentes.

**Tabla 3.2.1.- Indicadores sanitarios**

INDICADOR	UNIDAD	1996	2002	VAR. %
CAMAS HOSPITALARIAS <sup>15</sup>	Camas x 1.000 hab.	2,09	1,60	-29.2
ACTIVIDAD ASISTENCIAL DE ATENCIÓN PRIMARIA <sup>16</sup>	Nº	693.932	792.016	14.1
ACTIVIDAD ASISTENCIAL ESPECIALIZADA <sup>17</sup>	Nº	1.412.134	1.533.281	8.6
PERSONAL SANITARIO <sup>18</sup>	Nº	447	591	32.2
URGENCIAS ATENDIDAS	Nº	42.258	55.474	31.3
PLAZAS GERIÁTRICAS	Plazas x 1.000 hab. >64 años	13,6	8,7	- 36.0

La ratio camas por mil habitantes ha disminuido un 30 % en el periodo analizado, pasando de 2,09 camas a 1,60.

La actividad asistencial médica de atención primaria y especializada han registrado aumentos del 14 y 8.6 % respectivamente, y las urgencias atendidas han elevado su valor en un 31 %.

A pesar de que el aumento de personal sanitario ha sido del 32 %, el fuerte peso inmigratorio ha desbordado los servicios sanitarios en la isla. Según el *Informe del Comité de Expertos sobre Población e Inmigración en Canarias*, en Lanzarote más del 29% de las tarjetas sanitarias corresponden a ciudadanos nacidos fuera de Canarias (el 6,5% a extranjeros).

El 37% de los ingresos habidos en la Unidad de Intensivos en los últimos tres años corresponde a personas extranjeras, así como el 32% de las estancias, lo que implica que en torno a un tercio de los recursos de esta Unidad se destina a atender a población extranjera. Un tercio de los partos se realizan por mujeres extranjeras.

Las atenciones en urgencias a ciudadanos extranjeros se multiplicaron por 3,9 entre 2000 y 2001 (en ese año llegaron a 6.798); las consultas externas a

<sup>15</sup> El dato inicial es de 1998.

<sup>16</sup> Incluye Medicina General, Pediatría y Enfermería. El dato inicial es de 1998.

<sup>17</sup> El dato inicial es de 1998.

<sup>18</sup> Incluye facultativos y personal sanitario no facultativo tanto de atención primaria como de especializada. El dato inicial es de 1997.

ciudadanos extranjeros entre 2001 y 2002 (hasta el mes de noviembre) se multiplicaron por dos y los días de hospitalización de ciudadanos extranjeros entre 2000 y 2002 (hasta noviembre) se incrementaron un 349%.

Tomando como referencia los datos disponibles de 2002, el 60% de los días de hospitalización corresponden a ciudadanos latinoamericanos o africanos y tan sólo la población colombiana representa el 21% de los días de hospitalización<sup>19</sup>.

En el plano de la geriatría, la ratio de plazas hospitalarias ha pasado de 13,6 en 1996 a 8,7 en 2002, reduciéndose un 36 %.

---

<sup>19</sup> Gobierno de Canarias (2003): *«Informe del Comité de Expertos sobre Población e Inmigración en Canarias»*.

### 3.3.- Servicios sociales

Si bien se ha reducido sustancialmente el valor de algún indicador (ej. el umbral de pobreza), en la actualidad los servicios sociales de las distintas administraciones de la isla están saturados.

Tabla 3.3.1.- Indicadores sociales

INDICADOR	UNIDAD	1996	2002	VAR. %
MENORES ATENDIDOS <sup>20</sup>	Nº	29	264	810.3
TOXICÓMANOS ATENDIDOS	Nº	1.930	3.055	58.3
% DE POBLACIÓN BAJO EL UMBRAL DE POBREZA <sup>21</sup>	%	24.2	9.4	- 61.1
DISCAPACITADOS <sup>22</sup>	Nº	4.116	6.817	65.6
OFERTA DE SERVICIOS DE TERCERA EDAD <sup>23</sup>	Plazas	36	158	338.9
MAYORES DE 64 AÑOS	Nº	5.861	9.170	56.4

#### Menores

Los menores atendidos en la isla han crecido más de un 800 % entre 1996 y 2002. El dato incluye tanto los menores extranjeros sin acompañantes (cuyo valor era 0 en el año 1997) como los incluidos en la categoría "otros". Para el año 2002 los menores extranjeros sin acompañante eran 193, los "otros" eran 71.

#### Toxicómanos

Los toxicómanos atendidos por la amplia red que gestiona el Cabildo de Lanzarote se incrementaron en un 58 %.

#### Pobres

Según el estudio *Las Condiciones Sociales de la Población Canaria*, el porcentaje de personas que vivía bajo el umbral de pobreza<sup>24</sup> se redujo un 61 % en la isla, pasando del 24 % de 1996 al 9.4 % en 2002.

<sup>20</sup> El dato inicial es de 1997.

<sup>21</sup> El dato inicial es de 1995 y el final de 2001.

<sup>22</sup> Para 1996 estimación realizada en el Plan General de Servicios Sociales del Gobierno de Canarias. Para 2002 estimación a partir de los datos del Instituto Nacional de Estadística (INE).

<sup>23</sup> Incluye residencia asistida, centro de día y residencia S. Roque.

<sup>24</sup> La línea de pobreza es la cantidad de ingreso equivalente mensual que perciben los miembros de un hogar, por debajo del cual se considera insuficiente para la satisfacción de las necesidades. El cálculo de la línea de pobreza se establece en el 60% de la mediana del ingreso equivalente del conjunto de la población. En Canarias, la línea de la pobreza se sitúa en 357,7 euros (59.519 pesetas) mensuales por unidad de consumo.

## Discapacitados

El número de discapacitados entre 1996 y 2002 aumentó un 65 %, pasando de 4.116 en 1996 a 6.817 en 2002.

Los servicios hacia este heterogéneo colectivo se limitan fundamentalmente a las valoraciones psicofísicas que prescribe la ley, a la cesión de recursos a organizaciones no gubernamentales y a acciones aisladas de asistencia social, sin que se observe una programación clara que atienda las necesidades de este creciente sector de población.

Según un informe<sup>25</sup> realizado por el Gobierno de Canarias en el presente año, el grado o nivel de accesibilidad existente en los edificios públicos del gobierno en la isla se considera como medio-bajo según la Ley de Accesibilidad y supresión de las Barreras Físicas y de la Comunicación aprobada por el Parlamento canario en 1995.

Desde el punto de vista urbanístico, tampoco los espacios públicos son accesibles y/o transitables para la mayoría de las personas de este colectivo y presentan graves carencias para personas de movilidad reducida (ancianos y niños).

## Ancianos

Las personas mayores han aumentado un 56 % en este período, siendo su cifra actual de 9.170.

Las plazas residenciales han aumentado más de un 300 %, pero esto sólo supone una cierta dotación de un déficit arrastrado. Los cambios sociales y culturales están exigiendo un aumento de la prestación de servicios y cuidados de este colectivo social. En el 2002 la ratio en Lanzarote fue de 1,7 plazas por cada 100 personas de más de 64 años, cuatro décimas por debajo de la media de Canarias. Mientras que la ratio ideal que se maneja es de 3,5.

---

<sup>25</sup> Consejería de Economía, Hacienda y Comercio del Gobierno de Canarias (2003): " Edificios Públicos de la Isla de Lanzarote. Accesibilidad".



### 3.4.- Otros

Hemos reservado este apartado a dos cuestiones de vital importancia en el ámbito social: la vivienda y la seguridad.

Tabla 3.4.1.- Otros indicadores sociales

INDICADOR	UNIDAD	1996	2002	VAR. %
V.P.O. (Viviendas de Protección Oficial Pública)	VPO/Hab. x100	0,30	0,19	-37.0
SEGURIDAD CIUDADANA <sup>26</sup>	Nº DELITOS (x 1.000 hab.)	57,5	56,6	-0.01

#### Vivienda

Como indicador del primero aspecto se analiza las viviendas de protección oficial pública. Resulta llamativa la nula existencia de nueva promoción pública en este periodo 1997-2002. La falta de disposición de suelo, la descoordinación administrativa, la falta de recursos, etc. han traído como consecuencia que no se haya construido una sola vivienda de protección oficial durante esta etapa, a pesar de la demanda objetiva existente.

#### Seguridad ciudadana

Como indicador de marginalidad, el número de delitos registrados por el Cuerpo Nacional de Policía y la Guardia Civil en la isla ha arrojado una ratio prácticamente constante en este período.

<sup>26</sup> El dato inicial es de 1997.

## 4.- COMUNICACIONES

Tabla 4.1.- Indicadores de comunicaciones

INDICADOR	UNIDAD	1996	2002	VAR. %
MOVIMIENTO AÉREO DE PASAJEROS	Nº	3.976.612	5.124.755	28.9
PASAJEROS EN EL PUERTO DE ARRECIFE	Nº	74.232	72.566	- 2.2
ENTRADA MERCANCÍA EN PTO. DE ARRECIFE	Miles de Toneladas	739,9	1.307,6	76.7
PASAJEROS EN EL PTO. DE PLAYA BLANCA <sup>27</sup>	Nº	305.887	356.792	12.3
PARQUE DE VEHÍCULOS	Nº	63.622	94.573	48.6
VEHÍCULOS X 1.000 HABITANTES	Nº	822,2	797,0	- 3.1
TRANSPORTE PÚBLICO <sup>28</sup>	Viajeros transportados	366.794	709.692	93.5

### Tráfico aéreo

El movimiento de pasajeros en el aeropuerto de Lanzarote ha aumentado un 29 % en el período de referencia. En el último año 2002 han pasado por el recinto aeroportuario más de cinco millones de personas, de las que las tres cuartas partes corresponden a tráfico turístico.

El incremento de aeronaves ha sido del 20 % y el de mercancías por vía aérea ha sido de casi el 5 %, moviéndose un total de 7.207 toneladas en el año 2002.

### Tráfico marítimo

El movimiento de pasajeros en el Puerto de Los Mármoles (Arrecife) se ha estabilizado en los últimos seis años, no así el de mercancías que ha registrado un incremento del 77 %.

La inmensa mayoría de los productos que se consumen o que nutren los procesos comerciales y productivos en Lanzarote proceden del exterior, y el 99.4 % entra a través del Puerto de Arrecife. Durante el pasado año 2002 se descargaron más de un millón trescientas mil toneladas de mercancía general. El tipo de mercancías responde a combustibles (32 %), materiales de construcción (28 %), comercio (15%), contenedores (4 %), industria (2 %), agricultura (1 %) y al concepto no especificado de "tráfico interinsular" (19 %).

<sup>27</sup> Sólo pasajeros desembarcados procedentes de Fuerteventura. El dato inicial es de 1995.

<sup>28</sup> Sólo transporte urbano de Arrecife.

En cuanto a los puertos menores, conviene resaltar el tráfico registrado en el Puerto de Playa Blanca. Este puerto, que comunica la isla con Fuerteventura, ha tenido un aumento del 12 % en el tráfico de pasajeros.

### Tráfico terrestre

Se produce en la isla una elevada movilidad motorizada en vehículo privado de los residentes<sup>29</sup>, que se ve incrementada por la altísima utilización del coche de alquiler por los visitantes. Y es que el parque de vehículos ha registrado un aumento del 49 % entre 1996 y 2002. De 63.622 vehículos se ha pasado a 94.573 al final del año 2002. De ellos, el 75 % son turismos, un 20 % camiones y furgonetas y un 3 % motos.

Tal como se recoge en el diagnóstico de las *Directrices de Ordenación General y del Turismo de Canarias* elaboradas por el gobierno regional, el índice de motorización en las islas supera en un 50% al que se tiene en la España continental, debido a la densificación general (en población respecto al tamaño territorial), a la menor oferta de medios alternativos y a la congestión y defectuosa oferta del transporte público. Son factores que explican el fuerte peso del automóvil privado.

### Transporte público

Los servicios regulares de transporte colectivo, aunque con algunas mejoras, se mantienen en una situación precaria y desbordados por las crecientes demandas de movilidad.

Como indicador referencia se ha utilizado los datos de viajeros transportados por las guaguas municipales de Arrecife. El crecimiento ha sido superior al 90 %, pasando de 366.794 pasajeros transportados en 1996 a los 709.692 de 2002.

### Telecomunicaciones

Aunque no se ofrecen datos relativos a telecomunicaciones, sí que nos parece interesante señalar en este documento la apremiante necesidad de dotar a la isla de una infraestructura de telecomunicaciones capaz de facilitar la transmisión con alta velocidad y capacidad, bien a través de una red de fibra óptica o inalámbrica. A su vez, se hace imprescindible la conexión de la isla con el exterior a través de la fibra óptica.

---

<sup>29</sup> Según el *Informe del Comité de Expertos de Población e Inmigración de Canarias*, el 74% de los desplazamientos diarios de los residentes se realiza en coche particular, mientras que el 26 % restante se distribuye entre el 15 % en avión, el 3 % a pie, el 1 % en barco y solamente el 7 % en guagua.

## 5.- AGUA Y ENERGÍA

Tabla 5.1.- Indicadores de agua y energía

INDICADOR	UNIDAD	1996	2002	VAR. %
CONSUMO DE AGUA	Millones de m <sup>3</sup>	7,6	11,4	50.0
CONSUMO DE ENERGÍA ELÉCTRICA	Miles de mw/h	393,8	658,2	67.1
CONSUMO DE ENERGÍA POR ABONADO	Mw/h	8,84	11,06	25.0
PRODUCCIÓN DE ENERGÍA EÓLICA <sup>30</sup>	Miles de mw/h	12,8	15,3	20.2
CONSUMO PROD. PETROLÍFEROS	Miles de Tm.	158,2	251,4	58.9
CONSUMO DE GASOLINA	Miles de Tm.	36,2	39,6	9.2
GENERACIÓN DE RESIDUOS <sup>31</sup>	Miles de Tm.	62,6	93,1	44.6
RECICLADO RESIDUOS <sup>32</sup>	% Reciclado Zonzamas	3,4%	5,6%	64.7%

### Agua

El consumo de agua aumenta un 50 %, por encima del crecimiento de la población flotante registrado, lo que demuestra un incremento del consumo unitario (persona/día). En este sentido, la prudencia y el ahorro en el uso del agua continúan quebrándose.

Además, el suministro de agua por desalación –único posible en la actualidad– conlleva que la dependencia del sistema de abastecimiento respecto de las importaciones energéticas sea cada vez mayor.

### Energía eléctrica

El consumo de energía eléctrica crece un 67 %, también por encima del incremento de la población flotante (cada abonado ha aumentado un 25 % su consumo). El consumidor individual más importante es el sistema de desalación, mientras que los sectores comercial e industrial representan la fracción más importante del consumo privado.

<sup>30</sup> El dato inicial es de 1997.

<sup>31</sup> El dato final es de 2000.

<sup>32</sup> El dato final es de 2000.

### **Producción de energía eólica**

Por otro lado, la producción de energía por parques eólicos (Los Valles y Montaña Mina) aumenta un 20 % entre 1997 y 2002. Durante el año pasado la producción conjunta de ambos recintos fue de 15.342 mwh.

### **Productos petrolíferos**

Los datos de consumo petrolífero ofrecen un crecimiento del 59 %, también por encima del incremento de la población flotante. Es obvio que persiste la dependencia externa de la isla respecto del combustible que alimenta el proceso del suministro energético y del sector del transporte.

### **Residuos**

La generación de residuos registra un aumento del 44.6 % entre 1996 y 2000<sup>33</sup>. En la actualidad este aumento es asumido por el vertedero insular, si bien en el corto plazo podrían plantearse problemas de saturación.

El tratamiento de residuos avanza, aunque demasiado lentamente, habiendo aumentado la fracción reciclada en Zonzamas de 3.4 % en 1996 a 5.6 % en 2000.

---

<sup>33</sup> No existen datos disponibles para años posteriores.

## FUENTES

INDICADOR	FUENTE
Impuesto Actividades Económicas	Cámara Oficial de Comercio, Industria y Navegación de Las Palmas
Población ocupada	Instituto Canario de Estadística (ISTAC)
Superficie cultivada	Consejería de Agricultura, Ganadería, Pesca y Alimentación del Gobierno de Canarias
Edificación	Colegio Oficial de Arquitectos de Canarias.
Consumo de Cemento	Asociación de Empresarios de la Construcción (AEC) de Las Palmas
Afluencia turística	Asociación Española de Navegación Aérea (AENA)
Plazas alojativas	Oficina de Turismo Interior del Cabildo de Lanzarote
Estancia media y gasto turístico	Centro de Datos del Cabildo de Lanzarote, "Encuesta a turistas. 2003"
Afluencia a las Montañas del Fuego	Centros de Arte, Cultura y Turismo del Cabildo de Lanzarote
Turistas de cruceros	Autoridad Portuaria de Las Palmas
Demografía	Ayuntamientos de Lanzarote. Avance de Rectificaciones Padronales
Educación	Consejería de Educación del Gobierno de Canarias. Delegación de Lanzarote
Estudiantes universitarios	Consejería de Educación y Centro de Datos del Cabildo de Lanzarote
Sanidad	Servicio Canario de Salud. Gerencia de Servicios Sanitarios de Lanzarote
Plazas geriátricas	Hospital Insular del Cabildo de Lanzarote
Servicios Sociales	Consejería de Sanidad y Servicios Sociales del Cabildo de Lanzarote
Pobreza	ISTAC, "Estadística de Condiciones Sociales de la Población Canaria. 2001"
Discapacitados	Consejería de Servicios Sociales del Gobierno de Canarias e INE
Viviendas de Protección Oficial	Dirección General de Vivienda del Gobierno de Canarias
Seguridad ciudadana	Delegación del Gobierno en Canarias
Movimiento aéreo de pasajeros	Asociación Española de Navegación Aérea (AENA)
Pasajeros y mercancías en el Puerto de Arrecife	Autoridad Portuaria de Las Palmas
Pasajeros en el Puerto de Playa Blanca	Área de Puertos. Consejería de Obras Públicas del Gobierno de Canarias
Parque de vehículos	Dirección General de Tráfico. Jefatura Provincial de Las Palmas. Oficina de Tráfico de Arrecife
Transporte público	Ayuntamiento de Arrecife
Consumo de agua	Insular de Aguas de Lanzarote (INALSA)
Consumo de energía eléctrica	Unión Eléctrica de Canarias (UNELCO)
Producción de energía eólica	ACSA e INALSA
Consumo productos petrolíferos	Dirección General de Industria y Energía del Gobierno de Canarias
Generación de residuos	Oficina Técnica del Cabildo de Lanzarote

**Bibliografía:**

- Centro de Datos del Cabildo de Lanzarote (2002): “Evolución de indicadores (1996-2001)”.
- Centro de Datos del Cabildo de Lanzarote (2003): “*Anuario Estadístico de Lanzarote. 2002*”.
- Gobierno de Canarias (2003): “*Informe del Comité de Expertos sobre Población e Inmigración en Canarias*”.
- Instituto Canario de Estadística (2002): “*Estadística de las Condiciones Sociales de la Población Canaria. 2001*”.
- Centro de Datos del Cabildo de Lanzarote (2002): “*Encuesta a estudiantes lanzaroteños en el exterior. Curso 2001-02*”.
- Centro de Datos del Cabildo de Lanzarote (2002): “*Estudio de turistas de cruceros*”.
- Consejo Económico y Social de Canarias (2003): “*Informe Anual 2002-03*”.