

I.M. EDITORES

**ENCUESTA DE TEMAS MUNICIPALES
DE ARRECIFE**

Diciembre 1998

ÍNDICE

	<i>Página</i>
PRESENTACIÓN	3
FICHA TÉCNICA	4
DISTRIBUCIÓN DE LA MUESTRA	5
INFORME DE LOS RESULTADOS	
1.- Percepción de la evolución de servicios y áreas del Ayuntamiento	8
2.- Valoración de la gestión del grupo de gobierno del Ayuntamiento	10
2.1.- Valoración de la oposición	12
3.- Popularidad y valoración de políticos municipales	14
3.1.- Popularidad	14
3.2.- Valoración	17
4.- Intención de voto al Ayuntamiento	20
5.- Alcalde preferido para la próxima legislatura	22
ANEXO: <i>Cuestionario</i>	24
<i>Tablas de frecuencias</i>	

PRESENTACIÓN

La *Encuesta Sociológica sobre Temas Municipales de Arrecife* ha sido realizada por *i.m. Editores* en el mes de diciembre de 1998 y su objeto es conocer la opinión y percepción de la población de Arrecife sobre una serie de temas relacionados con la valoración de servicios y áreas del Ayuntamiento. En un segundo apartado se recoge la opinión de la población sobre algunos aspectos del ámbito político municipal.

Estos objetivos genéricos se concretan en los siguientes aspectos:

- *Valoración de servicios y áreas del Ayuntamiento.*
- *Opinión y valoración de la gestión del Ayuntamiento.*
- *Popularidad y valoración de políticos municipales.*
- *Intención de voto al Ayuntamiento por partidos.*
- *Intención de voto al Ayuntamiento por candidatos.*

FICHA TÉCNICA

- **Universo:** población de 18 años y más residente en el municipio de Arrecife.
- **Tamaño de la muestra:** 590 entrevistas.
- **Error muestral:** $\pm 4 \%$ para un nivel de confianza del 95 % y de probabilidades ($p=q=50$).
- **Tipo de muestreo:** estratificado, representativo por zona, sexo y edad.
- **Procedimiento de muestreo:** al azar, selección aleatoria de los puntos de muestreo e itinerarios dentro de cada punto, y de los individuos mediante cuotas de sexo y edad.
- **Tipo de entrevista:** personal, mediante cuestionario estructurado, cuya duración era de 12/15 minutos.
- **Fecha de realización del trabajo de campo:** del 17 al 21 de diciembre de 1998.
- **Realización y dirección:** *i.m. Editores.*

DISTRIBUCIÓN DE LA MUESTRA

ZONIFICACIÓN

Al objeto de obtener un análisis geográfico del comportamiento de las distintas variables analizadas en el Estudio, se ha procedido a la elaboración de una distribución del municipio en siete zonas –siguiendo criterios de proximidad y componentes demográficos- en las que se agrupa la totalidad de las entidades de población que componen el municipio.

La estructura geográfica a partir de la cual se elaboran los análisis es la siguiente:

ZONA	ENTIDADES
Zona 1: ALTAVISTA	Altavista y Tenorio
Zona 2: TITERROY	Titerroy
Zona 3: LA VEGA	La Vega
Zona 4: CASCO	Casco
Zona 5: VALTERRA	Valterra y Los Alonso
Zona 6: EXTRARRADIO	Argana Alta, Argana Baja y Maneje
Zona 7: LAS SALINAS	Las Salinas y San Francisco Javier (La Concha y El Cable)

ZONA	ENTREVISTAS	%
Zona 1: ALTAVISTA	76	12.8
Zona 2: TITERROY	89	15.0
Zona 3: LA VEGA	73	12.3
Zona 4: CASCO	112	18.9
Zona 5: VALTERRA	85	14.4
Zona 6: EXTRARRADIO	82	13.9
Zona 7: LAS SALINAS	73	12.3
TOTAL	590	100.0

ENCUESTA DE TEMAS MUNICIPALES - Arrecife (Diciembre 1998)

SEXO	ENTREVISTAS	%
Varón	272	46.1
Mujer	318	53.9
TOTAL	590	100.0

EDAD	ENTREVISTAS	%
18 - 29	187	31.6
30 - 45	174	29.4
46 - 60	138	23.3
+ 60	91	15.4
TOTAL	590	100.0

SITUACIÓN LABORAL	ENTREVISTAS	%
Trabajador	280	47.4
Parado	59	10.0
Jubilado	75	12.7
Estudiante	48	8.1
Ama de casa	126	21.3
NS/NC	2	0.5
TOTAL	590	100.0

INFORME DE LOS RESULTADOS

1.- PERCEPCIÓN DE LA EVOLUCIÓN DE SERVICIOS Y ÁREAS DEL AYUNTAMIENTO

En este capítulo se valora una serie de temas y servicios que desarrolla el Ayuntamiento de Arrecife y su evolución en estos últimos meses.

Con el fin de tener una interpretación exacta de los resultados, se ofrece el texto íntegro de la pregunta realizada: *En primer lugar, me gustaría conocer su opinión sobre una serie de temas desarrollados por el ayuntamiento de Arrecife en estos últimos meses. Concretamente, para usted ha mejorado, sigue igual o ha empeorado lo que está realizando el Ayuntamiento en...* (se citan las áreas y servicios)

Tabla 1.1.- Percepción de la evolución de servicios y áreas del Ayuntamiento (diciembre 1998)

ÁREAS/SERVICIOS	MEJOR	IGUAL	PEOR	NS/NC
Arreglo de calles/aceras	65.2	24.7	9.4	0.5
Servicios sociales	23.5	34.7	13.0	28.6
Limpieza	56.6	27.4	15.2	0.6
Cultura	36.7	37.6	10.5	15.0
Deportes	40.0	35.4	6.6	17.9
Parques/jardines	64.4	19.1	15.2	1.1
Seguridad ciudadana	30.1	33.9	33.0	2.8
Juventud	18.3	43.3	29.4	8.8
Tráfico/aparcamientos	2.8	9.1	87.2	0.6
Recogida de basuras	39.8	48.1	11.3	0.6

En general casi todas las áreas han mejorado o siguen igual durante los últimos meses, excepto la relacionada con el tráfico y los aparcamientos. Sobre este tema, la mayoría de los entrevistados opina que lo relacionado con la circulación de vehículos en la ciudad ha empeorado.

En el otro extremo, destaca especialmente la mejora alcanzada en el arreglo de calles, aceras, parques y jardines.

Igualmente cabe mencionar el porcentaje de indecisos en los temas servicios sociales, deportes y cultura.

2.- VALORACIÓN DE LA GESTIÓN DEL GRUPO DE GOBIERNO DEL AYUNTAMIENTO

Se analiza aquí la opinión de los entrevistados (que puntúan en una escala de 0 a 10) sobre la gestión desarrollada por el grupo de gobierno del Ayuntamiento a lo largo de este último año.

Tabla 2.1.- Valoración de la gestión del grupo de gobierno del Ayuntamiento (diciembre 1998)

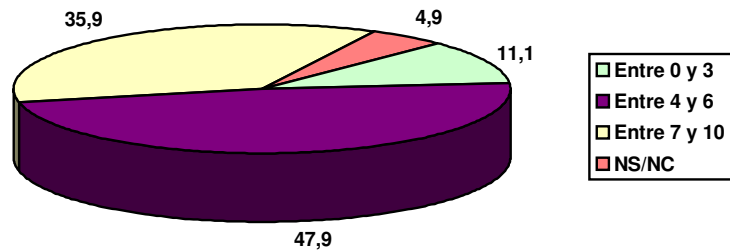
PUNTUACIÓN	%
Entre 0 y 3 puntos	11.1
Entre 4 y 6 puntos	47.9
Entre 7 y 10	35.9
NS/NC	4.9
PUNTUACIÓN MEDIA	5,9

En general **la opinión que se tiene** de la gestión realizada por el grupo de gobierno en el Ayuntamiento de Arrecife **es de regular/buena**, obteniendo una puntuación de 5,9 en una escala de 0 a 10.

Los residentes en las zonas de Altavista son los que mejor valoran la gestión, mientras que entre los habitantes del Casco¹ la gestión es menos valorada. Según la edad del entrevistado, los más jóvenes se muestran más críticos, mientras que los mayores de sesenta años le otorgan una puntuación de 6,6.

¹ Centro de Arrecife

Gráfico 5.1.- Valoración de la gestión del grupo de gobierno del Ayuntamiento (diciembre 1998)



Puntuación= 5,9

Según la intención de voto al Ayuntamiento, los votantes del Partido de Independientes de Lanzarote y los del Partido Popular (con siete y 6,2 puntos) son los que mejor puntúan la gestión de gobierno de la corporación municipal. Los que peor la valoran son los votantes de Izquierda Unida Canaria (le otorgan 4,1 puntos). Los votantes del Partido Socialista la valoran con un seis y los de Coalición Canaria con un 5,4.

Tabla 2.2.- Valoración de la gestión del grupo de gobierno del Ayuntamiento según intención de voto al Ayuntamiento (diciembre 1998)

INTENCIÓN DE VOTO	Puntuación
PUNTUACIÓN MEDIA	5,9
PSOE	6,0
CC	5,4
PP	6,2
PIL	7,0
IUC	4,1

2.1.- Valoración de la oposición en el Ayuntamiento

En este epígrafe se analiza la valoración (igualmente utilizando una escala de 0 a 10) de la labor de la oposición en el Ayuntamiento en este último año.

Tabla 2.1.1.- Valoración de la oposición en el Ayuntamiento (diciembre 1998)

PUNTUACIÓN	%
Entre 0 y 3 puntos	27.8
Entre 4 y 6 puntos	37.4
Entre 7 y 10	12.8
NS/NC	21.8
PUNTUACIÓN MEDIA	4,1

En el caso de la oposición, la puntuación es menor que la alcanzada por el grupo de gobierno. Las zonas de Titerroy, Altavista y Las Salinas tienen una percepción más negativa, mientras que en el resto de las zonas se tiene mejor opinión (por encima de cuatro puntos).

Pero lo más significativo es el alto porcentaje de **indecisos** ante esta pregunta, que se incrementa hasta el 31 % en las zonas de Altavista y Extrarradio².

Según la intención de voto al Ayuntamiento, los votantes de Coalición Canaria (con 5,6 puntos) son quienes mejor puntúan la labor de la oposición en la corporación municipal. Los que peor la valoran son los votantes de Izquierda Unida Canaria (con 2,9 puntos) y los del Partido de Independientes de Lanzarote.

² Argana Alta, Argana Baja y Maneje.

Tabla 2.1.1.- Valoración de la gestión la oposición en el Ayuntamiento según intención de voto al Ayuntamiento (diciembre 1998)

INTENCIÓN DE VOTO	Puntuación
PUNTUACIÓN MEDIA	4,1
PSOE	4,0
CC	5,6
PIL	4,4
PP	3,5
IUC	2,9

3.- POPULARIDAD Y VALORACIÓN DE POLÍTICOS MUNICIPALES

En este título se expone el grado de conocimiento o popularidad del político en cuestión y la *valoración* (en una escala de puntuación de 0 a 10) de los principales líderes políticos.

3.1.- Popularidad

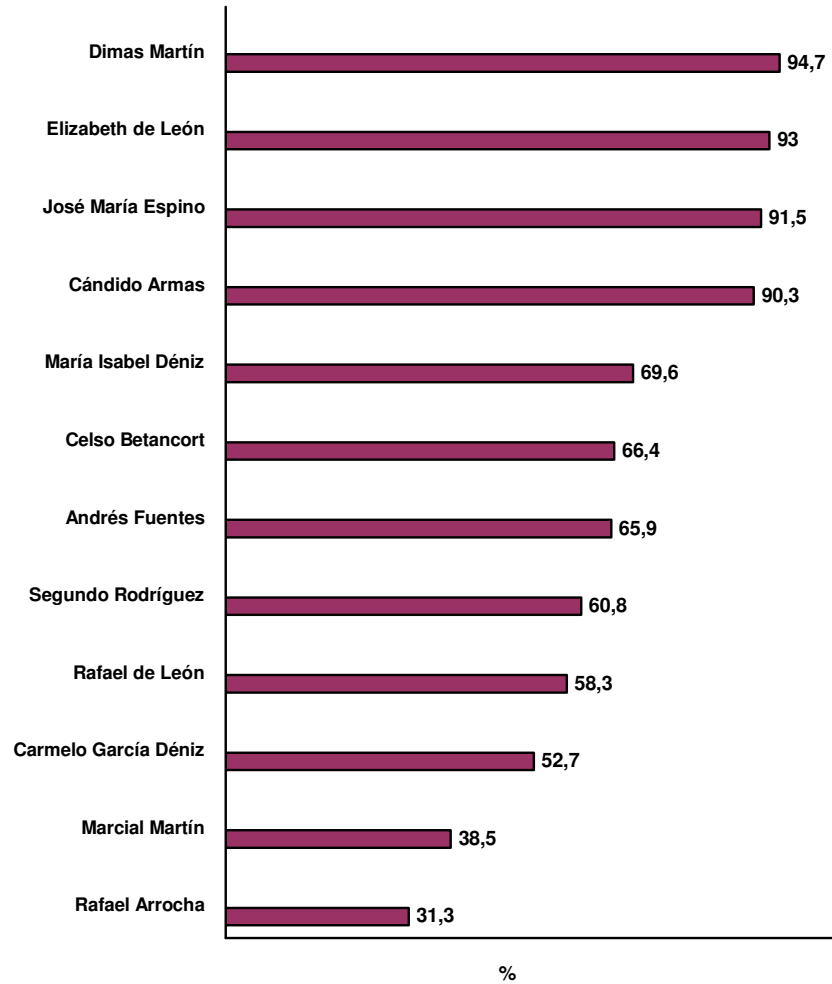
La popularidad es el porcentaje de personas que afirma conocer al político por el que se le pregunta.

Tabla 3.1.1.- *Popularidad de políticos (diciembre 1998)*

POLÍTICO	Popularidad %
Dimas Martín	94.7
Elizabeth de León	93.0
José María Espino	91.5
Cándido Armas	90.3
María Isabel Déniz	69.6
Celso Betancort	66.4
Andrés Fuentes	65.9
Segundo Rodríguez	60.8
Rafael de León	58.3
Carmelo García Déniz	52.7
Marcial Martín	34.2
Rafael Arrocha	31.3

Dimas Martín (PIL), aparece como el político más conocido del municipio; especialmente en la zona de Titerroy (97.7 %). En el resto de las zonas su popularidad está por encima del 90 %. El grado de conocimiento de Dimas Martín aumenta con la edad. Entre los votantes de su partido el porcentaje de los que afirman conocerlo se eleva al 98.9 %.

Gráfico 3.1.1.- *Popularidad de políticos (diciembre 1998)*



Le sigue **Elizabeth de León** (Independiente) con una popularidad del 93 por ciento, que obtiene el mayor porcentaje en la zona de Las Salinas. Es más conocida a medida que aumenta la edad de los entrevistados. Entre los votantes del PIL es donde obtiene la máxima popularidad (96.7 %).

El tercer político más conocido, con una popularidad del 91.5 %, es **José María Espino** (CC), sobre todo en las zonas de Altavista y Extrarradio.

Con parecido porcentaje de popularidad, aparece **Cándido Armas** (CC), obteniendo los mayores índices en las zonas de Altavista y Extrarradio.

La popularidad detallada del resto de los políticos municipales puede consultarse en el Anexo que aparece al final de este Informe.

3.2.- Valoración

La valoración es la puntuación, en una escala de 0 a 10, que dan aquellos entrevistados que conocen al político por el que se les pregunta.

Tabla 3.2.1.- *Valoración de políticos (diciembre 1998)*

POLÍTICO	PUNTUACIÓN (Entre 0 y 10)
Elizabeth de León	5,8
Carmelo García Déniz	5,7
María Isabel Déniz	5,7
Celso Betancort	5,5
José María Espino	5,1
Dimas Martín	4,9
Cándido Armas	4,8
Marcial Martín	4,8
Andrés Fuentes	4,7
Segundo Rodríguez	4,5
Rafael de León	4,2
Rafael Arrocha	4,1

La actual alcaldesa, **Elizabeth de León** (Independiente), aparece como el político más valorado del municipio; especialmente en los barrios de Altavista y Titerroy. En la zona centro de Arrecife se produce su calificación más baja, con 4,9 puntos. Entre los votantes del PIL y PP, se le valora con 6,9 y 6,7 puntos respectivamente³, mientras que entre los votantes de CC obtiene su peor valoración con 4,3 puntos. Los que tienen intención de votar al PSOE le otorgan una valoración de 5,8.

El segundo político más valorado en Arrecife es el socialista **Carmelo García Déniz**, sobre todo en las zonas de Titerroy y La Vega; entre los votantes de su partido la puntuación es de 6,2. Obtiene su peor nota entre los votantes de CC (4,9 puntos).

³ Los indecisos puntúan a la actual alcaldesa con 6,1.

Idéntica puntuación que el político anterior obtiene **María Isabel Déniz** (PIL). Valoración que se eleva en el Extrarradio y La Vega, y disminuye en el Casco de Arrecife. Los votantes del PIL la puntúan con 7,2 puntos, mientras que los de CC e IUC son quienes peor la valoran con 4,6 Y 4,5 puntos respectivamente.

También el político del PIL, **Celso Betancort**, obtiene una puntuación por encima de cinco, sobre todo en el Extrarradio; su peor calificación la obtiene en Las Salinas. Los votantes de su partido le otorgan un 6,9 y los de CC un 4,8.

El edil mejor valorado de la oposición en el Ayuntamiento es **José María Espino** (CC) con un 5,1. Obtiene su mejor valoración en el Extrarradio y la peor en Titerroy. Entre los votantes del PSOE y del PP su puntuación es de 5,7 y para los del PIL es de 3,9. Los votantes de CC, su actual partido, lo puntúan con 5,5 puntos.

El presidente del PIL, **Dimas Martín**, está mejor valorado en la zona de Altavista; sin embargo en la zona centro sólo alcanza 3,5 puntos. Obtiene una excelente valoración (8,9 puntos) entre los votantes de su partido; entre los votantes de CC la puntuación es de 3,4.

El anterior alcalde de la corporación, **Cándido Armas** (CC), tiene una puntuación de 4,8, siendo mejor en el Casco y Las Salinas y más baja en Titerroy. Los votantes de CC, con seis puntos, le otorgan la mejor puntuación; mientras que para los del PIL es de 3,9.

La misma puntuación que el político anterior la obtiene **Marcial Martín** (PSOE), cifra que es más alta en el Extrarradio y disminuye en Altavista. Los indecisos y los votantes de IUC lo valoran mejor, mientras que es menos valorado entre los votantes socialistas (4,5).

Similar valoración obtiene el también socialista **Andrés Fuentes**. Siendo más alta en La Vega y Valterra; y menor en la zona Casco. Los votantes del PSOE lo puntúan con 5,4. En el otro extremo, los votantes de CC lo valoran con 3,6 puntos.

Segundo Rodríguez (PSOE) obtiene 4,5 puntos en su valoración global, siendo mejor en la zona del Extrarradio y peor en Titerroy. Obtiene entre los votantes del PSOE su mejor puntuación (5,7) y la peor entre los votantes de CC (3,6).

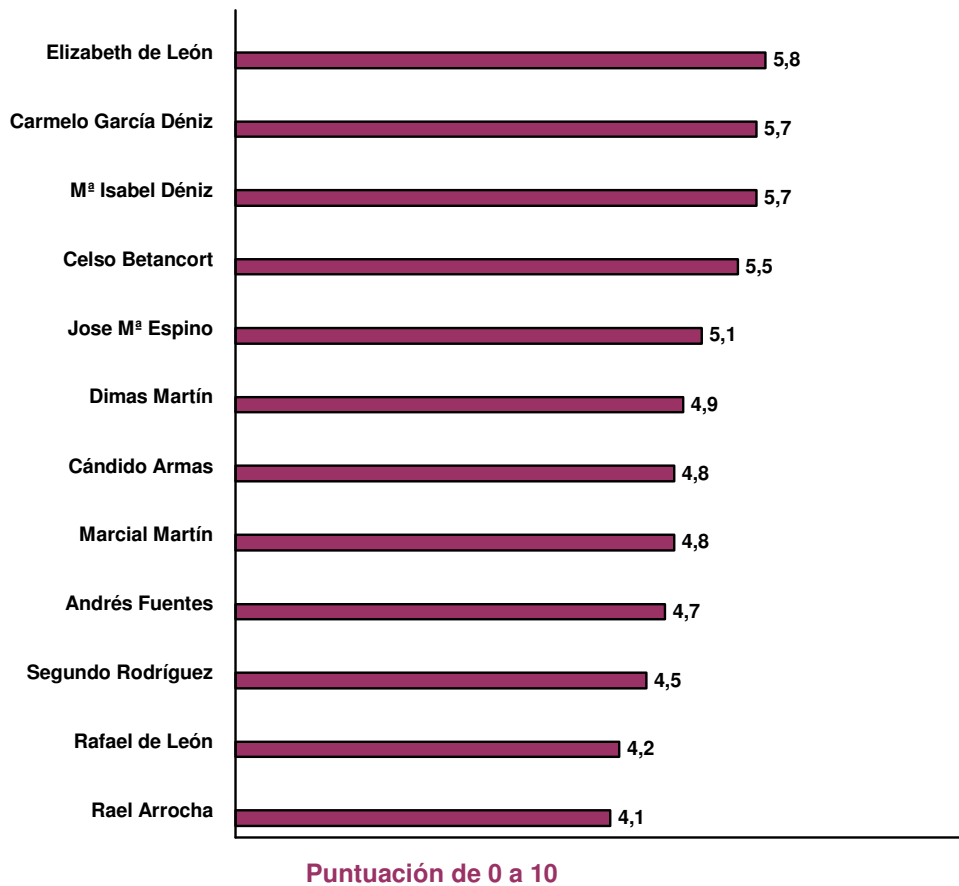
El presidente del PP, **Rafael de León**, obtiene su mejor puntuación en las zonas de Las Salinas y Extrarradio, mientras que está peor considerado en

La Vega y Titerroy. Los votantes del PP lo califican con un 5,4 y los del PII con un 3,2.

Por último, Rafael Arrocha (PSOE), está mejor valorado en Las Salinas y peor puntuado en Titerroy. La mejor puntuación la obtiene entre los votantes del PP y los indecisos; y su peor calificación entre los votantes de IUC. Los votantes del PSOE lo puntúan con un 4,7.

Para ver el detalle de las valoraciones de los políticos, remitimos al lector a las tablas de frecuencia que aparecen en el Anexo de este Informe.

Gráfico 3.2.1.- Valoración de políticos (diciembre 1998)



4.- INTENCIÓN DE VOTO AL AYUNTAMIENTO

En este epígrafe se expone la intención de voto al Ayuntamiento, en caso de celebrarse unas elecciones en el momento de realización de la Encuesta.

El texto de la pregunta era el siguiente: *Suponiendo que mañana se celebraran elecciones al Ayuntamiento de Arrecife ¿a qué partido votaría usted?*

Tabla 4.1.- Intención de voto al Ayuntamiento (diciembre 1998)

PARTIDO	% de voto	Concejales
PSOE	31.8	7
PIL	26.9	6
PP	16.6	4
CC	16.0	4
IUC	2.6	-
Otros ⁴	6.1	
No vota ⁵	24.5	
NS/NC ⁶	17.4	

El PSOE sería el partido más votado al Ayuntamiento de Arrecife en caso de celebrarse unas elecciones en el momento de realización de la Encuesta. Obtiene el 31.8 % de los votos, lo que le otorgaría 7 de los 21 concejales posibles del Ayuntamiento capitalino. Estaría seguido por el PIL con un 26.9 %, lo que le daría opción a seis ediles. PP y CC obtendrían porcentaje de voto similares, con la posibilidad de obtener 4 concejales cada uno.

El PSOE obtiene, en términos proporcionales, su mayor caudal de votos en las zonas de Altavista, La Vega y Extrarradio. Mientras que en Titerroy sólo obtendría el 19.3 %. Según las edad de los entrevistados, la mayor proporción la obtendría en el grupo de edad entre 30 y 45 años; mientras

4 En la categoría "Otros" se engloba un heterogéneo grupo de opciones no superando ninguna de ellas el uno por ciento (Los Verdes, CNC, Frepic-Awañak, grupo actual y otros sin especificar).

5 Porcentaje sobre el total de respuesta.

6 Idem.

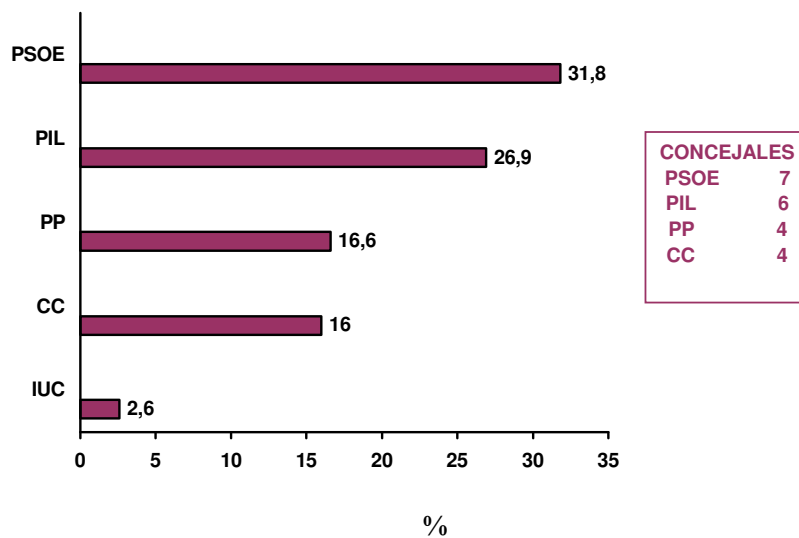
que es menor entre los más jóvenes, que se decantan por opciones nacionalistas (CC y PIL).

También el PIL obtiene en, términos relativos, bastantes votos en Altavista y Extrarradio; disminuyendo la intención en la zona Centro y Las Salinas. Atendiendo a la variable edad, los del grupo entre 46 y 60 años son quienes más les votan.

El Partido Popular obtiene más apoyo en Titerroy y Valterra; mientras que es mínimo en el Extrarradio y Las Salinas. Los votantes entre 30 y 45 años son quienes más les votan.

Por último, Coalición Canaria obtiene su mayor apoyo en el Casco; sin embargo, en Altavista apenas cuenta con votos. Los más jóvenes (menores de 29 años) son quienes más proclives se muestran a apoyar a este partido.

Gráfico 4.2.1.- *Intención de voto al Ayuntamiento (diciembre 1998)*



5.- ALCALDE PREFERIDO PARA LA PRÓXIMA LEGISLATURA

En este último título se analiza cuál sería el alcalde preferido para la próxima legislatura. El texto de la pregunta era el siguiente: *Independientemente del partido al que piense votar, ¿quién le gustaría que fuera el próximo alcalde de Arrecife tras las elecciones de junio de 1999?*

Los resultados totales se expresan a continuación.

Tabla 5.1.- Alcalde preferido (diciembre 1998)

POLÍTICO	%
Elizabeth de León	38.8
José María Espino	19.5
Cándido Armas	15.8
María Isabel Déniz	8.3
Dimas Martín	4.7
Segundo Rodríguez	3.4
Rafael de León	2.5
Andrés Fuentes	1.7
Varios ⁷	1.8
Otro sin especificar	8.8
NS/NC	16.2

La actual alcaldesa, Elizabeth de León es el político preferido para que sea alcalde la próxima legislatura. Un 38.8 % de los entrevistados opina en este sentido. Este porcentaje se eleva hasta casi un 50 % en el Extrarradio, Valterra y Altavista.

Otros políticos que están en las expectativas de los ciudadanos son los nacionalistas José María Espino, con un 19.5 % de respuestas, y Cándido

⁷ Bajo esta categoría se incluye varios políticos, no superando ninguno de ellos el 0.5 % (M^a Dolores Luzardo, Rafael Arrocha, Domingo Ortega, Cándido Reguera, Juan Carlos Becerra, Celso Betancort, Nicolás de Paiz y Pedro de Armas)

Armas con un 15.8 por ciento. El primero de ellos tiene más preferencias en el Extrarradio, mientras que el segundo obtiene más aceptación en el Casco, La Vega y Titerroy.

Menor preferencia obtienen María Isabel Déniz y Dimas Martín (ambos del PIL). Para la primera se producen mayores preferencias en La Vega, mientras que Dimas Martín tiene más apoyos en Las Salinas.

Tabla 5.2.- Alcalde preferido según intención de voto al Ayuntamiento (diciembre 1998)

	Elizabeth de León	José M ^a Espino	Cándido Armas	María I. Déniz	Dimas Martín	Segundo Rodríguez	NS/NC
TOTAL	38.8	19.5	15.8	8.3	4.7	3.4	16.2
PSOE	34.8	40.7	6.9	4.6	1.1	11.6	11.9
CC	19.6	17.6	49.0	1.9	0.0	0.0	7.2
PP	52.0	14.0	26.0	0.0	4.0	0.0	3.5
PIL	35.7	5.9	11.9	22.6	20.2	2.3	4.3
IUC	12.5	25.9	0.0	0.0	12.5	0.0	11.1
No vota	39.3	18.1	11.1	7.0	0.0	1.0	28.2
NS/NC	50.0	18.0	11.1	8.3	1.3	4.1	26.2

Gráfico 4.1.1.- Alcalde preferido (diciembre 1998)

