

PLAN SUR: ACCIÓN LANZAROTE

ÍNDICE

Introducción (contexto y educación)	1
Capítulo I: Escolarización	9
Capítulo II: Infraestructuras	51
Capítulo III: Oferta formativa	60
Capítulo IV: Identidad y pluralidad cultural	92

ACCIÓN LANZAROTE

INTRODUCCIÓN (CONTEXTO Y EDUCACIÓN)

En 1996, Lanzarote, con 91 habitantes por km², ocupaba el cuarto lugar en cuanto a densidad de población, en una relación que encabeza Gran Canaria con 458 habitantes por km² y cierra Fuerteventura con 26 habitantes por km²; pero se observa un aumento poblacional que se estima, para el año 2011, en una densidad de 143 habitantes por km², según la proyección de población del ISTAC, suponiendo esto un crecimiento del 57 % respecto del año referenciado (estas expectativas son sólo superadas por las de Fuerteventura y sitúan a ambas muy por delante de las demás islas en cuanto a crecimiento se refiere).

A este fenómeno hay que añadir el de los flujos migratorios que están modificando sensiblemente las características de su población.

VARIACIÓN ANUAL DE LA POBLACIÓN. CANARIAS 1989-2000

	1989	1990	1991	1992	1993	1994	1995	1996	1998	1999	2000
CANARIAS	2,3	2	-6	1,5	3	3	1,5	-1,5	1,4	2,6	2,6
Lanzarote	6,2	6,4	-12,3	5,7	6,1	3,2	1,7	1,3	8,8	6,5	6,6
Fuerteventura	9,5	5,6	-7,8	2,3	5,9	3,7	3,4	0,1	12,4	10	0,1
Gran Canaria	1,7	1,3	-5,5	1,4	3,2	2,7	1,3	-1,5	0,3	1,7	1,8
Tenerife	2,4	2,4	-6	1,2	2,4	3,5	1,6	-2,1	1,8	2,2	2,5
La Gomera	1,1	0	-8,7	1,2	2,4	1,7	1,3	-0,1	-1,3	2,2	6,7
La Palma	0,8	0,8	-4	0,8	1,8	1	0,6	-0,8	-4,2	5,4	7,8
El Hierro	1,3	2,8	-7	0,6	5,7	3,1	1,4	4,8	-8,6	5,2	5,6

* V.A.A está calculado respecto al año 1996, ya que en el año 1997 no se realizó rectificación padronal.

FUENTE:

[INSTITUTO CANARIO DE ESTADÍSTICA (ISTAC):

"Censo de Población y Viviendas. Canarias, 1991", "Encuesta de Población. Canarias 1996".

INSTITUTO NACIONAL DE ESTADÍSTICA (INE):

"Padrón Municipal de Canarias 1986", "Rectificaciones Padronales"]

FUENTE PROPIA COMPLEMENTARIA:

[INSTITUTO CANARIO DE ESTADÍSTICA (ISTAC):

"Encuesta de Población de Canarias, 1996: Comunidad Autónoma e Islas"]

Tanto la dispersión, como el crecimiento poblacional controlado e incontrolado justifican por sí solos la necesidad de una atención específica en esta isla.

A esto hay que añadir que la población de Canarias es de las que presentan un mayor porcentaje de población joven, lo que implica un mayor número de personas en el sistema educativo y menos sujetos laboralmente activos.

Esta circunstancia adquiere una mayor trascendencia en la isla de Lanzarote, tanto por afectar al ámbito de toda una isla, como por su significación en el conjunto de la población, sometida a la fuerte presión de un incremento demográfico que no se deriva de causas internas, sino que es una de las expresiones más llamativas de la evolución económica del territorio afectado.

POBLACIÓN DE DERECHO EN LA ISLA DE LANZAROTE PERIODO 1996-1999

ISLA/ MUNICIPIO	TOTALES		% S/TOTAL		VARIACIÓN		% VARIACIÓN		CRECIMIENTO MEDIO ANUAL (%)
	1996	1999	1996	1999	1996/99	1996/99	1996/99	1996/99	
LANZAROTE	77.379	90.375			12.996	16,80 %	5,31 %		
ARRECIFE	38.091	42.231	49,23 %	46,73 %	4.140	10,87 %	3,50 %		
HARIA	3.531	4.022	4,56 %	4,45 %	491	13,91 %	4,44 %		
SAN BARTOLOMÉ	9.852	11.576	12,73 %	12,81 %	1.724	17,50 %	5,52 %		
TEGUISE	8.691	11.534	11,23 %	12,76 %	2.843	32,71 %	9,89 %		
TÍAS	10.096	12.684	13,05 %	14,03 %	2.588	25,63 %	7,90 %		
TINAJO	3.755	4.149	4,85 %	4,59 %	394	10,49 %	3,38 %		
YAIZA	3.363	4.179	4,35 %	4,62 %	816	24,26 %	7,51 %		

FUENTE:

[INSTITUTO CANARIO DE ESTADÍSTICA (ISTAC): 'Encuesta de Población de Canarias de 1996'

INSTITUTO NACIONAL DE ESTADÍSTICA (INE): 'Revisión de Padrón Municipal de Habitantes , 1999']

Lanzarote es, tras Fuerteventura, la isla que presenta mayor porcentaje de población joven (un 50 % en 1996) y, aunque se percibe una disminución en la proyección del año 2011, minorando este porcentaje en 10 puntos (40 %), Lanzarote sigue permaneciendo en el segundo lugar en cuanto a población joven con respecto al resto de islas del Archipiélago.

Analizando la evolución porcentual, se observa que, mientras el resto de las islas, salvo Fuerteventura, experimentan un decrecimiento de la población joven, en Lanzarote ésta aumenta, pasando de un incremento del 16,1 % en 2001, respecto de 1996, a un 22,4 % en 2006 y al 24,1 % en 2011.

Las desigualdades de los niveles generales de la población en edad laboral o próxima a ella nos pueden identificar el déficit en la cualificación de su mano de obra potencial. Bajo supuestos de capital humano, la “calidad” de la mano de obra o, al menos, los niveles de formación genérica en el puesto de trabajo tiene necesariamente implicaciones muy importantes en el mercado de trabajo por las dificultades que supone encontrar empleo con niveles formativos muy bajos; elemento clave para el desarrollo económico de la isla, condicionando, en nuestro caso, los niveles de competitividad de las empresas ubicadas en la misma, pudiendo afirmar que la capacidad y productividad de la mano de obra está estrechamente ligada con el nivel de formación.

Teniendo en cuenta que la planificación educativa es un elemento fundamental para diseñar estrategias formativas para la cualificación de mano de obra futura a partir de la existente y que el nivel de estudios de la población nos puede aportar luz sobre los logros del sistema educativo, consideramos conveniente analizar el nivel de estudios de la población de Lanzarote.

Los datos obtenidos a este respecto indican que Lanzarote ha evolucionado favorablemente disminuyendo su **porcentaje de analfabetos**, pasando de un 32 % en 1986 a un 16 % en 1996. Simultáneamente se ha producido, en el mismo periodo, un

aumento de 5 puntos en el porcentaje de sujetos que poseen **estudios primarios**, de tal forma que, del 53% en 1986 se pasó al 58 % en 1996. Respecto a la totalidad de la población, el porcentaje de analfabetos, sin estudios y con estudios primarios disminuyó en 9 puntos porcentuales, pasando del 85 % de 1986 al 76 % de 1996.

Aludiendo a la tasa de analfabetismo, Lanzarote ocupa un lugar intermedio con relación al conjunto de las islas del archipiélago. A este respecto, los datos que se refieren a los analfabetos funcionales alcanzan en 1996 un porcentaje del 50 % en personas mayores de 55 años y de aproximadamente el 10,5 % en los tramos de edad inferiores. Este dato resulta lógico ya que al ser la isla que tiene mayor número de población joven la tasa en ese mismo tramo ha de ser menor.

Pero la importancia de la tasa de analfabetismo viene dada a partir de la concepción de que el sistema educativo ha de ser un generador de conocimientos, igualdad de oportunidades, aportación al crecimiento económico, la mejora de la calidad de vida, etc., y, en consecuencia, la tasa a que hacemos referencia nos muestra las lagunas del propio sistema educativo.

Si consideramos que los estratos sociales más bajos son los que presentan mayores problemas de inserción laboral, básicamente por los requerimientos formativos, debemos añadir que a este factor se le une el que el nivel sociocultural de la familia condiciona enormemente las posibilidades de formación venideras, con lo cual la demanda educativa de la población que debe ofertar el sistema educativo en Lanzarote no se ve satisfecha, debiendo afrontar de manera especial la educación para las personas adultas para mitigar este efecto en los jóvenes procedentes de estos estratos deficitarios.

Respecto a la población que alcanzó como máximo **estudios secundarios**, Lanzarote (con un 74 % en 1996) se encuentra en unos niveles similares al resto de las islas.

Con relación a **estudios universitarios**, Lanzarote (7,4 %) se sitúa, junto con Fuerteventura (6,7 %) y El Hierro (7,2 %), con el porcentaje más bajo de población que ha alcanzado esta titulación.

En cuanto a la tasa de titulados universitarios (número de titulados por cada mil habitantes), se encuentra en una de las posiciones más bajas con respecto al resto de las islas, siendo su tasa en 1996 del 59 por mil, 7 puntos por encima de la inmediata inferior que es Fuerteventura y 9 por debajo de la media de Canarias (68 por mil), aunque en el periodo de 1986 a 1996 ha experimentado un crecimiento igual al resto de las islas, cifrado en 25 titulados universitarios por cada mil habitantes, a excepción de El Hierro que aumenta en menor medida.

Sin embargo, en **Formación Profesional** se mantiene en los mismos parámetros que el resto de las islas (en el periodo de 1991 a 1996, el crecimiento medio de titulados en FP en el Archipiélago fue de 10 por cada mil habitantes; y en Lanzarote fue de 12 por cada mil habitantes)

Estos niveles de estudios son terminales del sistema educativo, por lo que son los que ofrecen un mayor nivel de cualificación de mano de obra y, por tanto, los que posibilitan incorporarse al mundo laboral en mejores condiciones.

De este modo Lanzarote, al mostrar un bajo nivel de titulados, presentará más déficit para incorporarse al mundo del trabajo.

Como ya se ha podido observar en los párrafos anteriores, la formación del individuo condiciona su inserción laboral, por lo que parece oportuno señalar algunos datos referidos al empleo/paro, en función de los niveles educativos alcanzados, que nos permitan observar la relación entre ambos en el ámbito geográfico a que nos referimos, es decir, a Lanzarote.

Según los datos del ISTAC, podemos afirmar que Lanzarote era una isla que presentaba en 2001 una baja tasa de paro estimado, el 5,79 %. No obstante, se ha producido un nuevo proceso migratorio, además del actualmente incontrolado, en el cual la construcción de viviendas y hoteles en lugares determinados ha creado empleo y ha atraído, en un primer momento, a activos esencialmente jóvenes ya sean españoles o extranjeros, empleados principalmente en la construcción, mientras que, en un segundo momento, han venido extranjeros de mayor edad para asentarse en estas nuevas residencias, así como inmigrantes más jóvenes, españoles o extranjeros, para atender a la oferta de empleo que se genera en el sector servicios.

Esta afluencia y crecimiento de población precisa de una oferta formativa, tanto en formación inicial, como en FP, y atención a la interculturalidad.

Según datos de la Encuesta de Población Activa de 1996, la tasa de actividad más baja, en función del nivel de estudios alcanzado, la presentaban los analfabetos con un 32% de los activos y los sin estudios con aproximadamente un 60% de activos, frente al 87,5% de titulados universitarios. Los que alcanzaron estudios primarios y secundarios presentaban tasas de actividad similares, en torno al 62%. En 2001, la tasa media de actividad se situó en el 61,08%. De ello se deduce que la calidad y cantidad de educación recibida constituyen factores clave de la capacidad de los trabajadores para adquirir nuevas cualificaciones y para poder adaptarse a los cambios tecnológicos y a los que se producen en los métodos de trabajo, todo ello para tener mayores y mejores posibilidades de acceso al mundo laboral.

En este sentido cabe preguntarse cómo siendo Lanzarote una isla con no muy buenas condiciones educativas, asociando el empleo al nivel de estudios de la población (alta tasa de analfabetos y sin estudios, baja tasa de universitarios y con estudios de FP2), tiene la menor tasa de paro de las islas. La respuesta puede estar en la importación de mano de obra foránea, con lo cual se puede inferir la necesidad de formar a su población para evitar dicha importación.

Existen, además, otros problemas de naturaleza múltiple: infraestructuras desbordadas en su capacidad, carencia de formación y materiales curriculares para afrontar los nuevos retos educativos, inestabilidad de los claustros, fluctuación en la matrícula del alumnado a lo largo de todo el curso, creciente presencia de la inmigración irregular, etc.

Mención especial merece la confluencia en las aulas de alumnado de origen local con los de otras islas, Comunidades Autónomas y países.

En el actual curso escolar 2001/02, Lanzarote cuenta con un total de 1.797 alumnos extranjeros de 55 nacionalidades diferentes escolarizados en 42 centros educativos.

La propuesta-informe que presentamos a continuación está estructurada en **cuatro capítulos** en los que se describen un conjunto de actuaciones que permitirán dar solución a los problemas planteados y que contribuirán a la consecución de los objetivos diseñados para el **Plan Sur**:

- En el primer capítulo se describe la **escolarización** en los distintos distritos educativos en que está dividida la isla, con una proyección hasta el curso 2007/08, estimación sobre la que habrá que estar muy vigilante por la variabilidad de las condiciones sociales y económicas de los próximos años y que pueden hacer cambiar el valor de los parámetros sobre los que se asienta esta proyección.
- El segundo capítulo se dedica a la acción sobre las **infraestructuras**, con la descripción de las acciones previstas y su desarrollo por anualidades hasta el 2006, año en que concluye el actual PDCAN.

- El tercero de los capítulos se dedica a la **oferta de enseñanzas**, esto es, a qué estudios podrán acceder los ciudadanos de Lanzarote, teniendo siempre presente que una serie de acciones en ayudas y becas debe complementar la igualdad de acceso de estos ciudadanos con los del resto de Canarias y del Estado en aquellos estudios que por su complejidad o baja demanda no se puedan o no se deban implantar en esta isla. Así, para determinadas enseñanzas medias y superiores de Formación Profesional, las Enseñanzas Artísticas y las universitarias el sistema educativo canario y estatal debe prever acciones compensatorias y complementarias para la equidad en el acceso a la Educación.

Este capítulo recoge, además, la situación actual y las perspectivas de futuro de las **acciones compensadoras** (centros de atención preferente y tutorías de jóvenes), así como del **Plan Canario de Actividades Complementarias y Extraescolares** y de los **Servicios Complementarios**.

- En el capítulo cuatro, y último, se estructura una importante acción que cobra mucho sentido en las actuales circunstancias demográficas en las que se mueve Lanzarote: **el tratamiento de la pluralidad cultural**. Conviene cuidar con especial atención la integración de quienes están llegando a nuestras aulas sin el bagaje de un acervo cultural común.

Capítulo I: Escolarización

a) Enseñanza pública obligatoria: descripción de áreas y distritos

En este apartado se hace una descripción del Mapa Escolar de Canarias, introduciendo las modificaciones previstas en la nueva Orden de distritos educativos que incorpora los nuevos centros cuya puesta en funcionamiento es inminente.

El estudio, tanto histórico como prospectivo, se desarrolla partiendo de un análisis centro a centro y de la vinculación de cada centro con el distrito del que forma parte. El cálculo del número de alumnos se hace teniendo en cuenta las ratios de promoción y la tasa de abandono en 4º curso de la ESO, incorporando además la cuota de inmigración correspondiente.

La isla de Lanzarote, junto con La Graciosa, constituye el Área Educativa nº 2. Esta Área Educativa se divide en cuatro Zonas de escolarización. La primera de ellas corresponde al norte de la isla, y abarca el municipio de Haría y parte del de Teguiise. La segunda zona comprende la capital de la isla, Arrecife. La tercera zona abarca los municipios de San Bartolomé, Tinajo y parte de Teguiise. Por último, la cuarta zona se corresponde con los municipios de Tías y Yaiza.

Las construcciones llevadas a cabo según lo previsto en el Mapa Escolar se han visto desbordadas por la ingente inmigración que en los últimos años ha sufrido la isla, razón por la cual se procede al presente estudio que requerirá de unos nuevos planeamientos en la escolarización de la isla.

- **ZONA 1: Haría y Teguisse (incluida La Graciosa y excepto Mozaga, Tao, Tiagua, Muñique y Soo)**

Distrito 211101: IES HARÍA

Distrito 211202: IES TEGUISE

- **ZONA 2: Arrecife**

Distrito 212101: IES ARRECIFE

Distrito 212102: IES BLAS CABRERA FELIPE

Distrito 212103: IES CÉSAR MANRIQUE

Distrito 212104: IES ZONZAMAS

Distrito 212105: IES AGUSTÍN ESPINOSA

Distrito 212106: NUEVO IES EN ARRECIFE (ACTUAL IFP MARÍTIMO PESQUERO)

Distrito 212107: NUEVO IES ARRECIFE (MANEJE)

- **ZONA 3: Teguisse (Mozaga, Tao, Tiagua, Muñique y Soo), San Bartolomé y Tinajo**

Distrito 213101: IES SAN BARTOLOMÉ

Distrito 213102: IES TINAJO

Distrito 213103: NUEVO IES EN SAN BARTOLOMÉ (ACTUAL SECC. ESO PLAYA HONDA)

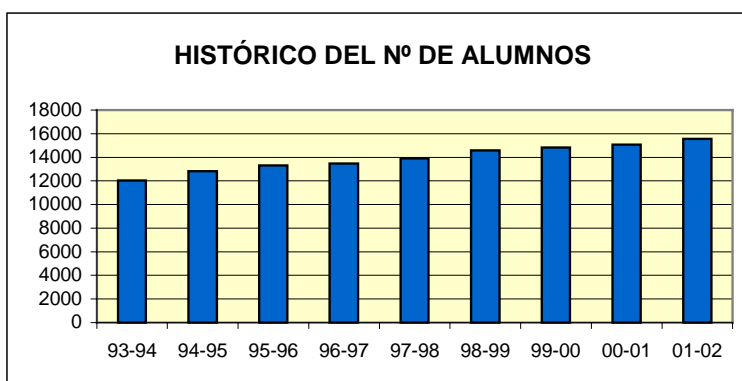
- **ZONA 4: Tías y Yaiza**

Distrito 214101: IES TÍAS

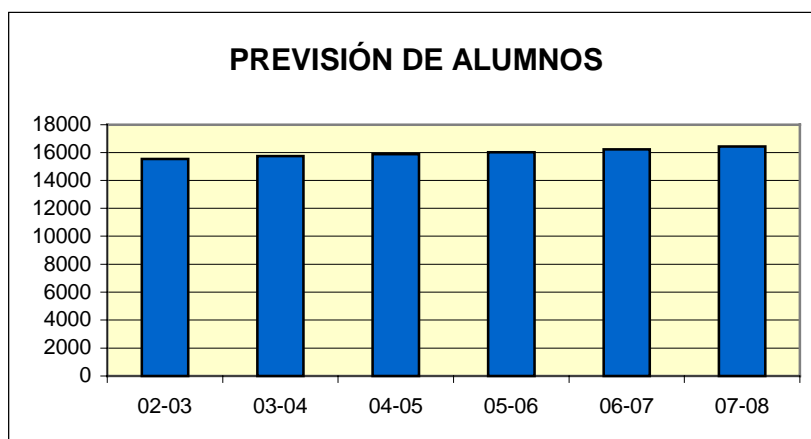
Distrito 214102: NUEVO IES EN PUERTO DEL CARMEN

Distrito 214202: IES YAIZA

La escolarización en Lanzarote requiere una atención especial por el incremento que se produce anualmente. A lo largo de los últimos nueve años se han escolarizado 3.523 alumnos más, lo que supone un crecimiento medio anual de 400 alumnos. Es de significar que en este curso escolar se han escolarizado 504 alumnos más que en el curso pasado.

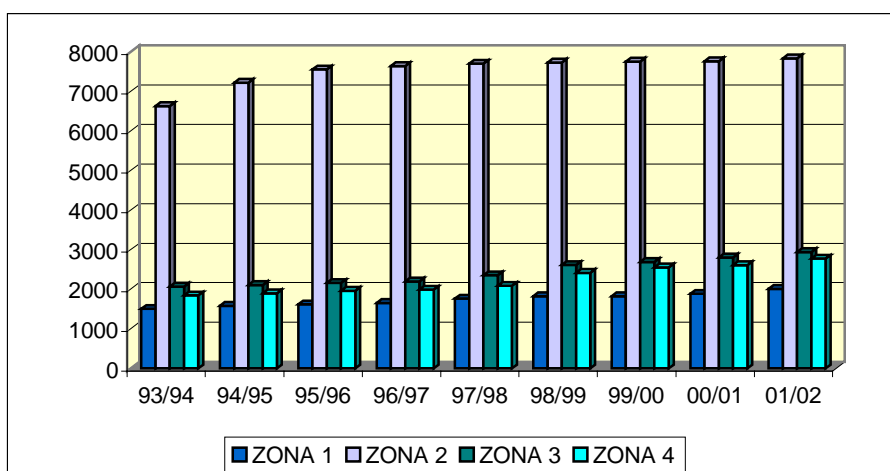


Las previsiones confirman este ascenso, aunque no es tan acusado, ya que en los seis años del estudio prospectivo se cifra en 879 alumnos más, lo que supone un aumento medio anual de 150 alumnos.



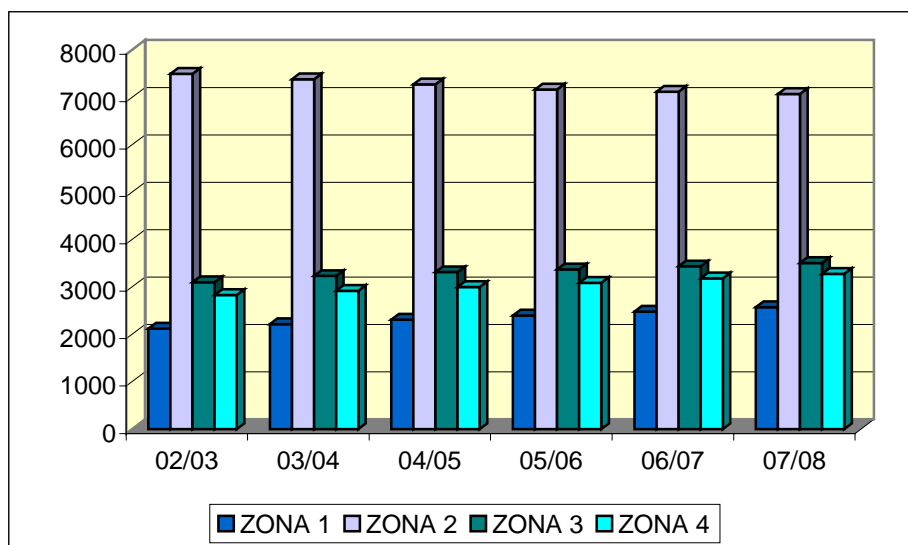
Se constata que en todas las zonas de la isla de Lanzarote se produce un incremento en los últimos nueve años; especialmente en la Zona nº 2, Arrecife de Lanzarote, donde se produce un aumento de 1.213 alumnos.

Curso Escolar	ZONA 1	ZONA 2	ZONA 3	ZONA 4	TOTAL ÁREA
93/94	1.501	6.621	2.063	1.842	12.027
94/95	1.578	7.220	2.102	1.892	12.792
95/96	1.615	7.556	2.157	1.959	13.287
96/97	1.652	7.638	2.194	1.987	13.471
97/98	1.760	7.699	2.348	2.083	13.890
98/99	1.822	7.729	2.609	2.412	14.572
99/00	1.820	7.755	2.685	2.548	14.808
00/01	1.883	7.763	2.798	2.602	15.046
01/02	2.005	7.834	2.941	2.770	15.550



Asimismo, en cuanto a las previsiones, parece que el incremento de la Zona 2 se aminora, no así en las restantes zonas, que aumentan en unos 400 alumnos más en los seis próximos años.

Curso Escolar	ZONA 1	ZONA 2	ZONA 3	ZONA 4	TOTAL ÁREA
02/03	2.121	7.497	3.104	2.830	15.552
03/04	2.219	7.384	3.233	2.921	15.757
04/05	2.311	7.274	3.315	2.998	15.898
05/06	2.397	7.170	3.374	3.086	16.027
06/07	2.482	7.121	3.436	3.185	16.224
07/08	2.573	7.073	3.505	3.280	16.431



DISTRITO 211101: IES HARÍA

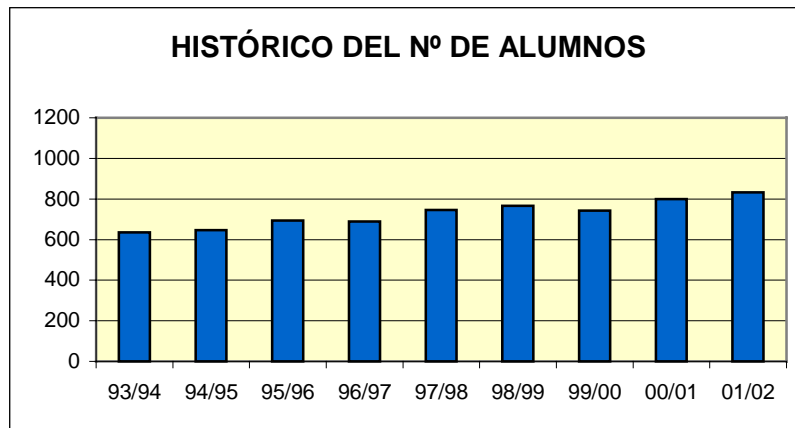
Este distrito está compuesto por los centros del municipio de Haría, y los de Guatiza y La Graciosa, en el municipio de Tegui. La escolarización está consolidada en el distrito, reseñando que el CEIP Ignacio Aldecoa, de la isla de La Graciosa, mantiene, por circunstancias especiales de lejanía, el 1er ciclo de la ESO. Éstos alumnos cursan el resto de las enseñanzas en el IES de Haría, donde existe una Residencia Escolar para alojarlos.

DATOS DEL DISTRITO SEGÚN MODELO 0

CURSO 2001/02

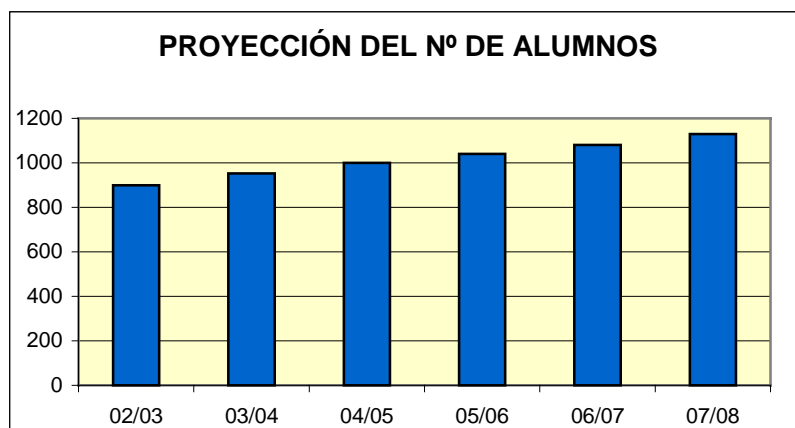
Código	Denominación	EI3	EI4	EI5	1	2	3	4	5	6	1E	2E	3E	4E	TOTAL
35000720	Col. PRIM. SAN JUAN	14	19	16	22	24	26	40	31	35	0	0	0	0	227
35000756	Col. PRIM. LAS MERCEDES	2	4	1	6	4	3	2	1	6	0	0	0	0	29
35005158	Col. PRIM. SANTA BÁRBARA	1	1	3	3	1	2	2	1	3	0	0	0	0	17
35005262	Col. PRIM. IGNACIO ALDECOA	2	7	2	6	6	9	9	5	10	8	4	0	0	68
35005274	Col. PRIM. GUENIA	24	25	16	18	19	14	17	13	15	0	0	0	0	161
35006758	Col. PRIM. LA GARITA	19	5	5	11	7	4	0	0	0	0	0	0	0	51
35006761	Col. PRIM. SANTA ROSA	2	6	2	2	2	0	0	1	0	0	0	0	0	15
35009206	I.E.S. HARÍA	0	0	0	0	0	0	0	0	0	66	71	77	50	264
	TOTAL DISTRITO	64	67	45	68	63	58	70	52	69	74	75	77	50	832

A lo largo de los últimos nueve años el incremento del alumnado es más significativo en el IES, que crece en 162 alumnos; el CEIP San Juan ha aumentado en ese periodo 53 alumnos. No obstante, el CEIP Santa Bárbara, escuela unitaria, ha bajado en 20 alumnos, tendencia que se mantiene. Es claro el incremento de dos de los centros incompletos, CEIP Guenia y CEIP La Garita.



Las instalaciones del CEIP Guenia precisan una reparación por el deterioro que sufre debido a su antigüedad; asimismo, es necesario prever la ampliación a línea 1 del CEIP La Garita, dado el incremento espectacular que está experimentando en los dos últimos cursos, en los que ha superado la decena el número de alumnos de 3 años que han solicitado plaza.

Para los próximos seis años se prevé una contención del ascenso en cuatro de los centros, aunque sigue manteniéndose en sentido ascendente en el IES, en el CEIP San Juan y, como se ha dicho antes, en los CEIP La Garita y Guenia, que aumentan en 66 y 88 alumnos respectivamente.



DISTRITO 211202: IES TEGUISE

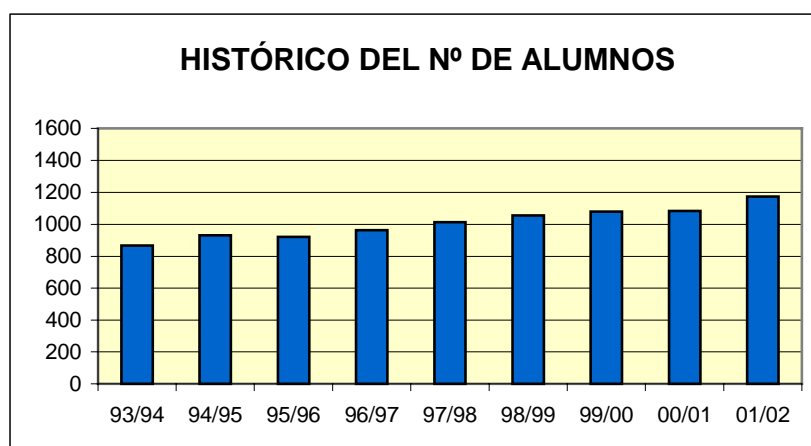
Este distrito escolariza alumnos del municipio de Tegui, excepto La Graciosa y Guatiza, del distrito del IES Haría, el de Mozaga, del IES San Bartolomé, y el de Tao, Tiagua, Muñique y Soo, del distrito del IES Tinajo. Está conformado por 4 centros incompletos y dos centros completos, el CEIP Alonso Espínola, en el casco, y el CEIP César Manrique Cabrera, en Tahíche. Con la ampliación que se realizó en el IES, se consolida la oferta prevista en el Mapa Escolar.

DATOS DEL DISTRITO SEGÚN MODELO 0

CURSO 2001/02

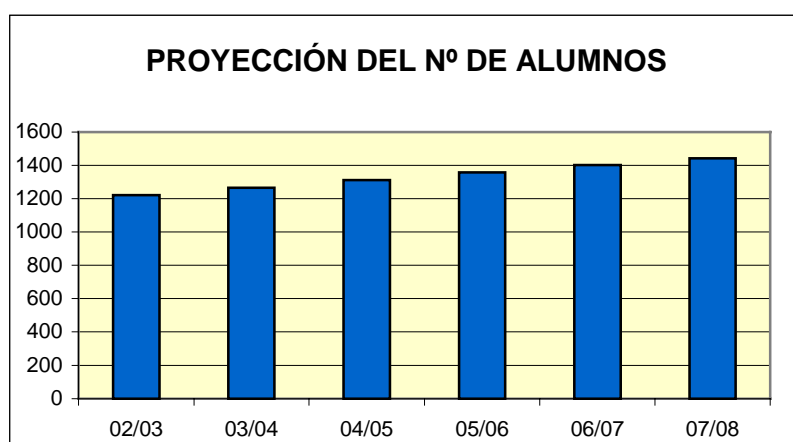
Código	Denominación	EI3	EI4	EI5	1	2	3	4	5	6	1E	2E	3E	4E	TOTAL
35004208	C.E.I.P. CÉSAR MANRIQUE CABRERA	41	50	49	60	54	42	50	48	49	0	0	0	0	443
35004211	C.E.I.P.Dr. ALFONSO SPÍNOLA	22	27	20	26	25	34	33	38	41	0	0	0	0	266
35006916	C.E.I.P. TESEGUITTE	2	3	2	4	0	0	0	0	0	0	0	0	0	11
35006928	C.E.I.P. LOS VALLES	3	1	0	4	1	3	4	7	4	0	0	0	0	27
35007556	C.E.I.P. LA CALETA DE FAMARA	6	2	3	5	2	0	0	0	0	0	0	0	0	18
35007568	C.E.I.P. NAZARET	5	5	1	2	5	0	0	0	0	0	0	0	0	18
35009838	I.E.S. TEGUISE	0	0	0	0	0	0	0	0	0	88	106	115	81	390
	TOTAL DISTRITO	79	88	75	101	87	79	87	93	94	88	106	115	81	1.173

En los últimos nueve años el distrito ha aumentado en 214 alumnos; este aumento es significativo en el CEIP César Manrique Cabrera, con 154 alumnos y 54 alumnos en el IES; por el contrario, el CEIP Alfonso Espínola ha bajado 11 alumnos con respecto al curso 1993/94



Es necesario disponer de dos aulas modulares para atender la demanda del CEIP César Manrique; éste escolariza actualmente 137 alumnos de la localidad Costa Tegui, núcleo poblacional que ha experimentado en los últimos años un notorio incremento que aún continúa, por lo que es necesario prever en dicha población la construcción de un centro de Infantil/Primaria de línea 1 para los próximos años. Esto permitiría descongestionar el citado centro y alguno de los de Arrecife.

Con respecto a las previsiones, se constata que los centros completos siguen en aumento, decreciendo o manteniéndose en los cuatro centros incompletos. La subida en el distrito asciende a 221 alumnos, de los que 103 corresponden al IES, 49 al CEIP Alfonso Espínola y 61 al CEIP César Manrique.



Con las construcciones previstas (dos aulas en el IES Tegui, las dos aulas modulares para el próximo curso y el CEIP en Costa Tegui), se estima que el incremento puede ser asumido por los centros actuales, que disponen de instalaciones suficientes para atender la demanda en los próximos seis años.

DISTRITO 212101: IES ARRECIFE

Este distrito surge en el curso 1999/00 con la apertura del nuevo IES Arrecife, que actualmente está escolarizando provisionalmente los alumnos procedentes de los colegios del distrito del Nuevo IES en Arrecife (Maneje), CEIP Los Geranios, CEIP Mercedes Medina y CEIP Sanjurjo Maneje. Cuando se normalice la situación en Arrecife con la construcción del nuevo IES en Maneje, quedará sólo con el alumnado procedente del CEIP Antonio Zerolo. A este distrito podría ser adscrito el futuro CEIP en Costa Teguisse para completar una línea 4, que permitiría equilibrar la escolarización del IES.

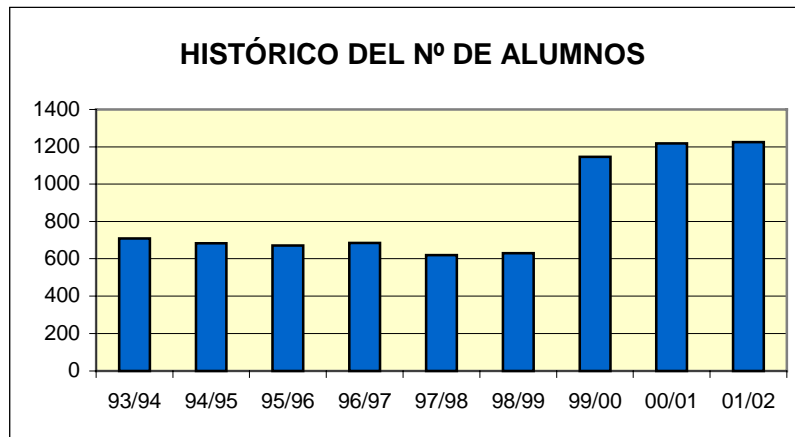
DATOS DEL DISTRITO SEGÚN MODELO 0

CURSO 2001/02

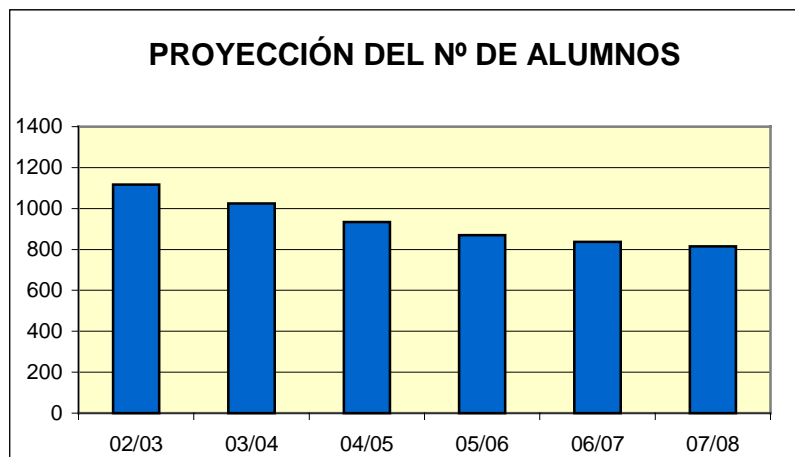
Código	Denominación	EI3	EI4	EI5	1	2	3	4	5	6	1E	2E	3E	4E	TOTAL
35006199	Col. PRIM. ANTONIO ZEROLO	60	69	47	50	70	72	100	75	75	0	0	0	0	618
35010373	I.E.S. ARRECIFE	0	0	0	0	0	0	0	0	0	120	181	173	133	607
	TOTAL DISTRITO	60	69	47	50	70	72	100	75	75	120	181	173	133	1.225

El estudio se hace teniendo en cuenta la situación tal como quedará definitivamente el distrito, por lo que los datos históricos y de la proyección se toman del CEIP Antonio Zerolo y del IES Arrecife.

Según ello, se constata que el distrito aumenta su alumnado de Primaria en los nueve años en 85 alumnos más. El IES Arrecife, en sus tres años de funcionamiento, ha aumentado en 60 alumnos más.



El IES Arrecife, previsto en su momento para impartir sólo ESO y Ciclos Formativos, en la actualidad tiene dos grupos de Bachillerato, y seguirá aumentando la oferta en los próximos cursos.



Dado que el estudio se refiere a la enseñanza obligatoria, el IES Arrecife, al haberse implantado el Bachillerato, decrecerá en los próximos seis años en la ESO, lo que se manifiesta en el resultado del estudio prospectivo. Según este estudio, el CEIP Antonio Zerolo perdería 59 alumnos en los próximos seis años y el IES Arrecife 243 alumnos en el mismo periodo, aunque este decremento se paliaría con el alumnado de Bachillerato y con la incorporación al distrito del nuevo CEIP en Costa Tegui.

DISTRITO 212102: IES BLAS CABRERA FELIPE

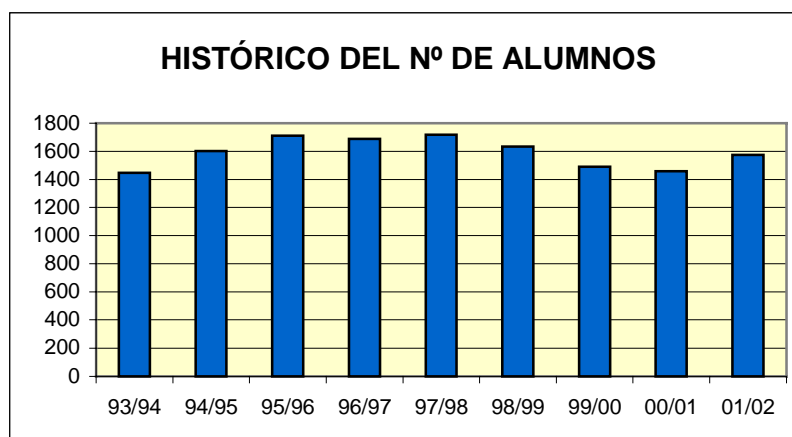
El distrito se configura con los dos centros de Primaria más cercanos, CEIP Benito Médez Tarajano y CEIP Adolfo Topham. Se normalizará cuando se ponga en funcionamiento el Nuevo IES en Arrecife (Manejo). El IES equilibrará la oferta de sus enseñanzas admitiendo más alumnado de Secundaria Obligatoria y cediendo alumnado de Bachillerato de otros distritos al IES Arrecife, con lo que se equilibrarán ambos distritos.

DATOS DEL DISTRITO SEGÚN MODELO 0

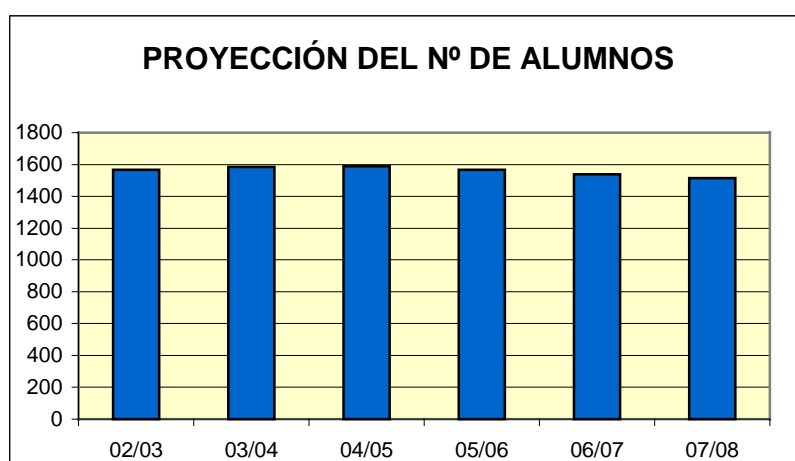
CURSO 2001/02

Código	Denominación	EI3	EI4	EI5	1	2	3	4	5	6	1E	2E	3E	4E	TOTAL
35000227	CEIP BENITO MÉNDEZ TARAJANO	37	42	52	43	53	44	54	45	50	0	0	0	0	420
35000239	CEIP. ADOLFO TOPHAM	60	75	75	75	84	68	90	72	91	0	0	0	0	690
35000288	I.E.S. BLAS CABRERA FELIPE	0	0	0	0	0	0	0	0	0	150	115	85	115	465
	TOTAL DISTRITO	97	117	127	118	137	112	144	117	141	150	115	85	115	1.575

El distrito, que muestra altibajos en los últimos nueve años, ha sumado 274 alumnos más en este periodo, aumentando en 135 alumnos el CEIP Benito Médez Tarajano y en 100 en el CEIP Adolfo Topham. El propio IES, en los tres cursos que lleva escolarizando toda la ESO, ha aumentado en 39 el número de alumnos en esta etapa.



En el estudio prospectivo se prevé un decremento en los dos colegios, CEIP Benito Méndez y CEIP Adolfo Tophan, con una disminución de 47 y 77 alumnos menos respectivamente. Por el contrario, se prevé en el IES un aumento de 72 alumnos.



DISTRITO 212103: IES CÉSAR MANRIQUE

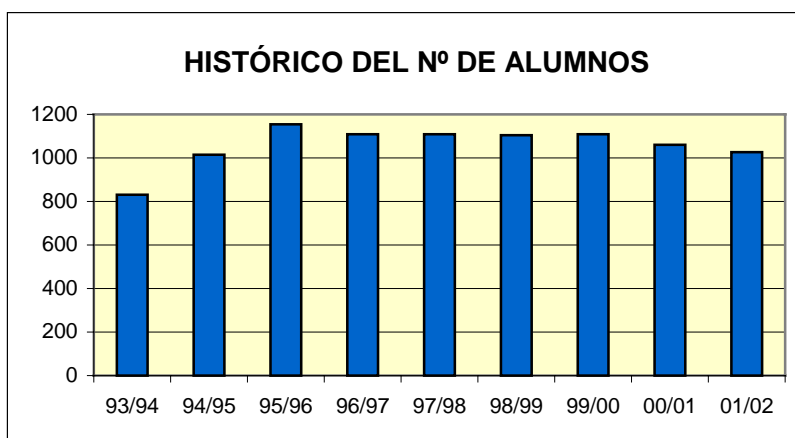
Forman este distrito el CEIP Capellanía de Yágabo y el IES César Manrique. Es un distrito plenamente consolidado en cuanto a la configuración de la oferta educativa de los centros y que cubre perfectamente la demanda de su alumnado.

DATOS DEL DISTRITO SEGÚN MODELO 0

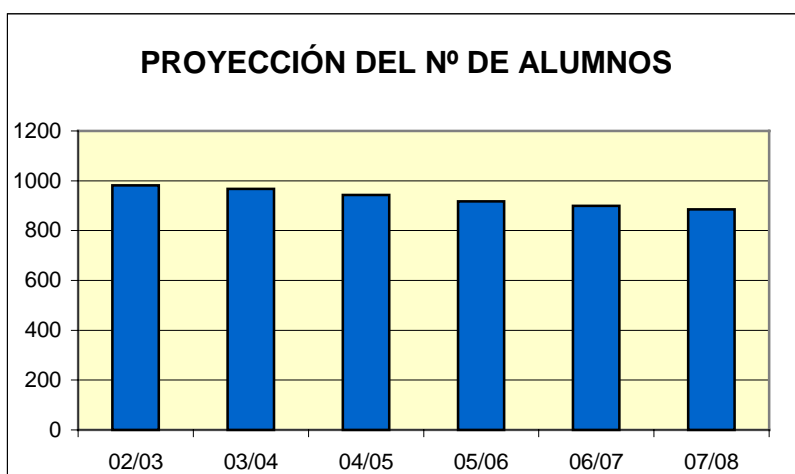
CURSO 2001/02

Código	Denominación	EI3	EI4	EI5	1	2	3	4	5	6	1E	2E	3E	4E	TOTAL
35007741	Col. PRIM. CAPELLANÍA	57	70	70	69	72	66	81	74	72	0	0	0	0	631
35009191	I.E.S. CÉSAR MANRIQUE	0	0	0	0	0	0	0	0	0	86	115	84	111	396
	TOTAL DISTRITO	57	70	70	69	72	66	81	74	72	86	115	84	111	1.027

El estudio histórico del distrito pone de manifiesto que el CEIP Capellanía ha perdido en este periodo 17 alumnos, mientras que el IES César Manrique ha pasado de tener 476 alumnos en el curso 1993/94 a los 396 del curso actual, es decir, 80 alumnos menos, a pesar de que escolariza toda la etapa de Secundaria desde hace cuatro cursos.



Se confirma la tendencia descendente, ya que el CEIP perderá en los próximos seis años 63 alumnos y el IES también escolarizará 34 alumnos menos. No obstante, el CEIP mantendrá su línea 3. Por otra parte, el IES alcanza la línea 4 por la demanda de alumnado de otros distritos.



DISTRITO 212104: IES ZONZAMAS

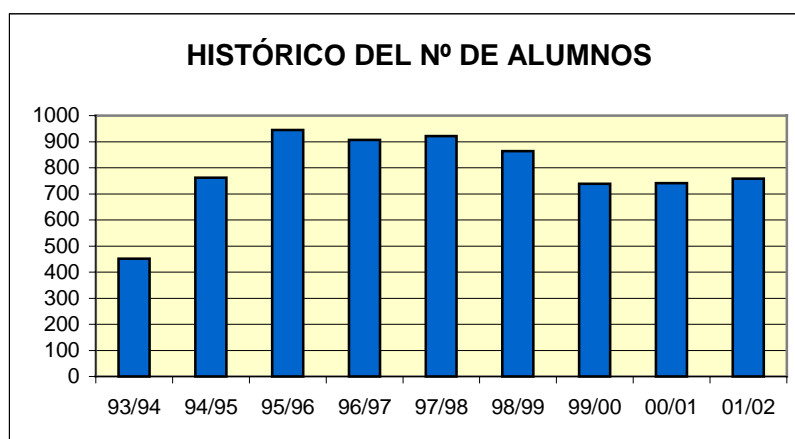
Es este un distrito consolidado, conformado por el CEIP Argana Alta, situado en el barrio del mismo nombre, núcleo aislado, y el IES Zonzamas, antiguo Instituto de Formación Profesional, que desde el curso 1999/00 tiene incorporado el 1er ciclo de la ESO.

DATOS DEL DISTRITO SEGÚN MODELO 0

CURSO 2001/02

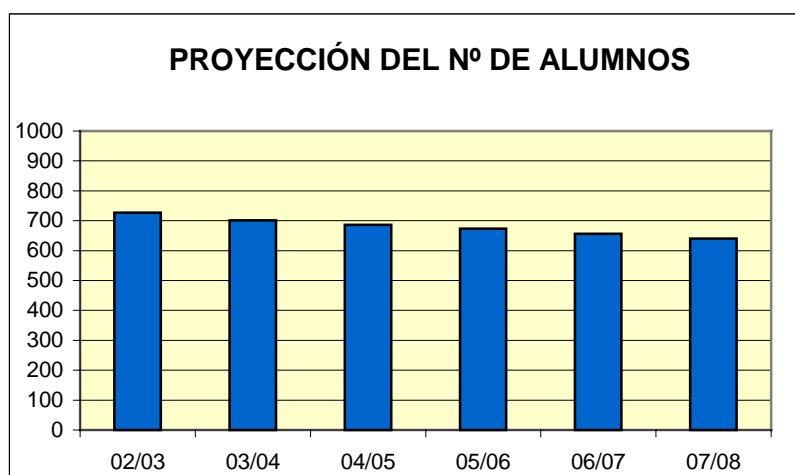
Código	Denominación	EI3	EI4	EI5	1	2	3	4	5	6	1E	2E	3E	4E	TOTAL
35008071	Col. PRIM. ARGANA ALTA	41	52	50	43	44	51	57	51	76	0	0	0	0	465
35000321	I.E.S. ZONZAMAS	0	0	0	0	0	0	0	0	0	54	62	90	87	293
	TOTAL DISTRITO	41	52	50	43	44	51	57	51	76	54	62	90	87	758

Aunque el gráfico muestra aristas con máximos valores en el curso 1995/96, a lo largo de los tres últimos cursos se va estabilizando y sólo el CEIP Argana Alta ha crecido en 99 alumnos en los nueve años del estudio. El IES mantiene apenas inalterable su matrícula.



En el estudio prospectivo se prevé una pérdida de 50 alumnos en el IES y de 37 alumnos en el CEIP Argana Alta. Sin embargo, la construcción de viviendas sociales en el barrio podría quebrar esta línea descendente. La demanda para el próximo curso

2002/03 exige la colocación de dos aulas modulares para poder escolarizar el alumnado que ha solicitado plaza en el centro.



DISTRITO 212105: IES AGUSTÍN ESPINOSA

Este es uno de los distritos más afectados por la nueva configuración de los distritos de Arrecife. En la actualidad escolariza alumnos procedentes del CEIP Generalísimo que en los próximos cursos desaparecerá, pasando su alumnado al actual IESO Las Salinas, el cual retornará a centro de Ed. Infantil y Primaria, enseñanza que impartió en sus inicios.

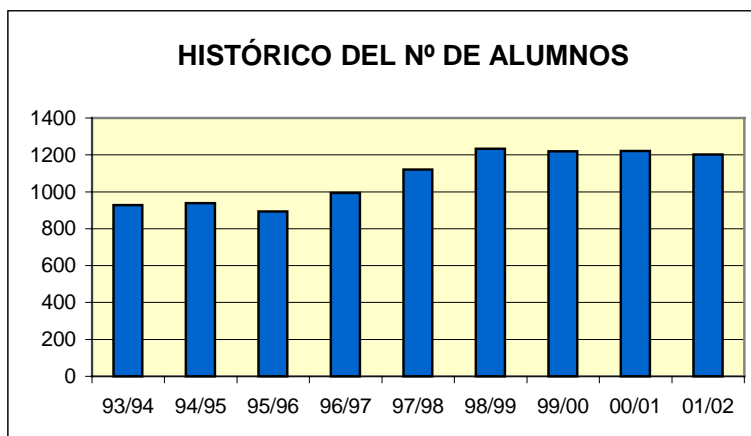
DATOS DEL DISTRITO SEGÚN MODELO 0

CURSO 2001/02

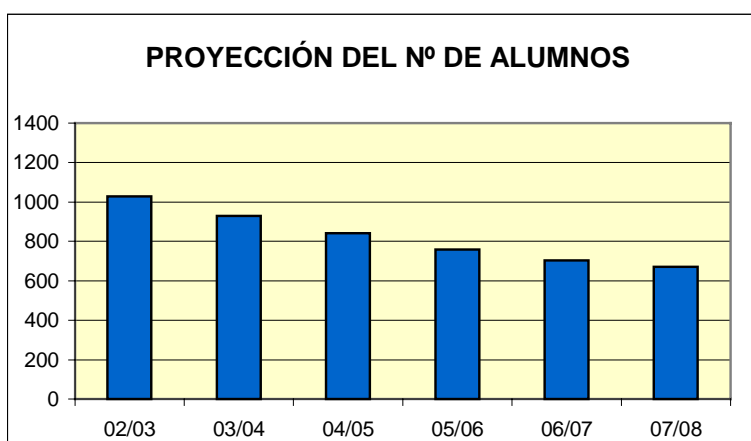
Código	Denominación	E13	E14	E15	1	2	3	4	5	6	1E	2E	3E	4E	TOTAL
35000197	CEIP GENERALÍSIMO FRANCO	40	50	51	54	50	70	52	52	65	0	0	0	0	484
35007398	CEIP LAS SALINAS (ANTIGUO I.E.S.)	0	0	0	0	0	0	0	0	0	74	168	134	134	510
35006205	I.E.S. AGUSTÍN ESPINOSA	0	0	0	0	0	0	0	0	0	60	0	58	90	208
	TOTAL DISTRITO	40	50	51	54	50	70	52	52	65	134	168	192	224	1.202

El IES Agustín Espinosa incorpora alumnado de ESO por primera vez en el presente curso (dos grupos de 1º de ESO). En los próximos años irá consolidando la línea 2 en la ESO, prevista en para el futuro. En cuanto a la evolución del alumnado, por

la irregularidad de la escolarización del distrito, sólo es digna de mención la evolución histórica del CEIP Generalísimo que en los nueve últimos años ha aumentado en 85 alumnos.



Está previsto que este distrito sufra un decremento en enseñanza obligatoria, para ajustar la oferta y la demanda, debido a la capacidad del IES. Se diseñó, en su día, el distrito para que el alumnado del CEIP de Primaria pudiera recibir enseñanzas en el IES. Cuando se normalice la escolarización del distrito, sólo recibirá alumnado del actual CEIP Generalísimo, trasladado a las instalaciones del actual IES Las Salinas. Con estas premisas, se prevé que el IES pierda 287 alumnos en los próximos seis años, lo que permitirá, dada su capacidad, poder dar respuesta a los grupos de ESO y Bachillerato que genere su propio distrito.



DISTRITO 212106: NUEVO IES EN ARRECIFE (Antiguo IFP MARÍTIMO-PESQUERO)

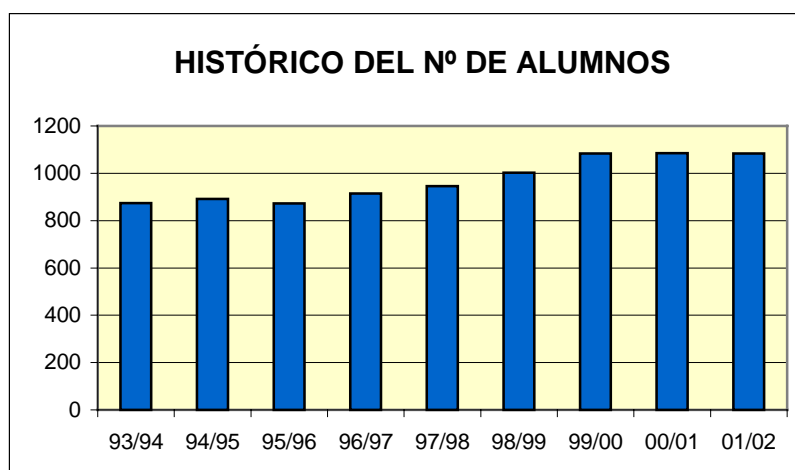
Se constituye este distrito utilizando instalaciones del Instituto Marítimo-Pesquero, dependiente de la Consejería de Agricultura y Pesca. A él se adscribe el CEIP Nieves Toledo, que en cursos anteriores venía enviando sus alumnos a partir de 6º de Primaria al mencionado Instituto.

DATOS DEL DISTRITO SEGÚN MODELO 0

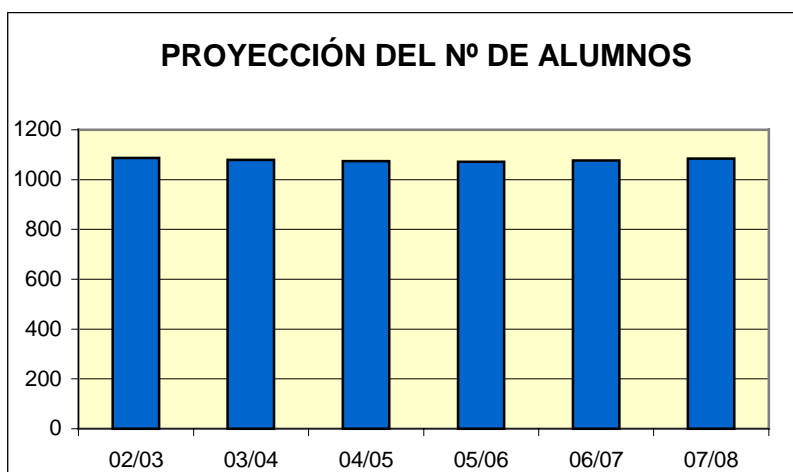
CURSO 2001/02

Código	Denominación	E13	E14	E15	1	2	3	4	5	6	1E	2E	3E	4E	TOTAL
35006667	Col. PRIM. NIEVES TOLEDO	80	73	73	74	87	71	90	68	75	0	0	0	0	691
35000240	I.F.P. MARÍTIMO PESQUERO	0	0	0	0	0	0	0	0	0	89	115	116	73	393
	TOTAL DISTRITO	80	73	73	74	87	71	90	68	75	89	115	116	73	1.084

En los últimos nueve años el CEIP Nieves Toledo ha decrecido en 10 alumnos y el centro de Secundaria escolariza 7 alumnos menos en los cuatro cursos escolares que ha sido utilizado por la Consejería para atender las demandas de escolarización de la zona.



La estabilidad del distrito apuntada en el análisis histórico se consolida en el estudio prospectivo, amortiguando la baja que se produce en el IES con un ligero aumento en el CEIP Nieves Toledo.



DISTRITO 212107: NUEVO IES EN ARRECIFE (MANEJE)

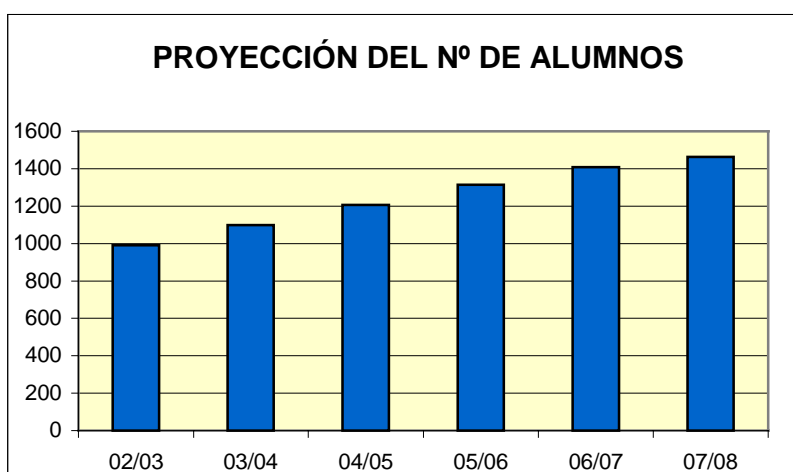
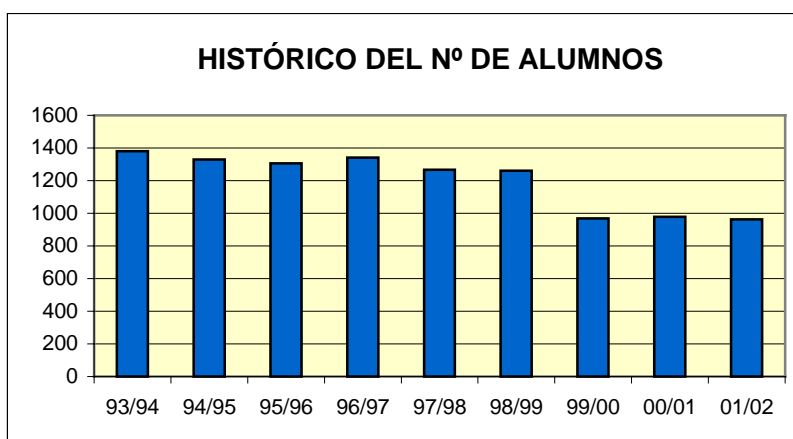
Este distrito se constituirá cuando entre en funcionamiento el Nuevo IES Maneje, conformándolo con los centros de Primaria actualmente adscritos al IES Arrecife.

DATOS DEL DISTRITO SEGÚN MODELO 0

CURSO 2001/02

Código	Denominación	E13	E14	E15	1	2	3	4	5	6	1E	2E	3E	4E	TOTAL
35000215	CEIP SANJURJO MANEJE	47	46	44	46	42	49	53	43	44	0	0	0	0	414
35006539	CEIP LOS GERANIOS	21	28	41	27	25	39	24	21	28	0	0	0	0	254
35009255	CEIP MERCEDES MEDINA DÍAZ	40	26	40	39	23	37	34	34	22	0	0	0	0	295
NUEVO IES	EN ARRECIFE (MANEJE)														
	TOTAL DISTRITO	108	100	125	112	90	125	111	98	94	0	0	0	0	963

En los últimos nueve años, dos de los centros de Primaria del distrito han ido perdiendo alumnos: los CEIP Sanjurjo Maneje y Los Geranios, con 64 y 141 alumnos menos respectivamente, mientras que el CEIP Mercedes Medina ha ganado 92 alumnos en el mismo periodo.



Se prevé que siga aumentando el CEIP Mercedes Medina con 41 alumnos más en los próximos seis años y el CEIP Sanjurjo Maneje con 11 más; sin embargo, sigue decreciendo el CEIP Los Geranios, que perderá 27 alumnos en ese periodo. Por el contrario, el IES, en los tres años de funcionamiento previstos irá en ascenso, ganando 131 alumnos desde su apertura.

DISTRITO 213101: IES SAN BARTOLOMÉ

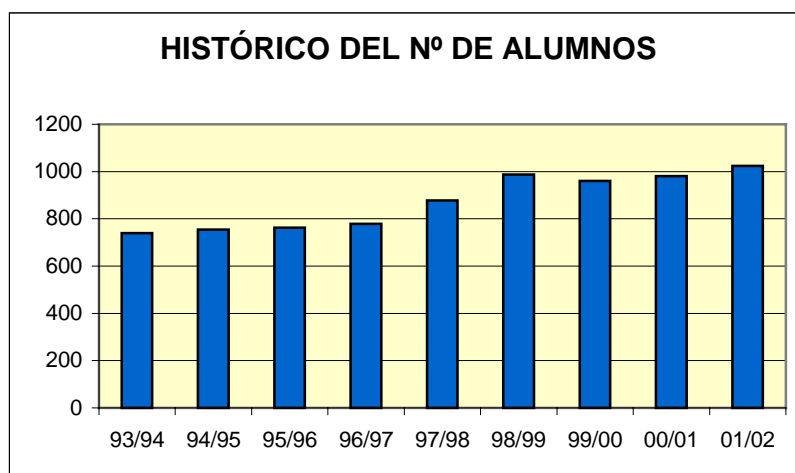
Tres son los colegios de Primaria que forman este distrito: dos unitarias y el CEIP Ajei, situado en el casco de San Bartolomé. Es decir, todos los centros del municipio de San Bartolomé, excepto el CEIP Playa Honda que, cuando se finalicen las obras del Nuevo IES en San Bartolomé (Actual Secc ESO Playa Honda) se configura como nuevo distrito.

DATOS DEL DISTRITO SEGÚN MODELO 0

CURSO 2001/02

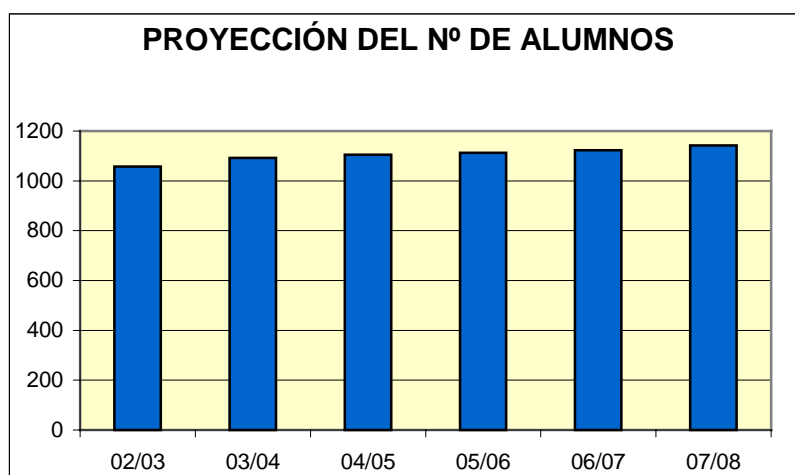
Código	Denominación	EI3	EI4	EI5	1	2	3	4	5	6	1E	2E	3E	4E	TOTAL
35003708	Col. PRIM. AJEI	60	67	72	67	72	73	80	72	84	0	0	0	0	647
35005225	Col. PRIM. MARÍA AUXILIADORA	5	2	0	1	4	0	0	0	0	0	0	0	0	12
35007775	Col. PRIM. GÜIME	6	6	2	5	8	0	0	0	0	0	0	0	0	27
35009221	I.E.S. SAN BARTOLOMÉ	0	0	0	0	0	0	0	0	0	88	115	67	68	338
	TOTAL DISTRITO	71	75	74	73	84	73	80	72	84	88	115	67	68	1.024

Según los datos que ofrece el estudio histórico del distrito, se constata un ascenso significativo, alcanzando 285 alumnos más en los últimos nueve años.



Se confirma la tendencia ascendente del distrito, con 84 alumnos más a final de los seis años que abarca el estudio. No obstante, las actuales instalaciones pueden

absorber este aumento de alumnos, aunque no se puede descartar la ampliación del IES dependiendo de la evolución de esta tendencia.



DISTRITO 213102: IES TINAJO

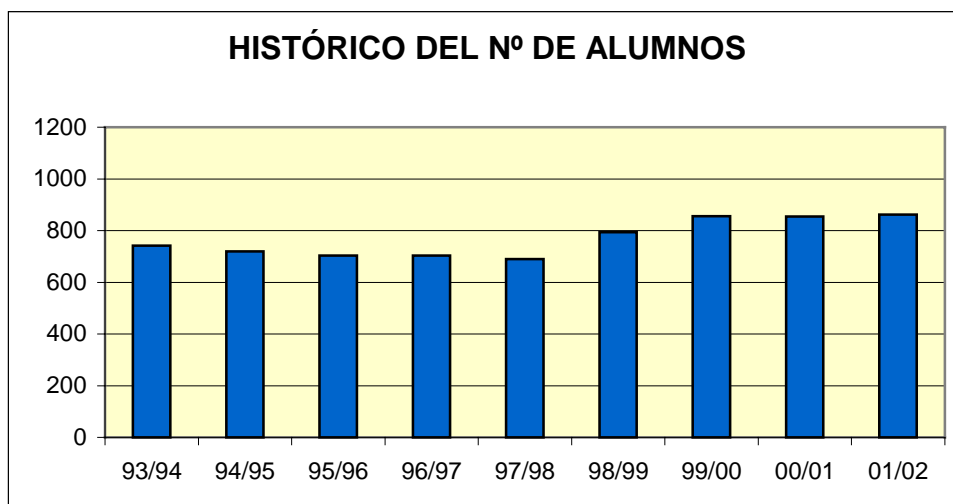
Componen este distrito varias escuelas unitarias pertenecientes al municipio de Teguiise (Tao, Tiagua, Muñique y Soo) y los centros de Tinajo. Con la puesta en funcionamiento del IES, previsto en el Mapa Escolar para la implantación de la LOGSE en Canarias, se completa la oferta de las enseñanzas, escolarizando a todo el alumnado del distrito.

DATOS DEL DISTRITO SEGÚN MODELO 0

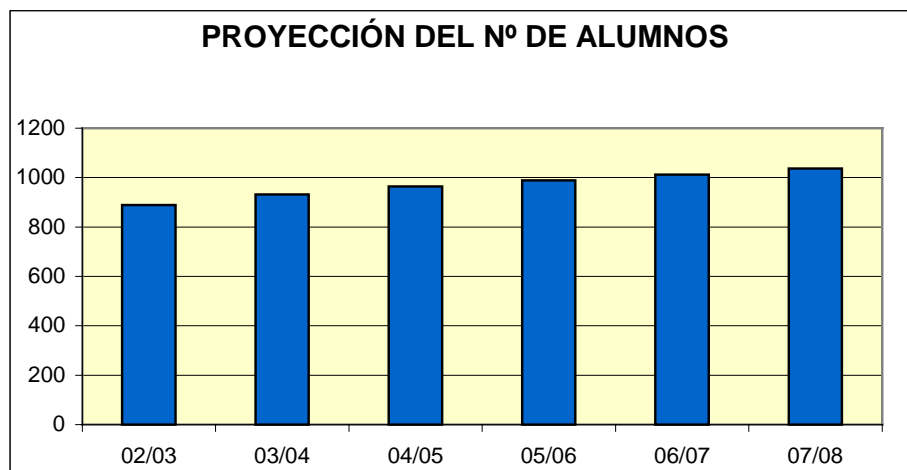
CURSO 2001/02

Código	Denominación	EI3	EI4	EI5	1	2	3	4	5	6	1E	2E	3E	4E	TOTAL
35004610	CEIP. VIRGEN DE LOS VOLCANES	35	25	35	40	40	49	49	42	51	0	0	0	0	366
35004981	Col. PRIM. SOO	7	5	4	8	2	2	7	7	5	0	0	0	0	47
35005079	Col. PRIM. GUIGUÁN	14	9	11	22	8	6	8	10	10	0	0	0	0	98
35005080	Col. PRIM. LIRIA	0	2	2	1	7	0	0	0	0	0	0	0	0	12
35006898	Col. PRIM. MUÑIQUE	2	2	6	1	6	0	0	0	0	0	0	0	0	17
35006904	Col. PRIM. TAO	0	5	3	8	2	0	0	0	0	0	0	0	0	18
35007052	Col. PRIM. TIAGUA	0	1	3	3	3	0	0	0	0	0	0	0	0	10
35007167	Col. PRIM. EL CUCHILLO	3	8	0	9	4	0	0	0	0	0	0	0	0	24
35010397	I.E.S. TINAJO	0	0	0	0	0	0	0	0	0	68	86	51	65	270
	TOTAL DISTRITO	61	57	64	92	72	57	64	59	66	68	86	51	65	862

A partir del estudio histórico del distrito, se aprecia un incremento generalizado en los centros completos, si tenemos en cuenta el total de alumnos del curso 1993/94 y los que tiene en la actualidad; el ascenso es más significativo a partir del curso 1999/00, en que inicia sus actividades el IES Tinajo, recuperando los alumnos de Secundaria que hasta entonces se desviaban a Arrecife. Sufren un ligero descenso las unitarias del distrito. Claramente el centro que aumenta su matrícula es el CEIP Guiguán, que a partir del próximo curso pasará a ser autónomo.



Se confirma el incremento del alumnados en el estudio prospectivo. En los próximos seis años el IES crece en 87 alumnos más; los dos centros de Primaria, CEIP Virgen de los Volcanes y CEIP Guiguán, aumentan en 47 y 20 alumnos respectivamente en el periodo citado.



Por el contrario, todas las escuelas unitarias del distrito decrecen a lo largo de los seis años. Si se produjera un crecimiento imprevisible en estos momentos, podría atenderse la demanda con ampliación de los centros que lo precisaran.

DISTRITO 213103: NUEVO IES EN SAN BARTOLOMÉ (ACTUAL Secc. ESO PLAYA HONDA)

Se crea este distrito a partir de la segregación del CEIP Playa Honda del distrito de San Bartolomé, al planificar la construcción de un IES en Playa Honda para atender la Secundaria de esa localidad. En la actualidad los alumnos de Secundaria están recibiendo sus clases en la “Casa Ajei”, situado en San Bartolomé casco, para lo cual están siendo transportados diariamente desde Playa Honda.

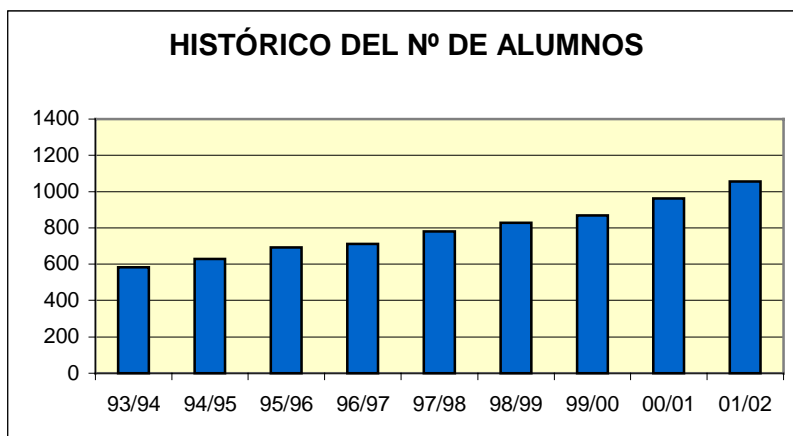
DATOS DEL DISTRITO SEGÚN MODELO 0

CURSO 2001/02

Código	Denominación	EI3	EI4	EI5	1	2	3	4	5	6	1E	2E	3E	4E	TOTAL
35009425	Col. PRIM. PLAYA HONDA	78	95	82	100	81	78	106	80	94	0	0	0	0	794
35010543	Secc. ESO PLAYA HONDA	0	0	0	0	0	0	0	0	0	86	75	100	0	261
	TOTAL DISTRITO	78	95	82	100	81	78	106	80	94	86	75	100	0	1.055

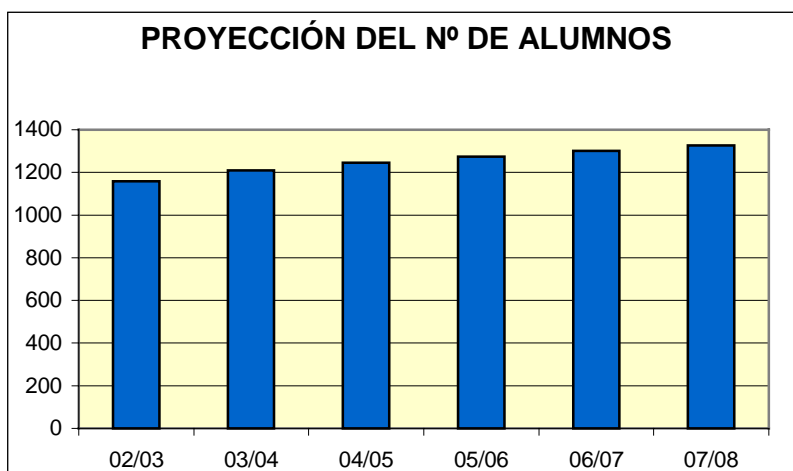
Este distrito ha acumulado, en su conjunto, 418 alumnos más en los nueve años del estudio histórico realizado. En los dos años que está en funcionamiento la SECC

ESO ha aumentado 85 alumnos más, antes de haber implantado el 4º de la ESO, que lo impartirá a partir del curso 2002/03; esto acentuará aún más esa propensión ascendente.



El CEIP Playa Honda, con las sucesivas ampliaciones que se han realizado en él, puede dar respuesta a la demanda de Primaria a medio plazo.

Se prevé en los próximos seis años que el distrito se incremente en 168 alumnos más, correspondiendo 111 al IES y 57 al CEIP Playa Honda. Esto se ha de tener en cuenta en las construcciones que se están realizando, especialmente en el futuro IES.



DISTRITO 214101: IES TÍAS

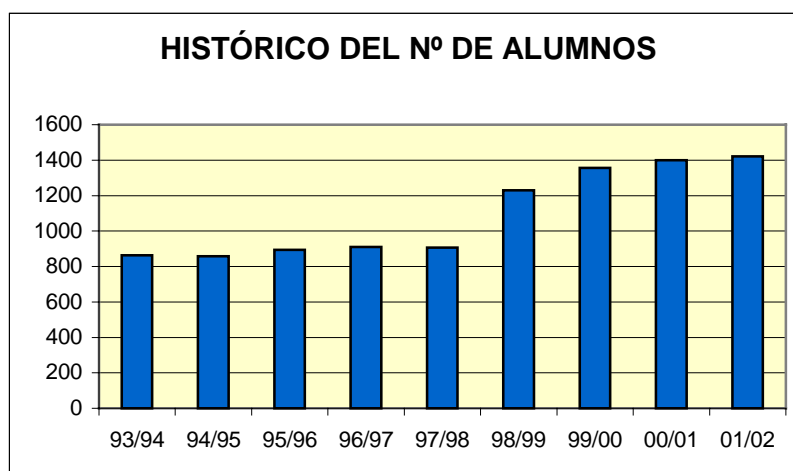
Con la puesta en funcionamiento del IES Tías durante el curso 1998/99, se normaliza este distrito que da respuesta al alumnado escolarizado en los dos colegios del interior del municipio de Tías. Debido al crecimiento que ha experimentado la población del municipio, especialmente en la costa, Puerto del Carmen, fue necesario planear la construcción de un nuevo IES en Puerto del Carmen, lo que exige el desdoble de este distrito, conformando uno nuevo con el NUEVO IES en Tías (Puerto del Carmen).

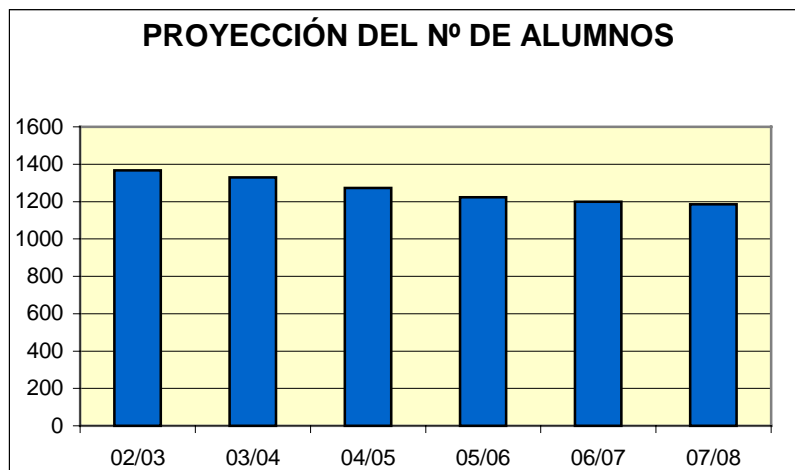
DATOS DEL DISTRITO SEGÚN MODELO 0

CURSO 2001/02

Código	Denominación	EI3	EI4	EI5	1	2	3	4	5	6	1E	2E	3E	4E	TOTAL
35004609	Col. PRIM. Alc. RAFAEL CEDRÉS	59	73	68	73	77	87	95	100	83	0	0	0	0	715
35006953	Col. PRIM. LA ASOMADA	6	11	5	12	6	0	0	0	0	0	0	0	0	40
35010348	I.E.S. TÍAS	0	0	0	0	0	0	0	0	0	129	186	182	169	666
	TOTAL DISTRITO	65	84	73	85	83	87	95	100	83	129	186	182	169	1.421

El estudio histórico del distrito, partiendo de la configuración señalada anteriormente, muestra un ascenso de 270 alumnos a los largo de los últimos nueve años, siendo más acusado en el IES, ya que en los cuatro años de funcionamiento tiene 181 alumnos más.





Con la puesta en marcha del nuevo distrito, el actual sufre una disminución, más acusada en el IES que en los colegios de Primaria. El CEIP Alcalde Rafael Cedrés está al completo de su capacidad, por lo que es necesario acelerar la construcción en el CEIP La Asomada hasta llegar a escolarizar una línea 1, para compartir con él la demanda de puestos escolares que se prevé. Con ello, se puede afirmar que, a corto y medio plazo, el distrito no tendrá problemas de escolarización.

DISTRITO 214102: NUEVO IES EN TÍAS (PUERTO DEL CARMEN)

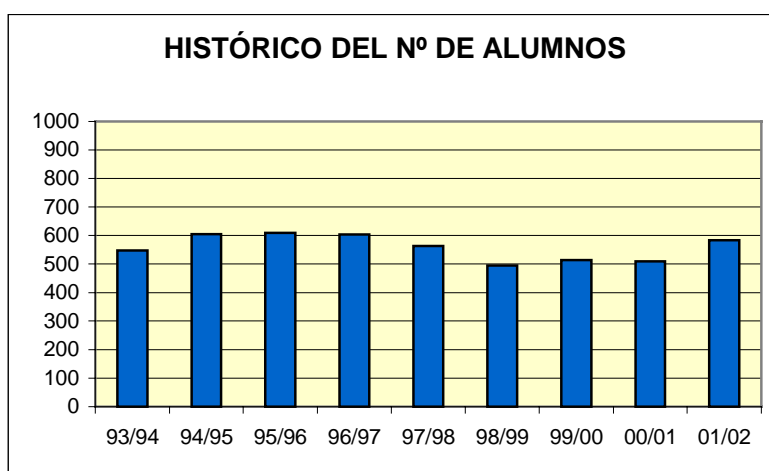
Se constituye este distrito a partir de la fragmentación en dos del distrito 214101, del IES Tías. El nuevo distrito está formado por el Nuevo IES en Tías (Puerto del Carmen), en construcción y el CEIP Concepción Rodríguez Artiles, ambos situados en la costa del municipio de Tías.

DATOS DEL DISTRITO SEGÚN MODELO 0

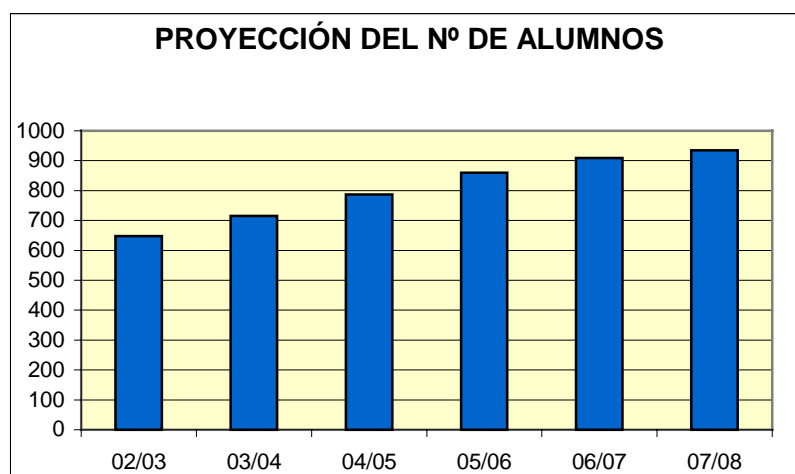
CURSO 2001/02

Código	Denominación	EI3	EI4	EI5	1	2	3	4	5	6	1E	2E	3E	4E	TOTAL
35005067	CEIP CONCEPCIÓN RGUEZ. ARTILES	51	61	70	62	88	55	68	62	66	0	0	0	0	583
NUEVO IES	EN TÍAS (PUERTO DEL CARMEN)														
	TOTAL DISTRITO	51	61	70	62	88	55	68	62	66	0	0	0	0	583

El estudio histórico, consecuentemente, se refiere al CEIP Concepción Rguez. Artiles, que el curso 1993/94 tenía 119 alumnos menos que los que tiene en el curso actual. Los descensos que se manifiestan en el gráfico se corresponden con la pérdida de los alumnos del 1er ciclo de la ESO que actualmente se escolarizan en el IES Tías.



Aunque en el conjunto del distrito se percibe un ascenso de la población escolar, éste se produce en el Nuevo IES con 100 alumnos más cuando llegue a normalizarse la escolarización del distrito.



DISTRITO 214202: IES YAIZA

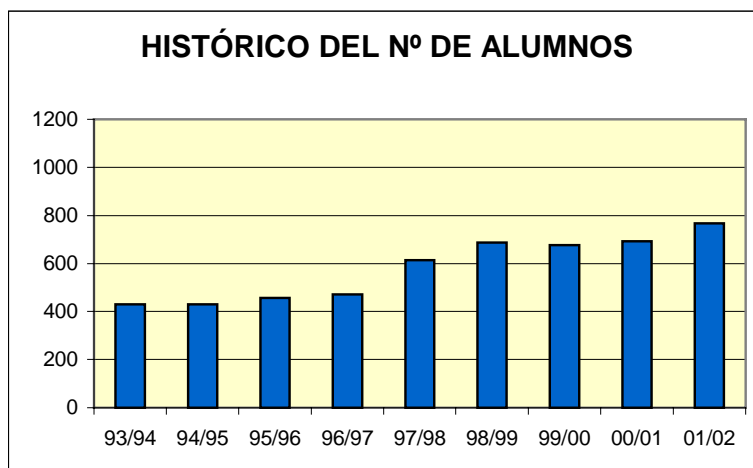
Está conformado este distrito por dos escuelas unitarias con menos de 10 alumnos cada una, un centro incompleto autónomo (CEIP Uga), dos centros completos, CEIP Yaiza y CEIP Playa Blanca y el IES Yaiza, cabecera del mismo, todos ellos pertenecientes al municipio de Yaiza.

DATOS DEL DISTRITO SEGÚN MODELO 0

CURSO 2001/02

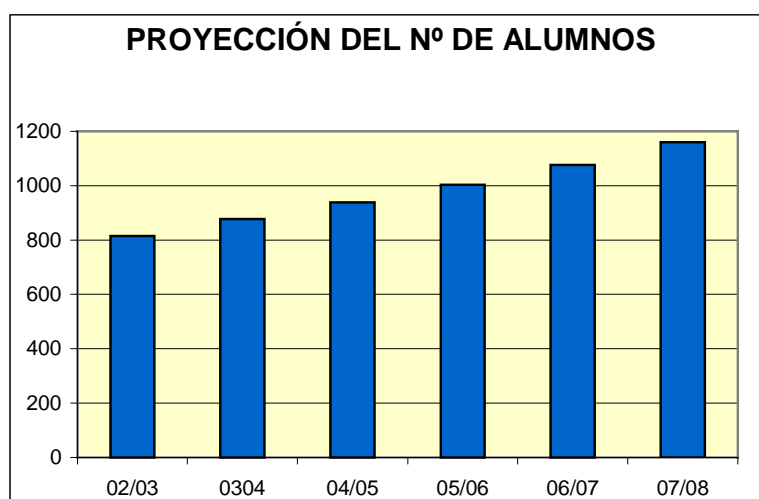
Código	Denominación	EI3	EI4	EI5	1	2	3	4	5	6	1E	2E	3E	4E	TOTAL
35004816	Col. PRIM. UGA	7	10	2	9	10	9	7	5	9	0	0	0	0	68
35004828	Col. PRIM. YAIZA	9	8	5	13	6	13	14	6	12	0	0	0	0	86
35006989	Col. PRIM. LAS BREÑAS	4	3	2	1	2	0	0	0	0	0	0	0	0	12
35006990	Col. PRIM. MARARÍA	3	2	2	2	1	0	0	0	0	0	0	0	0	10
35007003	Col. PRIM. PLAYA BLANCA	36	35	38	24	51	28	40	31	37	0	0	0	0	320
35009218	I.E.S. YAIZA	0	0	0	0	0	0	0	0	0	57	79	66	68	270
	TOTAL DISTRITO	59	58	49	49	70	50	61	42	58	57	79	66	68	766

A través del estudio de la población escolar a lo largo de los nueve últimos años, se constata un incremento en el colegio de la costa (CEIP Playa Blanca), que escolariza 156 alumnos más y el IES, que en los cuatro años en funcionamiento ha aumentado en 153 alumnos. Por el contrario, los colegios del interior acusan una clara disminución de sus alumnos.



Las dos escuelas unitarias, que pierden alumnado cada curso, se mantienen con menos de 10 alumnos. Por el contrario, el CEIP Uga puede recuperar alumnado con la decisión de hacerlo autónomo al ofrecer todas las especialidades.

La previsión para los próximos seis años confirma la tendencia al alza del estudio histórico, con un incremento total del distrito de 345 alumnos más en el periodo del estudio prospectivo.



Por centro, el CEIP Uga aumenta en 37 alumnos, el CEIP Yaiza en 73 alumnos, el IES en 96 alumnos. El centro que tiene un incremento más significativo es el CEIP Playa Blanca, que tendrá 139 alumnos más matriculados en el curso 2007/08; esto obliga a plantear una inmediata construcción de, al menos, seis aulas.

b) Enseñanza pública y privada en todos los niveles por municipio

Dentro de este apartado, se hace un estudio de la escolarización de los municipios de Lanzarote, en los que tiene una mayor incidencia el problema del aumento de población y, por tanto, la demanda de puestos escolares.

Se toman los datos por municipio, incluyendo la enseñanza pública y la privada en todos sus cursos y niveles de la enseñanza obligatoria y postobligatoria. Parte de un crecimiento sostenible, tomando como base la Educación Primaria, incluyendo ratios y grupos previstos para los próximos cinco años.

Para llevar a cabo una proyección de la escolarización en la isla de Lanzarote en los próximos cinco años (2002-2007) se hace necesario analizar previamente lo que ha venido sucediendo en los últimos cinco (1997-2002) en la zona. De dicho análisis podemos deducir que en todos los municipios de la isla se viene produciendo un aumento de población escolar debido básicamente al flujo migratorio que llega a estas zonas atraído por el auge económico.

En las siguientes tablas se muestra la historia de la escolarización en los municipios de Lanzarote desde el curso 1997/98 hasta el 2001/02, así como los datos de población correspondiente a las etapas de Educación Infantil, Primaria y ESO según los datos presentados por el ISTAC en su estudio “*Proyección de la población 1996-2011*”.

COMPARATIVO ISTAC/ESCOLARIZACIÓN REAL

ALUMNADO ESCOLARIZADO EN LOS ÚLTIMOS CINCO AÑOS EN LA ENSEÑANZA PÚBLICA Y PRIVADA

	Arrecife									
	97/98	1/1/97 (*)	98/99	1/1/98 (*)	99/00	1/1/99 (*)	00/01	1/1/00 (*)	01/02	1/1/01 (*)
Infantil	1.390	1.538	1.414	1.594	1.492	1.602	1.517	1.589	1.557	1.555
Primaria	3.678	3.268	3.696	3.271	3.775	3.288	3.802	3.342	3.741	3.444
ESO	3.277	2.681	3.167	2.595	3.070	2.541	3.033	2.528	3.215	2.445
Bachillerato	1.065		1.236		1.336		1.218		1.373	
Totales	9.410		9.513		9.673		9.570		9.886	

(*) Población por edad correspondiente a la etapa educativa indicada. Fuente: ISTAC

	Haría									
	97/98	1/1/97	98/99	1/1/98	99/00	1/1/99	00/01	1/1/00	01/02	1/1/01
Infantil	86		99		82		104		100	
Primaria	207		215		221		216		239	
ESO	234		230		225		253		273	
Bachillerato	90		78		71		54		50	
Totales	617		622		599		627		662	

El ISTAC no presenta datos del municipio de Haría.

	San Bartolomé									
	97/98	1/1/97	98/99	1/1/98	99/00	1/1/99	00/01	1/1/00	01/02	1/1/01
Infantil	346		376		368		449		475	
Primaria	865		927		956		1.007		1.005	
ESO	526		500		498		487		614	
Bachillerato	134		131		114		96		130	
Totales	1.871		1.934		1.936		2.039		2.224	

El ISTAC no presenta datos del municipio de San Bartolomé.

	Teguise									
	97/98	1/1/97	98/99	1/1/98	99/00	1/1/99	00/01	1/1/00	01/02	1/1/01
Infantil	418		482		477		514		532	
Primaria	950		1.006		1.014		1.000		1.121	
ESO	491		496		519		526		560	
Bachillerato	27		32		43		73		98	
Totales	1.886		2.016		2.053		2.113		2.311	

El ISTAC no presenta datos del municipio de Teguise.

	Tías									
	97/98	1/1/97 ^(*)	98/99	1/1/98 ^(*)	99/00	1/1/99 ^(*)	00/01	1/1/00 ^(*)	01/02	1/1/01 ^(*)
Infantil	289	414	408	421	415	451	444	477	448	488
Primaria	1.003	838	1.009	877	985	900	1.007	909	1.047	928
ESO	379	529	553	531	703	560	733	594	792	648
Bachillerato	19		21		0		0		26	
Totales	1.690		1.991		2.103		2.184		2.313	

(*) Población por edad correspondiente a la etapa educativa indicada. Fuente: ISTAC

	Tinajo									
	97/98	1/1/97	98/99	1/1/98	99/00	1/1/99	00/01	1/1/00	01/02	1/1/01
Infantil	115		160		157		156		144	
Primaria	314		307		326		327		356	
ESO	158		227		272		278		270	
Bachillerato	0		0		0		0		0	
Totales	587		694		755		761		770	

El ISTAC no presenta datos del municipio de Tinajo.

	Yaiza									
	97/98	1/1/97	98/99	1/1/98	99/00	1/1/99	00/01	1/1/00	01/02	1/1/01
Infantil	133		148		142		145		166	
Primaria	271		268		288		300		330	
ESO	302		271		247		247		282	
Bachillerato	157		153		167		129		145	
Totales	863		840		844		821		923	

El ISTAC no presenta datos del municipio de Yaiza.

	Total Lanzarote									
	97/98	1/1/97 ^(*)	98/99	1/1/98 ^(*)	99/00	1/1/99 ^(*)	00/01	1/1/00 ^(*)	01/02	1/1/01 ^(*)
Infantil	2.240	3.167	2.371	3.223	2.419	3.312	2.584	3.360	2.664	3.489
Primaria	5.700	6.466	5.844	6.615	5.966	6.827	6.025	7.060	6.106	7.146
ESO	4.528	4.763	4.393	4.721	4.312	4.755	4.299	4.784	4.662	4.900
Bachillerato	1.316		1.477		1.564		1.441		1.651	
Total	13.784		14.085		14.261		14.349		15.083	

^(*) Población por edad correspondiente a la etapa educativa indicada. Fuente: ISTAC

"Proyección de la población 1996-2011"

Se puede observar, en primer lugar, que el ISTAC no presenta datos para los municipios de Haría, San Bartolomé, Teguiise, Tinajo y Yaiza y, en segundo lugar, y más importante, que ha previsto para la isla un aumento de población susceptible de escolarizar en Educación Primaria superior al que realmente se ha producido.

Por esta razón, consideramos preferible utilizar para el análisis de la evolución futura la propia historia de escolarización antes que los datos del ISTAC.

Escolarización cursos 1997/98 al 2001/02

ALUMNADO ESCOLARIZADO EN LOS ÚLTIMOS CINCO AÑOS EN LA ENSEÑANZA PÚBLICA

	Arrecife				
	97/98	98/99	99/00	00/01	01/02
Infantil	1.390	1.414	1.492	1.517	1.557
Primaria	3.331	3.347	3.426	3.455	3.405
ESO	3.151	2.983	2.837	2.791	2.979
Bachillerato	1.065	1.236	1.336	1.218	1.373
Totales	8.937	8.980	9.091	8.981	9.314

	Haría				
	97/98	98/99	99/00	00/01	01/02
Infantil	86	99	82	104	100
Primaria	207	215	221	216	239
ESO	234	230	225	253	273
Bachillerato	90	78	71	54	50
Totales	617	622	599	627	662

	San Bartolomé				
	97/98	98/99	99/00	00/01	01/02
Infantil	346	376	368	449	475
Primaria	865	927	956	1.007	1.005
ESO	526	500	498	487	614
Bachillerato	134	131	114	96	130
Totales	1.871	1.934	1.936	2.039	2.224

	Teguise				
	97/98	98/99	99/00	00/01	01/02
Infantil	285	321	323	354	356
Primaria	703	722	705	674	736
ESO	357	347	372	376	402
Bachillerato	0	0	0	30	65
Totales	1.345	1.390	1.400	1.434	1.559

	Tías				
	97/98	98/99	99/00	00/01	01/02
Infantil	239	351	365	390	404
Primaria	904	889	875	867	934
ESO	327	485	631	653	689
Bachillerato	0	0	0	0	0
Totales	1.470	1.725	1.871	1.910	2.027

	Tinajo				
	97/98	98/99	99/00	00/01	01/02
Infantil	115	160	157	156	144
Primaria	314	307	326	327	356
ESO	158	227	272	278	270
Bachillerato	0	0	0	0	0
Totales	587	694	755	761	770

	Yaiza				
	97/98	98/99	99/00	00/01	01/02
Infantil	133	148	142	145	166
Primaria	271	268	288	300	330
ESO	302	271	247	247	282
Bachillerato	157	153	167	129	145
Totales	863	840	844	821	923

	Total Lanzarote Pública				
	97/98	98/99	99/00	00/01	01/02
Infantil	2.594	2.869	2.929	3.115	3.202
Primaria	6.595	6.675	6.797	6.846	7.005
ESO	5.055	5.043	5.082	5.085	5.509
Bachillerato	1.446	1.598	1.688	1.527	1.763
Totales	15.690	16.185	16.496	16.573	17.479

El crecimiento absoluto mayor se produce en Tías (623 alumnos) y el menor en Haría (50 alumnos). Por su parte, el crecimiento relativo mayor se produce en Tías (37%) y el menor en Arrecife (5%).

Con respecto a la enseñanza privada, a continuación se muestra el alumnado escolarizado en los últimos cinco cursos en los municipios de la isla.

ALUMNADO ESCOLARIZADO EN LOS ÚLTIMOS CINCO AÑOS EN LA ENSEÑANZA PRIVADA

	Arrecife				
	97/98	98/99	99/00	00/01	01/02
Infantil	0	0	0	0	0
Primaria	374	349	349	347	336
ESO	126	184	233	242	236
Bachillerato	0	0	0	0	0
Totales	500	533	582	589	572

	Teguisé				
	97/98	98/99	99/00	00/01	01/02
Infantil	133	161	154	160	176
Primaria	247	284	309	326	385
ESO	134	149	147	150	158
Bachillerato	27	32	43	43	33
Totales	541	626	653	679	752

	Tías				
	97/98	98/99	99/00	00/01	01/02
Infantil	50	57	50	54	44
Primaria	99	120	110	140	113
ESO	52	68	72	80	103
Bachillerato	19	21	0	0	26
Totales	220	266	232	274	286

	Total Lanzarote Privada				
	97/98	98/99	99/00	00/01	01/02
Infantil	183	218	204	214	220
Primaria	720	753	768	813	834
ESO	312	401	452	472	497
Bachillerato	46	53	43	43	59
Totales	1.261	1.425	1.467	1.542	1.610

En la isla existen actualmente cinco centros privados, situados en los municipios de Arrecife, Teguisé y Tías respectivamente. Dichos centros participan de una cuota del 10'7% de población escolarizada desde Infantil hasta Bachillerato en la isla.

En cuanto a la previsión para los próximos cinco años, tanto en la enseñanza pública como en la privada, las tablas siguientes nos muestran la escolarización prevista para ese periodo en los distintas etapas, considerando un crecimiento sostenido equivalente al de los últimos cinco años (1997-2001).

ESCOLARIZACIÓN PREVISTA PÚBLICA Y PRIVADA 2002 - 2006

	Arrecife				
	02/03	03/04	04/05	05/06	06/07
Infantil	1.574	1.597	1.613	1.634	1.652
Primaria	3.787	3.830	3.882	3.925	3.971
ESO	3.220	3.224	3.231	3.235	3.240
Bachillerato	1.381	1.383	1.392	1.396	1.403
Totales	9.962	10.034	10.118	10.190	10.266

	Haría				
	02/03	03/04	04/05	05/06	06/07
Infantil	102	103	105	107	108
Primaria	243	247	249	254	257
ESO	276	279	281	283	285
Bachillerato	52	53	56	58	59
Totales	673	682	691	702	709

	San Bartolomé				
	02/03	03/04	04/05	05/06	06/07
Infantil	498	516	545	555	582
Primaria	1.056	1.090	1.140	1.189	1.234
ESO	633	656	680	692	715
Bachillerato	135	138	141	142	144
Totales	2.322	2.400	2.506	2.578	2.675

	Teguise				
	02/03	03/04	04/05	05/06	06/07
Infantil	554	564	580	613	625
Primaria	1.164	1.195	1.235	1.284	1.317
ESO	572	603	616	634	650
Bachillerato	101	105	108	112	117
Totales	2.391	2.467	2.539	2.643	2.709

	Tías				
	02/03	03/04	04/05	05/06	06/07
Infantil	458	469	480	490	502
Primaria	1.075	1.095	1.125	1.148	1.174
ESO	820	849	880	904	934
Bachillerato	72	103	173	185	200
Totales	2.425	2.516	2.658	2.727	2.810

	Tinajo				
	02/03	03/04	04/05	05/06	06/07
Infantil	146	149	149	152	154
Primaria	360	364	369	374	380
ESO	273	277	281	285	288
Bachillerato	0	0	0	0	0
Totales	779	790	799	811	822

	Yaiza				
	02/03	03/04	04/05	05/06	06/07
Infantil	177	187	199	209	221
Primaria	353	371	394	416	440
ESO	288	295	301	308	313
Bachillerato	101	96	94	98	95
Totales	919	949	988	1.031	1.069

	Previsiones 02/06 Lanzarote Pública y Privada				
	02/03	03/04	04/05	05/06	06/07
Infantil	3.509	3.585	3.671	3.760	3.844
Primaria	8.038	8.192	8.394	8.590	8.773
ESO	6.082	6.183	6.270	6.341	6.425
Bachillerato	1.842	1.878	1.964	1.991	2.018
Totales	19.471	19.838	20.299	20.682	21.060

Para la elaboración de las tablas se han considerado los valores de repetición y promoción habituales, afectados de un crecimiento en el caso del Bachillerato, pues el número de alumnos que han accedido a esta etapa es actualmente muy inferior al resto de la Comunidad Autónoma. Sin embargo, esta cuota crecerá previsiblemente en los próximos años.

Se ha considerado, asimismo, la puesta en funcionamiento de cuatro de los cinco institutos previstos para la zona en los cursos correspondientes, lo que producirá una reubicación del alumnado de ESO y Bachillerato en la zona más próxima a su domicilio entre los cursos 2002/03 y 2005/06.

Previsiones: alumnado

A continuación se muestran los datos específicos para el periodo 2002-2006 en la enseñanza pública de los municipios de la isla.

ESCOLARIZACIÓN PREVISTA PÚBLICA 2002 - 2006

	Arrecife				
	02/03	03/04	04/05	05/06	06/07
Infantil	1.574	1.597	1.613	1.634	1.652
Primaria	3.456	3.506	3.565	3.615	3.669
ESO	2.980	2.988	2.998	2.993	2.999
Bachillerato	1.381	1.383	1.392	1.396	1.403
Totales	9.391	9.474	9.568	9.638	9.723

	Haría				
	02/03	03/04	04/05	05/06	06/07
Infantil	102	103	105	107	108
Primaria	243	247	249	254	257
ESO	276	279	281	283	285
Bachillerato	52	53	56	58	59
Totales	673	682	691	702	709

	San Bartolomé				
	02/03	03/04	04/05	05/06	06/07
Infantil	498	516	545	555	582
Primaria	1.056	1.090	1.140	1.189	1.234
ESO	633	656	680	692	715
Bachillerato	135	138	141	142	144
Totales	2.322	2.400	2.506	2.578	2.675

	Tegüise				
	02/03	03/04	04/05	05/06	06/07
Infantil	382	390	410	437	445
Primaria	772	794	845	881	915
ESO	412	448	455	477	488
Bachillerato	64	70	66	72	74
Totales	1.630	1.702	1.776	1.867	1.922

	Tías				
	02/03	03/04	04/05	05/06	06/07
Infantil	409	419	427	435	451
Primaria	954	967	992	1.027	1.043
ESO	724	742	766	799	812
Bachillerato	50	78	152	160	168
Totales	2.137	2.206	2.337	2.421	2.474

	Tinajo				
	02/03	03/04	04/05	05/06	06/07
Infantil	146	149	149	152	154
Primaria	360	364	369	374	380
ESO	273	277	281	285	288
Bachillerato	0	0	0	0	0
Totales	779	790	799	811	822

	Yaiza				
	02/03	03/04	04/05	05/06	06/07
Infantil	177	187	199	209	221
Primaria	353	371	394	416	440
ESO	288	295	301	308	313
Bachillerato	101	96	94	98	95
Totales	919	949	988	1.031	1.069

	Total Lanzarote Pública				
	02/03	03/04	04/05	05/06	06/07
Infantil	3.288	3.361	3.448	3.529	3.613
Primaria	7.194	7.339	7.554	7.756	7.938
ESO	5.586	5.685	5.762	5.837	5.900
Bachillerato	1.783	1.818	1.901	1.926	1.943
Totales	17.851	18.203	18.665	19.048	19.394

Previsiones: grupos

- 1.- grupos en funcionamiento en el actual curso escolar 2001/02
- 2.- grupos previstos para el periodo estudiado en la enseñanza pública

	Arrecife		Haría		San Bartolomé		Teguiise		Tías		Tinajo		Yaiza	
	Grupos	Ratio	Grupos	Ratio	Grupos	Ratio	Grupos	Ratio	Grupos	Ratio	Grupos	Ratio	Grupos	Ratio
Infantil	70	22,24	5	20,00	21	22,62	17	20,94	19	21,26	8	18,00	8	20,75
Primaria	146	23,32	13	18,38	46	21,85	38	19,37	41	22,78	18	19,78	18	18,33
ESO	102	29,21	11	24,82	23	26,70	15	26,80	25	27,56	12	22,50	11	25,64
Bachillerato	48	28,60	2	25,00	5	26,00	3	21,67	0	0	0	0	5	29,00
TOTAL	366		31		95		73		85		38		42	

Previsiones: total isla

GRUPOS PREVISTOS 2002 - 2006 EN LA ENSEÑANZA PÚBLICA

	Arrecife					
	02/03	03/04	04/05	05/06	06/07	Ratio
Infantil	74	75	76	77	77	21,34
Primaria	157	160	162	165	167	21,96
ESO	110	110	110	110	110	27,18
Bachillerato	49	49	49	49	50	28,3
Totales	390	393	397	401	404	

	Haría					
	02/03	03/04	04/05	05/06	06/07	Ratio
Infantil	5	5	5	5	5	20,22
Primaria	12	13	13	13	13	19,49
ESO	11	11	11	12	12	24,57
Bachillerato	2	2	2	2	2	26,5
Totales	31	31	32	32	32	

	San Bartolomé					
	02/03	03/04	04/05	05/06	06/07	Ratio
Infantil	23	24	25	26	27	21,53
Primaria	50	51	54	56	58	21,23
ESO	24	25	26	27	28	25,92
Bachillerato	5	5	5	5	5	27
Totales	102	106	110	114	118	

	Teguise					
	02/03	03/04	04/05	05/06	06/07	Ratio
Infantil	18	19	20	21	22	20,69
Primaria	39	40	42	44	46	19,99
ESO	16	17	18	18	19	25,97
Bachillerato	3	3	3	3	3	24,8
Totales	76	79	82	86	89	

	Tías					
	02/03	03/04	04/05	05/06	06/07	Ratio
Infantil	20	20	20	21	22	20,85
Primaria	44	45	46	47	48	21,69
ESO	27	28	29	30	31	26,35
Bachillerato	2	3	5	6	6	27,89
Totales	93	96	101	104	107	

	Tinajo					
	02/03	03/04	04/05	05/06	06/07	Ratio
Infantil	8	8	8	8	8	19,22
Primaria	18	18	18	19	19	20,15
ESO	11	12	12	12	12	23,82
Bachillerato	0	0	0	0	0	0
Totales	37	37	38	38	39	

	Yaiza					
	02/03	03/04	04/05	05/06	06/07	Ratio
Infantil	9	9	10	10	11	20,59
Primaria	18	19	20	21	23	19,47
ESO	11	12	12	12	12	25,39
Bachillerato	4	3	3	3	3	28,5
Totales	42	43	45	47	49	

	Total Lanzarote Pública				
	02/03	03/04	04/05	05/06	06/07
Infantil	135	138	141	144	148
Primaria	290	295	304	312	319
ESO	177	181	183	186	188
Bachillerato	58	60	63	63	64
Totales	602	614	628	642	654

Ratios:

Para la proyección de los grupos futuros se han tomado como ratios de cálculo la media entre las medias del curso actual de los municipios y las de la Comunidad Autónoma.

RATIOS MEDIAS DE LA COMUNIDAD EN EL 2001/02	
Infantil	20,44
Primaria	20,61
ESO	25,15
Bachillerato	28,00

Capítulo II: Infraestructuras

Tal y como se desprende del capítulo I, Lanzarote necesita actuaciones a corto y medio plazo que puedan dar respuesta a las necesidades de escolarización de la isla. El total de actuaciones previstas por esta Consejería para llevar a cabo en el periodo 2002-2006 se eleva a 23, de las cuales 10 son centros nuevos (4 de Infantil/Primaria y 6 de Secundaria/Bachillerato). Además, se pretenden realizar 9 ampliaciones, 6 en centros de Infantil/Primaria y 2 en centros de Secundaria/Bachillerato y una en un CEE. Por último, también está programada la sustitución de un centro de Secundaria/Bachillerato y de un centro de Infantil/Primaria (CEIP El Cuchillo), además de una rehabilitación de un Residencia Escolar más otra de un CEIP, el CEIP Guenia. De esta manera, se podrán ofertar 86 nuevas unidades de Infantil/Primaria y 118 nuevas unidades para alumnos de Secundaria/Bachillerato, lo que se traduce en un total de 5530 puestos escolares, que cubrirán con holgura la demanda que presenta la isla, y permitirán afrontar los crecimientos de la población escolar que se produzcan más allá del año 2006.

Las nuevas plazas escolares con las que se contará después de terminado el Plan ascienden a 640 en Infantil, 1.350 en Primaria y a 3.540 en Secundaria/Bachillerato, y supondrá una inversión global de 37.269.734,00 Euros.

A continuación se describen estas actuaciones, que además quedan reflejadas en el cuadro adjunto.

En la **Zona 1, zona de Haría y Teguisse**, están previstas 8 actuaciones, 3 en Haría y 5 en Teguisse.

La primera actuación que enumeramos está situada en Arrieta, donde se pretende llevar a cabo la ampliación del CEIP La Garita, que actualmente cuenta con 3 unidades,

hasta consolidar un Línea 1 completo para el 2004/05. Esta zona es la de mayor crecimiento de la localidad.

La segunda actuación consiste en la construcción de un nuevo IES Haría, pues el actual, a parte de ser uno de los más antiguos de la isla, se encuentra en mal estado, muy mal distribuido, con algunas grietas de escasa importancia y deficiencias eléctricas. Se pretende concluir esta actuación en 2006.

Por último, está prevista la rehabilitación de la Residencia Escolar de Haría, donde residen muchos alumnos de fuera del municipio, principalmente de la isla de La Graciosa. Presenta falta de habitaciones y problemas de pavimentación, por lo que dicha rehabilitación va encaminada a aumentar las habitaciones para que mejore la convivencia entre todos los residentes, así como a mejorar las zonas de ocio y pasillos en general. Esta actuación se llevará a cabo en 2003.

En Teguisse, zona de mayor crecimiento, principalmente en Costa Teguisse, hay previstos 2 nuevos centros. Un CEIP de Línea 2 (18 uds.), necesario ya por la gran cantidad de niños que hay en esta zona, por lo que se espera que esté funcionando en el curso 2004/05, lo que permitiría descongestionar otros centros, sobre todo de la zona de Tahíche, así como cubrir naturalmente las necesidades de escolarización de la zona. Se cuenta ya con el solar. La otra actuación es la construcción de un nuevo IESO de Línea 4 (16 uds.), que acogería el crecimiento de alumnado de la zona, descongestionando al IES Teguisse.

Para atender las necesidades actuales del IES Teguisse está prevista, para este próximo curso escolar 2002/03, su ampliación en 3 unidades, que cubriría el aumento de alumnado, de forma temporal, pues luego se descongestionaría con el IES Costa Teguisse.

Otra de las actuaciones a realizar es la ampliación de dos unidades más otras dependencias en el CEE Ntra Sra. de los Volcanes, ya que es el único centro específico de la isla donde se atiende a más de 40 alumnos y alumnas a los que hay que darle mejor respuesta educativa desde el punto de vista de infraestructura. Además se realizará un proyecto para ir completando el centro con todas las dependencias con las que debe contar, para lo que se tiene la colaboración de la ONG Tinguafaya, dedicada a colaborar con este centro de educación especial.

La última actuación que tendrá lugar en este municipio pretende mejorar las instalaciones de los dos módulos de Primaria del CEIP Guenia, cuya construcción se realizó en los años 1962 y 1975 respectivamente, y que muestran importantes deficiencias.

En la **Zona 2, zona de Arrecife**, hay previstas 4 actuaciones, 3 nuevos centros, dos de Secundaria/Bachillerato y 1 de Infantil/Primaria, y una ampliación de un IES.

El nuevo IES de línea 4 (16 uds.) previsto en la zona de Maneje, que entrará en funcionamiento en el curso 2004/05, conseguirá paliar el crecimiento poblacional que ha sufrido la capital de la isla, siempre en continuo crecimiento, así como descongestionar a los demás del municipio.

Además, está prevista la construcción de otro IES que sustituirá al IES Salinas, que a su vez reemplazará al CEIP Generalísimo Franco, que se encuentra en muy mal estado. Este IES será de Línea 5 (20 uds.) y se espera que entre en funcionamiento para el curso escolar 2006/07.

Se propone, igualmente, la construcción de un CEIP en Argana Alta, de Línea 2 (18 uds.), que solventará el crecimiento demográfico que está padeciendo esta zona periférica de Arrecife, y que sustituirá al actual, que está construido en muchos módulos diversos sin estructura uniforme.

Para finalizar, en esta capital está prevista la ampliación del IES Zonzamas (3 Talleres), con el fin de suplir la carencia de laboratorios y talleres para los Ciclos Formativos de la rama sanitaria y administrativa, al igual que mejorar la zona directiva del Instituto. Se llevará a cabo este año.

En la **Zona 3, zona de Teguiise, San Bartolomé y Tinajo**, están planteadas 5 actuaciones.

Se construirá un nuevo IESO de Línea 4 (16 Uds.) en Playa Honda, cuyo proyecto está ya supervisado y se pretende contratar la obra durante el próximo mes de septiembre. Con este centro se completará la oferta de Secundaria del municipio y se dará respuesta a su crecimiento poblacional, tanto el debido a la inmigración como el motivado por su carácter de ciudad dormitorio de Arrecife y de Puerto del Carmen. Su entrada en funcionamiento está prevista para el curso 2004/05.

Además, se construirá un nuevo CEIP en Playa Honda de Línea 2 (18 uds.), para afrontar el aumento de alumnado que se prevé en la zona en años venideros. Su entrada en funcionamiento está prevista para el curso escolar 2006/07.

En tercer lugar, y también dentro del municipio de San Bartolomé, está prevista la ampliación del CEIP Ajei en 2 uds., completando así la oferta de Infantil y Primaria de la localidad, para su puesta en funcionamiento en el 2004/05.

Las dos últimas actuaciones corresponden al municipio de Tinajo. La primera de ellas consiste en la construcción de una nueva edificación en el CEIP El Cuchillo, que sustituirá las dos unidades que actualmente están funcionando, con lo que se pretende mantener la oferta educativa de la zona. Su puesta en funcionamiento está prevista para el curso 2004/05. En segundo lugar, la ampliación de servicios del CEIP Guiguán, que a partir del curso académico 2002/03 adquirirá entidad propia como colegio autónomo ya

que en la actualidad carece de las infraestructuras necesarias. Su entrada en funcionamiento está prevista para el curso 2005/06.

En la **Zona 4, zona de Tías y Yaiza**, municipios turísticos por excelencia, es donde se ha producido y se produce el mayor crecimiento turístico y, por consiguiente, de población de toda la isla, llegándose a duplicar la población en muy pocos años, principalmente en Yaiza. El crecimiento en Tías ha sido más prolongado a lo largo del tiempo. En esta zona hay previstas 6 actuaciones, dos en Tías, en ambos casos nuevos centros, y 4 en Yaiza, 1 nuevo centro y 3 ampliaciones.

En Tías, está previsto un nuevo CEIP en La Asomada-Macher, de Línea 1 (9 uds.), pues se trata de barrios que están creciendo mucho y no se dispone de infraestructuras suficientes en la zona. Permitiría descongestionar también al colegio principal del municipio, El CEIP Rafael Cedrés. Su posible puesta en marcha está planteada para el curso 2005/06.

Igualmente, un nuevo IESO en Puerto del Carmen, de Línea 3 (12 uds.), que se hace necesario porque no se dispone de ninguno en este núcleo poblacional y descongestionaría además al IES Tías, que está resultando insuficiente, considerando además que se trata de una zona de enorme crecimiento y ya de una zona de mucha población. Su posible uso está previsto para el curso 2003/04. Actualmente el solar ha sido cedido.

En Yaiza, el crecimiento ha sido desmesurado en los últimos años, por lo que se han planteado las cuatro actuaciones siguientes: en primer lugar, un nuevo IESO en Playa Blanca de Línea 4 (16 uds.), donde está el mayor y verdadero crecimiento del municipio, pues se trata de una zona costera y turística de gran importancia. Se pretende que este centro permita escolarizar en unos años a todo el alumnado, actualmente de Infantil, que está llegando a la zona sobre todo por la inmigración

provocada por el turismo. Además, descongestionaría al IES Yaiza. Su puesta en funcionamiento está planeada para el 2005/06.

La segunda actuación consiste en la ampliación, para el próximo curso escolar, del CEIP Playa Blanca en 4 unidades, que se queda pequeño continuamente por el crecimiento espectacular de la zona, motivado por la llegada de muchas parejas jóvenes que se desplazan a trabajar en la gran cantidad de hoteles que ya existen y que se están abriendo en este lugar.

La tercera actuación es la construcción de un aula de Infantil en el CEIP Playa Blanca, para el curso 2004/05, pues hay mucha población infantil en la zona que no puede ser escolarizada con las infraestructuras existentes. El aumento de población infantil es debido, por una parte, a la inmigración, tanto de extranjeros como de peninsulares y canarios así como, por otra, al elevado índice de natalidad, ocasionado por la gran cantidad de parejas jóvenes desplazadas a la zona.

La última actuación del municipio está prevista para el barrio de Uga, actualmente con población estable, pero que se espera comience a crecer a un ritmo sostenido próximamente. Se trata de la ampliación del CEIP Uga en 2 unidades, para el curso 2003/04.

Municipios y actuaciones	2002	2003	2004	2005	2006	Total
TINAJO						
1.- Completar uds. CEIP EL CUCHILLO		X	X			100.000,00
2.- Ampliación servicios CEIP GUIGUÁN			X	X		200.000,00
HARÍA						
1.- Sustitución del IES Haría. (16 uds.)				X	X	2.700.000,00
2.- Ampliación CEIP La Garita a L-1		X	X			900.000,00
3.- Rehabilitación de la R. E. De Haría	X	X	X	X	X	90.000,00
TEGUISE						
1.- Nuevo CEIP Costa Tegui se (18 Uds.)	X	X	X			2.500.000,00
2.- Nuevo IES Costa Tegui se (16 Uds. + 2 T)			X	X	X	3.000.000,00
3.- Ampliación de 3 uds. en IES Tegui se	X					120.000,00
4.- Ampliación 2uds + otras dependencias en CEE Ntra Sra de los Volcanes.		X	X	X		300.000,00
5.- Mejoras en el CEIP Guenia			X	X	X	330.000,00
ARRECIFE						
1.- Nuevo IES Maneje (16 + 2)	X	X	X			3.906.578,00
2.- Nuevo IES La Medular (20 + 4)			X	X	X	4.000.000,00
3.- Nuevo CEIP Argana Alta (18 Uds.)		X	X	X		2.500.000,00
4.- Ampliación 3 Talleres en IES Zonzamas	X					240.000,00
SAN BARTOLOMÉ						
1.- Nuevo IESO Playa Honda (16 + 2)	X	X	X			4.958.349,00
2.- Nuevo CEIP Playa Honda (18 Uds.)			X	X	X	2.500.000,00
3.- Ampliación 2 uds. en CEIP AJEI		X	X			120.000,00
TÍAS						
1.- Nuevo CEIP La Asomada- Mächer (9 uds.)		X	X	X		2.100.000,00
2.- Nuevo IESO Puerto del Carmen (12 Uds.)	X	X				2.854.807,00

YAIZA						
1.- Nuevo IESO Playa Blanca (16 Uds.)		X	X	X		2.700.000,00
2.- Ampliación 4 Uds. en CEIP Playa Blanca	X					200.000,00
3.- Const. 6 Uds. Inf en CEIP Playa Blanca		X	X			800.000,00
4.- Ampliación 2 uds. en el CEIP Uga		X				150.000,00
TOTAL PLAN SUR – Lanzarote						37.269.734,00

RESUMEN DE LAS ACTUACIONES

Actuaciones					
Nuevos Centros	Infantil + Primaria	4	Nuevas Unidades	Infantil	32
				Primaria	54
	Secundaria + Bachillerato	6		Secundaria + Bachillerato	118
	C I FP	0	Nuevas plazas	Infantil	640
Centro Polivalente	0	Primaria		1350	
Ampliaciones	Infantil + Primaria	6		Secundaria + Bachillerato	3540
	Secundaria + Bachillerato	2			
Otras actuaciones		5			
Total		23			

Nota:

1. El número total de nuevas plazas, en el caso de I+P, está calculado multiplicando el número total de nuevas unidades por 20, en Infantil, y por 25 en Primaria.
2. El número total de nuevas plazas, en el caso de Secundaria y Bachillerato ha sido calculado multiplicando el número total de nuevas unidades por 30, ratio de Secundaria.

Capítulo III: Oferta formativa

La oferta formativa en Educación Infantil, Educación Primaria y Educación Secundaria Obligatoria está extendida por toda la isla. La oferta de Bachillerato está presente en todos los municipios, a excepción de los de Tinajo y Tías. En el primero de ellos, se ampliará la oferta formativa, ofreciendo Bachillerato en el IES Tinajo, siempre y cuando, el IES tenga una línea 3 o más consolidada. Esta oferta se realizará en el próximo curso escolar 2003/2004. En el segundo de los municipios se ha ofertado el Bachillerato en las modalidades de Ciencias y Humanidades en el actual curso escolar.

En **Formación Profesional** es donde la oferta es más difícil de concretar ya que las posibilidades de Ciclos Formativos son muy amplias y donde hay que hacer coincidir la demanda de los alumnos con las necesidades laborales. A continuación se expone la situación actual y de futuro en el marco del Plan Sur: Acción Lanzarote.

a) Situación actual

La oferta de Ciclos Formativos y Programas de Garantía Social, incluyendo el IFP Marítimo-Pesquero y la EA Pancho Lasso, considerando sólo los grupos de primero, en los tres últimos cursos es la siguiente:

Ciclos Formativos	Curso 1999/00	Curso 2000/01	Curso 2001/02
Grado Medio	21	22	23
Grado Superior	12	15	18
PGS Iniciación Profesional	5	5	6
PGE Inserción Socio laboral	2	1	1
PGF Formación y Empleo	1	1	4

De esta oferta total hay que resaltar que en los dos últimos cursos se han eliminado Ciclos Formativos por motivos de escasa o nula matrícula o por falta de espacio en los IES de la zona.

Ciclos Formativos	Curso 2000/01	Curso 2001/02
Ciclos de Grado Medio	1	5
Ciclos de Grado Superior	2	2
Programas de Garantía Social	2	0

Los motivos para su no formalización son los siguientes:

Ciclos Formativos de Grado Medio	Curso 2000/01	Curso 2001/02
Jardinería		No se implanta en el IES Teguipe por falta de alumnos
Servicio de Restaurante y Bar		No se renueva la autorización en el IES Zonzamas por falta de alumnos
Gestión Administrativa		No se implanta en el IES Haría por falta de alumnos
Talla Artística en Piedra		No se oferta en la EA Pancho Lasso por falta de alumnos
Tejeduría en Bajo Lizo		No se oferta en la EA Pancho Lasso por falta de alumnos
Tapices y Alfombras	No se oferta el 2º en la EA Pancho Lasso por ser alterno	

Ciclos Formativos de Grado Superior	Curso 2000/01	Curso 2001/02
Animación Turística		No se implanta en el IES Tías por nula matrícula
Desarrollo y Aplicación de Proyectos de Construcción		No se implanta en el IES Arrecife por escasa matrícula
Información y Comercialización Turística	No se implanta en el IES Haría por escasa matrícula	
Administración de Sistemas Informáticos	Se elimina un segundo curso por estar funcionando otro en el horario tarde-noche	

A partir de la oferta descrita se configuran los siguientes grupos (que no Ciclos ni PGS) de Formación Profesional Específica y Programas de Garantía Social en la isla de Lanzarote durante los tres últimos cursos:

Ciclos Formativos	Curso 1999/00	Curso 2000/01	Curso 2001/02
Grado Medio	38	39	43
Grado Superior	20	26	33
Programa Garantía Social	7	7	11

Los datos de plazas ofertadas y plazas libres en el primer curso de los Ciclos Formativos y Programas de Garantía Social para el curso 2001/02 son los siguientes:

Ciclos Formativos de Grado Medio	Grupos	Oferta	Libre	% plazas libres
Buceo a Media Profundidad	2	40	14	35
Operación, Control y Mantenimiento de Maquinaria e Instalación de Buques	2	40	25	62.50
Operaciones de Cultivos Acuícolas	1	20	9	45
Pesca y Transporte Marítimo	2	40	22	55
Estética Personal y Decorativa	2	40	19	47.5
Peluquería	2	40	9	22.50
Arte Final de Diseño Gráfico	1	30	3	10
Ebanistería Artística	2	60	33	55
Tejeduría en Bajo Lizo	1	30	23	38.33

Cocina	2	40	16	40
Comercio	2	60	31	51.66
Cuidados Auxiliares de Enfermería	2	40	0	0
Electromecánica de Vehículos	3	60	13	21.66
Equipos e Instalaciones Electrotécnicas	4	80	2	2.5
Gestión Administrativa	9	270	100	37.03
Servicios de Restaurante y Bar	1	20	19	95
Elaboración de Vinos y Otras Bebidas	2	40	17	42.50
Montaje y Mantenimiento de Instalaciones de Frío, Climatización y Producción de Calor	3	60	20	33.33
TOTAL	43	1.010	375	37.12 %

Ciclos Formativos de Grado Superior	Grupos	Oferta	Libre	% plazas libres
Administración y Finanzas	5	150	44	29.33
Laboratorio de Diagnóstico Clínico	2	40	0	0
Administración de Sistemas Informáticos	4	120	47	39.16
Alojamiento	2	60	33	55
Agencia de Viajes	2	60	22	36.66
Instalaciones Electrotécnicas	1	20	4	20
Secretariado	2	60	36	60
Información y Comercialización Turística	1	30	11	36.66
Animación Sociocultural	2	60	14	23,33
Integración Social	1	30	0	0
Navegación, Pesca y Transporte Marítimo	2	40	14	35
Supervisión y Control de Maquinaria e Instalación de Buques	2	40	34	85
Fotografía Artística	2	60	34	56.66
Gráfica Publicitaria	2	60	36	60
Modelismo y Maquetismo	1	30	18	60
Proyectos y Dirección y Obras de Decoración	2	60	47	78.33
TOTAL	33	920	394	42.82 %

Programas de Garantía Social	Grupos	Oferta	Libre	% plazas libres
-------------------------------------	---------------	---------------	--------------	------------------------

PGS Auxiliar de peluquería y Estética	1	15	2	13.33
PGS Operario de Construcciones Metálicas en Aluminio	1	15	0	0
PGS Operario de Construcciones y Maquetas	1	15	2	13.33
PGS Operario Ebanista de Muebles Sencillos	1	15	2	13.33
PGS Operario de Instalaciones Eléctricas de Baja Tensión	1	15	0	0
PGS Servicios Auxiliares de Oficina	1	15	1	6.66
PGF Operario de Revestimiento Ligeros	1	15	3	20
PGF Ayudante de Cocina	2	30	13	43.33
PGF Ayudante de Restaurante y Bar	1	15	5	33.33
PGE Discapacitado Psíquico	1	15	4	26.66
TOTAL	11	165	32	19.40 %

El grado de cumplimiento del Mapa de Formación Profesional en la isla de Lanzarote es el siguiente:

IES	Ciclo Formativo	Implantado	%
Agustín Espinosa	CGM Comercio	NO	
	CGS Gestión Comercial y Marketing	NO	0%

IES	Ciclo Formativo	Implantado	%
Arrecife	CGM Montaje y Mto. de Inst. Frío, Clima.	SI	
	CGM Acabados de Construcción	NO	
	CGS Mto. y Mont. de Inst. de Edificio y Pro.	NO	
	CGS Desarrollo y Aplicación de Proy. de Const.	SI (**)	50%

Nota: (**) El Ciclo CGS Desarrollo y Aplicación de Proyectos de Construcción no se consolidó por falta de alumnos en el curso 2001-02

IES	Ciclo Formativo	Implantado	%
Blas Cabrera Felipe	CGM Conducción de Actividades Físico Deportivas en el Medio Natural	NO	
	CGM Estética Personal y Decorativa	SI	
	CGM Peluquería	SI	
	CGS Animación de Actividades Físico Deportivas	NO	50%

IES	Ciclo Formativo	Implantado	%
César Manrique	CGM Gestión Administrativa	SI	
	CGM Laboratorio de Imagen	NO	
	CGS Secretariado	SI	67%

IES	Ciclo Formativo	Implantado	%
Haría	CGM Gestión Administrativa	SI (**)	
	CGS Información y Comercialización Turística	SI	100%

Nota: (**) Implantado, pero no en funcionamiento por falta de alumnos

IES	Ciclo Formativo	Implantado	%
Marítimo- Pesquero	CGM Pesca y Transporte Marítimo	SI	
	CGM Buceo a Media Profundidad	SI	
	CGM Oper., Control y Mto. de Maquinaria e Inst. de Buques	SI	
	CGM Operaciones de Cultivos Acuícolas (no previsto en el Mapa Escolar)	SI	
	CGS Supervisión y Control de Maq. e Inst. de Buques	SI	
	CGS Navegación, Pesca y Transporte Marítimo	SI	100%

EA	Ciclo Formativo	Implantado	%
Pancho Lasso	CGM Tapices y Alfombras	NO	
	CGM Ebanistería Artística	SI	
	CGM Arte Final de Diseño Gráfico	SI	
	CGM Talla Artística en Piedra	SI (**)	
	CGM Tejeduría en Bajo Lizo (no está en el Mapa Escolar)	SI (**)	
	CGS Fotografía Artística	SI	
	CGS Proyectos y Dirección de Obras de Decor.	SI	
	CGS Gráfica Publicitaria	SI	87 %

Nota: (**) Implantado, pero no en funcionamiento por falta de alumnos

IES	Ciclo Formativo	Implantado	%
San Bartolomé	CGM Elaboración de Vinos y Otras Bebidas	SI	
	CGM Matadero y Carnicería - Charcutería (No está en el Mapa Escolar)	SI (**)	100 %

Nota: (**) Autorizado para el curso 2002/2003

IES	Ciclo Formativo	Implantado	%
Teguise	CGM Jardinería	SI (**)	
	CGS Integración Social	SI	
	CGS Educación Infantil	NO	
	CGS Animación Sociocultural	SI	75%

Nota: (**) Implantado, pero no en funcionamiento por falta de alumnos

IES	Ciclo Formativo	Implantado	%
Tías	CGS Información y Comercialización Turística	NO	
	CGS Animación Turística	SI (**)	
	CGM Comercio	NO	
	CGM Pastelería y Panadería	NO	25%

Nota: (**) Implantado, pero no en funcionamiento por falta de alumnos

IES	Ciclo Formativo	Implantado	%
Yaiza	CGM Gestión Administrativa	SI	100%

IES	Ciclo Formativo	Implantado	%
	CGS Alojamiento	SI	
	CGM Electromécanica de Vehículo	SI	
	CGM Equipos e Instalaciones Electrotécnicas	SI	
	CGM Montaje y Mto. de Inst. de Frío, Climat.	NO	
	CGS Administración y Finanzas	SI	
	CGM Cocina	SI	
	CGM Servicios de Restaurante y Bar	SI (**)	
	CGM Cuidados Auxiliares de Enfermería	SI	
	CGS Agencia de Viajes	SI	
	CGM Comercio	SI	
	CGM Gestión Administrativa	SI	
	CGS Instalaciones Electrotécnicas	SI	
	CGS Administración de Sistemas Informáticos	SI	
CGS Laboratorio de Diagnóstico Clínico	SI		