

## **PRESENTACIÓN**

La Encuesta de Temas Municipales ha sido realizada por el Centro de Datos del Ayuntamiento de San Bartolomé en los meses de diciembre de 2002 y enero de 2003 y su objetivo fue conocer, de primera mano, la opinión y percepción de la población del Municipio acerca de la valoración que merecen, tanto los servicios públicos ofrecidos por el Ayuntamiento y el equipamiento municipal, como de las personas que los gestionan, administran y fiscalizan, esto es, los Concejales que conforman la Corporación.

Cabe mencionar que es un análisis descriptivo en un momento dado en el tiempo y que fueron, concretamente, los meses que anteriormente se señalan. Lo que se pretendió fue plasmar en un texto, las opiniones, percepciones y valoraciones de los habitantes del Municipio, tal y como fueron obtenidas, a través de datos concretos.

A tener en cuenta es que, éste, es un breve resumen de lo que puede dar de sí un análisis de opinión, dada la infinidad de combinaciones que se pueden establecer con las distintas variables independientes. A disposición de todos los Concejales está, la base de datos de la cual parten todos estos resultados por si se desea conocer, de forma más profunda, otra observación aquí no reseñada.

Este objetivo genérico se concentra en los siguientes bloques y que corresponden a los distintos apartados o epígrafes de este Informe:

1. Valoración de los servicios públicos ofrecidos por el Ayuntamiento y del equipamiento municipal.
2. San Bartolomé de Ajey
3. Valoración de los Concejales que conforman la Corporación
4. Grado de conocimiento de los Concejales que conforman la Corporación
5. Intención de voto y elección de Alcalde para el Ayuntamiento de San Bartolomé

## **INDICE**

### **EPÍGRAFE 1.-** Valoración de servicios públicos y equipamiento municipal:

1.1.1.- Valoración de los servicios y equipamiento en San Bartolomé Casco	Pág. 09
1.1.2.- Valoración de los servicios y equipamiento en Güime	Pág. 14
1.1.3.- Valoración de los servicios y equipamiento en Montaña Blanca	Pág. 19
1.1.4.- Valoración de los servicios y equipamiento en El Islote	Pág. 24
1.1.5.- Valoración de los servicios y equipamiento en Playa Honda	Pág. 29
1.2.- Gráficos de los servicios y equipamiento por núcleos de población.	Pág. 35
1.3.- Comparación con sondeo abril-mayo 2002.	Pág. 52
1.4.- Gráficos comparación con sondeo abril-mayo 2002	Pág. 56

### **EPÍGRAFE 2.-** Opinión de la ampliación del nombre del Municipio. San Bartolomé de Aje:

2.1.- Opinión General. Porcentaje Municipal	Pág. 61
2.2.- Opinión en porcentajes por núcleos de población.	Pág. 62

### **EPÍGRAFE 3.-** Valoración de los Concejales de la Corporación:

3.1.- Gráficos de representación general y por núcleos de población.	Pág. 67
3.2.- Media General de cada Concejal y según variables independientes.	Pág. 76
3.3.- Porcentaje por puntos obtenidos (de 0 a 10)	Pág. 89

### **EPÍGRAFE 4.-** Grado de conocimiento de los Concejales de la Corporación:

4.1.- Grado de conocimiento. Porcentaje general.	Pág. 92
4.2.- Grado de conocimiento por núcleos de población.	Pág. 93
4.3.- Gráfico de representación.	Pág. 96

### **EPÍGRAFE 5.-** Intención de voto al Ayuntamiento de San Bartolomé

5.1.- Intención de voto. Porcentaje General.	Pág. 99
5.2.- Intención de voto. Porcentaje válido.	Pág. 99
5.3.- Intención y recuerdo. Fuga	Pág. 100
5.4.- Elección de Alcalde.	Pág. 101

## **FICHA TECNICA DEL INFORME**

**Objeto del estudio:** Distritos 1 y 2 del Municipio de San Bartolomé de Lanzarote, a los que corresponden los siguientes núcleos de población:

### Distrito 1:

- San Bartolomé Casco
- Güime
- Montaña Blanca
- El Islote

### Distrito 2:

- Playa Honda

**Universo:** Población mayor de 18 años, esto es, 12.630 personas según datos facilitados por el Instituto Nacional de Estadística en su revisión del Padrón Municipal a 01 de enero de 2002, y reflejado en el resumen numérico municipal del Fichero Padronal del INE, para el Municipio de San Bartolomé (Código 018). Durante la realización de este informe se recibe, en este Ayuntamiento, con registro de entrada 1.215 en el Registro General y con fecha 03 de febrero de 2003, los datos provisionales que comportan el Censo Electoral y que asciende a un total de 11.121 personas con derecho a voto para este año, remitido por la Oficina del Censo Electoral en Las Palmas de Gran Canaria.

**Tamaño de la muestra:** 600 entrevistas

**Error muestral:**  $\pm 3.9\%$  para un nivel de confianza del 95.5% y de probabilidades ( $p=q=50$ )

**Tipo de muestreo:** Estratificado, representativo por sexos, edad y núcleos de población.

**Procedimiento de muestreo:** Al azar, selección aleatoria de los puntos de muestreo e itinerarios dentro de cada punto, y de los individuos mediante cuotas de sexo y edad.

**Tipo de entrevista:** Personal, mediante cuestionario estructurado, cuya duración era de 20 a 25 minutos aproximadamente.

**Duración del trabajo de campo:** Cinco semanas y media, del jueves 19 de Diciembre de 2002 al sábado 01 de Febrero de 2.003, ambos inclusive.

**Realización del informe:** ejecución base de datos, codificación y combinaciones, del lunes 03 de febrero al martes, 18 de Febrero de 2003. Programa estadístico para explotación de los datos: SPSS para Windows. Versión 11.0.

**Número de encuestadores:** Once, distribuidos por núcleos y secciones de población.

**Realización:** Centro de Datos del Ayuntamiento de San Bartolomé de Lanzarote, aprobado por el Pleno Municipal el 29 de abril de 2002. Responsable: Paula Camejo Texeira. Licenciada en Ciencias Políticas y Sociología por la Universidad Pontificia de Salamanca en Madrid, León XIII. Octubre 1989-Julio 1994.

## DISTRIBUCIÓN DE LA MUESTRA

### Según núcleos de población:

<i>Núcleo de población</i>	<i>PORCENTAJES distribución muestra</i>	<i>PORCENTAJES distribución electores</i>
San Bartolomé Casco	35.7	34.1
Playa Honda	51.7	57.8
Güime	6.5	5.0
Montaña Blanca	3.8	3.0
El Islote	2.3	*

(\*) Votan en la sección tercera de San Bartolomé Casco.

### Según sexos:

<i>Sexos</i>	<i>PORCENTAJES</i>
Varones	50.7
Mujeres	49.3

### Según edades:

<i>Edades</i>	<i>PORCENTAJES</i>
De 18 a 29 años	28.3
De 30 a 44 años	42.0
De 45 a 64 años	21.7
Mayores de 64 años	8.0

## **CARACTERÍSTICAS DE LOS ENTREVISTADOS**

### **Según situación laboral:**

<i>Situación Laboral</i>	<i>PORCENTAJES</i>
Trabaja	70.3
Parado	6.3
Jubilado	7.8
Estudiante	3.8
Sus Labores	10.7
Otra situación	1.0

### **Según años de residencia en el Municipio:**

<i>Años de residencia en el Municipio de San Bartolomé</i>	<i>PORCENTAJES</i>
Toda la vida o más de 15 años	42.2
Entre 8 y 15 años	15.7
Entre 3 y 7 años	19.8
Menos de 3 años	19.2
Otro (ido y venido)	3.2

### **Según procedencia:**

<i>Procedencia</i>	<i>PORCENTAJES</i>
De Lanzarote	50.8
De otras Islas Canarias	17.0
De la Península	23.8
Del extranjero	7.2

**EPÍGRAFE 1**

**VALORACIÓN DE SERVICIOS PÚBLICOS  
Y EQUIPAMIENTO MUNICIPAL**

**En este epígrafe se muestra la valoración que, de treinta y dos Servicios Municipales distintos, dio la población del Municipio de San Bartolomé.**

**También se muestra la valoración del Equipamiento Municipal y que se preguntó por separado. Al entrevistado se le pedía que hiciera un esfuerzo y pensara en todo el Municipio, no sólo en su núcleo concreto. Fue el caso de los núcleos pequeños y, dado que carecen de equipamiento por su escasa población, se les pidió que razonaran su respuesta y valorasen según percibían el equipamiento en el Municipio, aun teniéndose que desplazar para disfrutarlo. Es el caso de los colegios, institutos, centros de salud, centros para mayores, bibliotecas, archivo histórico y zona industrial de Playa Honda.**

**En el caso de los transportes, (taxis y guaguas), se contemplarán también en las tablas de equipamiento por un problema de ubicuidad en el resto de tablas aunque sean servicios públicos. A la hora de ser valorados, el entrevistado pensó en su núcleo como si de cualquier otro servicio público se tratara.**

**La redacción de las tablas que aparece después de los dos puntos, se dio a modo de explicación de qué es lo que se pedía que se valorase, dado que hay servicios que, por experiencias pasadas, tienden a ser confundidos por la población de a pie, mientras que, para el Ayuntamiento, son departamentos bien distintos. Estos son:**

- Obras públicas//Urbanismo
- Servicios Públicos//Servicios Sociales
- Contenedores de basura//Recogida de basuras

**Los distintos temas o servicios municipales, se combinarán o cruzarán, en este caso, con la variable independiente núcleos de población. De esta manera sabremos cómo se comporta cada servicio en los distintos núcleos que conforman el Municipio y que, en total, son cinco.**

**Este epígrafe se subdivide de la siguiente manera:**

### **1.1. Tablas.**

**1.1.1.** Valoración de servicios y equipamiento en San Bartolomé Casco. Se compara con la media municipal

**1.1.2.** Valoración de servicios y equipamiento en Güime. Se compara con la media municipal

**1.1.3.** Valoración de servicios y equipamiento en Montaña Blanca. Se compara con la media municipal

**1.1.4.** Valoración de servicios y equipamiento en El Islote. Se compara con la media municipal

**1.1.5.** Valoración de servicios y equipamiento en Playa Honda. Se compara con la media municipal

**1.2.** Gráficos de representación de las valoraciones obtenidas por núcleos de población.

**1.3.** Comparación de resultados con sondeo de abril-mayo de 2002.

**1.4.** Gráficos de representación de las comparaciones con sondeo abril-mayo de 2002.

(\*) Se recuerda que, a la hora de interpretar los datos, debemos tener en cuenta que se trata de valoraciones entre 0 y 10 puntos, de medias. En este caso, NO son porcentajes.



**1.1.1.- VALORACIÓN DE LOS SERVICIOS PÚBLICOS MUNICIPALES EN SAN BARTOLOMÉ CASCO.**

**1.1.1.1.- LIMPIEZA PÚBLICA.**

<i>DESGLOSE DE LIMPIEZA PÚBLICA</i>	<i>Media municipal</i>	<i>San Bartolomé Casco</i>
Recogida de basuras: “camión de la basura”: frecuencia, puntualidad...	6.35	5.83
Limpieza y mantenimiento de avenidas	5.54	5.51
Limpieza y mantenimiento de playas	5.41	5.24
Limpieza de zonas verdes: de parques, de parterres, de jardines y de jardineras	5.35	5.12
Recogida de enseres y escombros: frecuencia, puntualidad, localización...	5.20	5.29
Limpieza y mantenimiento de parques infantiles	5.18	4.24
Limpieza y mantenimiento de calles	4.99	4.83
Limpieza y mantenimiento de solares	4.47	4.34
Limpieza de la zona industrial de Playa Honda	4.68	4.54
Contenedores de basura	3.90	2.82

**1.1.1.2.- INFRAESTRUCTURAS BÁSICAS. OBRAS PÚBLICAS.**

<i>DESGLOSE DE INFRAESTRUCTURAS BÁSICAS</i>	<i>Media municipal</i>	<i>San Bartolomé Casco</i>
Parques Infantiles: Infraestructuras.	4.33	3.37
Zonas verdes: Infraestructuras parques, parterres, jardines y jardineras	4.29	3.91
Alumbrado Público: Suficiencia de iluminación en calles, plazas y avenidas. Mantenimiento de focos, lámparas y farolas.	4.01	3.75
Asfaltados y reasfaltados de carreteras	4.00	3.88
Urbanismo: Gestión de obras privadas o de particulares. Eficacia y control del Ayuntamiento. Adecuación urbanística.	3.88	3.64
Alcantarillados	3.73	3.93
Aceras	3.49	3.53

**1.1.1.3.- SEGURIDAD CIUDADANA.**

<i>DESGLOSE DE SEGURIDAD</i>	<i>Media municipal</i>	<i>San Bartolomé Casco</i>
Seguridad Ciudadana: Se valora la percepción de tranquilidad en el entorno donde se vive	5.92	7.25
Policía Local: presencia, efectividad, localización, trato...	5.35	5.57
Señalización vertical y horizontal en calles, avenidas, rotondas...	4.71	4.30
Tráfico y Seguridad Vial	4.66	4.90

**1.1.1.4.- CULTURA, JUVENTUD Y DEPORTES.**

<i>CULTURA, JUVENTUD Y DEPORTES</i>	<i>Media municipal</i>	<i>San Bartolomé Casco</i>
Actividades extraescolares.	5.45	6.37
Cultura: Creación de actividades culturales, potenciación de las mismas y de los centros destinados para ello (p.e. el Teatro Municipal). Información y divulgación.	5.24	6.46
Deportes: Creación de actividades deportivas, potenciación de las mismas. Información y divulgación.	4.87	6.41
Juventud: Creación de actividades juveniles, potenciación de las mismas. Información y divulgación.	4.74	6.12
Ayudas económicas para jóvenes: Becas al estudio.	3.95	4.68

**1.1.1.5.- SERVICIOS SOCIALES.**

<i>DESGLOSE DE LOS SERVICIOS SOCIALES</i>	<i>Media municipal</i>	<i>San Bartolomé Casco</i>
Servicio de ayuda a domicilio: Aseo personal de encamados y limpieza domiciliaria.	5.78	6.88
Atención integral al menor	4.80	5.92
Cursos y talleres para adultos	4.66	5.66
Ayudas económicas a las personas necesitadas del Municipio	3.93	4.48

**1.1.1.6.- EQUIPAMIENTO MUNICIPAL. PERCEPCIÓN DE SAN BARTOLOMÉ CASCO.**

<i>DESGLOSE DEL EQUIPAMIENTO</i>	<i>Media municipal</i>	<i>San Bartolomé Casco</i>
Centros para mayores	5.68	6.93
Colegios de primaria: Infraestructura suficiente, mantenimiento de aulas y zonas comunes como patios, jardines, etc...	5.67	6.32
Institutos de Educación Secundaria: Infraestructura suficiente, mantenimiento de aulas y zonas comunes como patios, jardines...	5.54	6.09
Centros de Salud o Ambulatorios: Infraestructura suficiente, organización en la asistencia sanitaria...	5.47	6.28
Ludotecas Municipales	5.13	5.79
Archivo Histórico Municipal	5.00	5.65
Bibliotecas Municipales	4.87	5.50
Zona Industrial de Playa Honda: Adecuación urbanística de las naves industriales al entorno. Accesos a la zona de centros comerciales...	4.80	4.73
Centros Socioculturales: Infraestructura suficiente, mantenimiento de los centros, iluminación, adecuación y limpieza...	4.71	4.80
Servicio del Taxi: localización, presencia, horarios, puntualidad, atención....	4.22	4.77
Canchas deportivas o Polideportivos: Estado y mantenimiento	4.20	5.32
Servicio Público de transportes: La guagua. Localización, horarios, puntualidad, mantenimiento de paradas...	2.19	1.26

### **A TENER EN CUENTA EN SAN BARTOLOMÉ CASCO:**

- Vistos los resultados observamos que San Bartolomé Casco, y con respecto a la Limpieza Pública, el entrevistado se muestra satisfecho. Sí demanda más atención en la limpieza de los parques infantiles, de los solares y, sobre todo, de los contenedores de basura.
- Con respecto a las Infraestructuras Básicas demanda, a través de la valoración obtenida, todo tipo de obras en general. El entrevistado sigue demandando mejoras en alumbrado público, asfaltados o reasfaltados, aceras, parques infantiles, alcantarillado y zonas ajardinadas. Asimismo, se queja de la gestión de obras privadas por parte del Ayuntamiento y del control urbanístico. Tener en cuenta también la señalización vertical y horizontal de carreteras.
- El resto de servicios públicos, Seguridad Ciudadana y Policía Local, Cultura, Juventud, Deportes y Servicios Sociales, son valorados por encima de la media y el entrevistado se muestra satisfecho con todos ellos.
- La percepción que el residente de este núcleo tiene del Equipamiento, también es satisfactoria. Valora por encima de la media, prácticamente, todo el epígrafe. Ocurre con el Centro para mayores, el Instituto de Educación Secundaria, el Colegio de Primaria, el Centro de Salud, la Ludoteca, la Biblioteca Municipal, el Archivo Histórico Municipal, el Centro Sociocultural, el Servicio del Taxi y el Polideportivo. Por debajo, la zona industrial, la adecuación urbanística de sus naves y centros comerciales.
- No ocurre lo mismo, y es una constante en todo el término municipal, con el servicio público de transportes, con la guagua, que tiene una media alarmante de un **1.26**

<b>RESUMEN DEMANDA</b>
<b>SERVICIO PÚBLICO DE TRANSPORTES</b>
<b>LIMPIEZA PÚBLICA: CONTENEDORES.</b>
<b>OBRAS PÚBLICAS: ALUMBRADO, PARQUES INFANTILES, ASFALTADOS Y ACERAS.</b>

### 1.1.2.- VALORACIÓN DE LOS SERVICIOS PÚBLICOS MUNICIPALES EN GÜIME.

#### 1.1.2.1.- LIMPIEZA PÚBLICA.

<i>DESGLOSE DE LIMPIEZA PÚBLICA</i>	<i>Media municipal</i>	<i>Güime</i>
Recogida de basuras: “camión de la basura”: frecuencia, puntualidad...	6.35	6.49
Limpieza y mantenimiento de avenidas	5.54	5.03
Limpieza y mantenimiento de playas	5.41	5.08
Limpieza de zonas verdes: de parques, de parterres, de jardines y de jardineras	5.35	5.16
Recogida de enseres y escombros: frecuencia, puntualidad, localización...	5.20	5.06
Limpieza y mantenimiento de parques infantiles	5.18	4.41
Limpieza y mantenimiento de calles	4.99	5.18
Limpieza y mantenimiento de solares	4.47	3.53
Limpieza de la zona industrial de Playa Honda	4.68	3.31
Contenedores de basura	3.90	3.76

**1.1.2.2.- INFRAESTRUCTURAS BÁSICAS.**

<i>DESGLOSE DE INFRAESTRUCTURAS BÁSICAS</i>	<i>Media municipal</i>	<i>Güime</i>
Parques Infantiles: Infraestructuras.	4.33	2.63
Zonas verdes: Infraestructuras parques, parterres, jardines y jardineras	4.29	2.41
Alumbrado Público: Suficiencia de iluminación en calles, plazas y avenidas. Mantenimiento de focos, lámparas y farolas.	4.01	1.87
Asfaltados y reasfaltados de carreteras	4.00	2.97
Urbanismo: Gestión de obras privadas o de particulares. Eficacia y control del Ayuntamiento. Adecuación urbanística.	3.88	2.00
Alcantarillados	3.73	0.71
Aceras	3.49	1.05

**1.1.2.3.- SEGURIDAD CIUDADANA.**

<i>DESGLOSE DE SEGURIDAD</i>	<i>Media municipal</i>	<i>Güime</i>
Seguridad Ciudadana: Se valora la percepción de tranquilidad en el entorno donde se vive	5.92	4.51
Policía Local: presencia, efectividad, localización, trato...	5.35	4.95
Señalización vertical y horizontal en calles, avenidas, rotondas...	4.71	5.11
Tráfico y Seguridad Vial	4.66	5.19

**1.1.2.4.- CULTURA, JUVENTUD Y DEPORTES.**

<i>CULTURA, JUVENTUD Y DEPORTES</i>	<i>Media municipal</i>	<i>Güime</i>
Actividades extraescolares.	5.45	3.68
Cultura: Creación de actividades culturales, potenciación de las mismas y de los centros destinados para ello (p.e. el Teatro Municipal). Información y divulgación.	5.24	3.03
Deportes: Creación de actividades deportivas, potenciación de las mismas. Información y divulgación.	4.87	1.91
Juventud: Creación de actividades juveniles, potenciación de las mismas. Información y divulgación.	4.74	2.06
Ayudas económicas para jóvenes: Becas al estudio.	3.95	2.11

**1.1.2.5.- SERVICIOS SOCIALES.**

<i>DESGLOSE DE SERVICIOS SOCIALES</i>	<i>Media municipal</i>	<i>Güime</i>
Servicio de ayuda a domicilio: Aseo personal de encamados y limpieza domiciliaria.	5.78	4.72
Atención integral al menor	4.80	2.67
Cursos y talleres para adultos	4.66	2.53
Ayudas económicas a las personas necesitadas del Municipio	3.93	3.64



**1.1.2.6.- EQUIPAMIENTO MUNICIPAL. PERCEPCIÓN DE GÜIME**

<i>DEGLOSE DEL EQUIPAMIENTO</i>	<i>Media municipal</i>	<i>Güime</i>
Centros para mayores	5.68	3.37
Colegios de primaria: Infraestructura suficiente, mantenimiento de aulas y zonas comunes como patios, jardines, etc...	5.67	6.19
Institutos de Educación Secundaria: Infraestructura suficiente, mantenimiento de aulas y zonas comunes como patios, jardines...	5.54	6.45
Centros de Salud o Ambulatorios: Infraestructura suficiente, organización en la asistencia sanitaria...	5.47	6.30
Ludotecas Municipales	5.13	5.58
Archivo Histórico Municipal	5.00	4.18
Bibliotecas Municipales	4.87	3.70
Zona Industrial de Playa Honda: Adecuación urbanística de las naves industriales al entorno. Accesos a la zona de centros comerciales...	4.80	3.91
Centros Socioculturales: Infraestructura suficiente, mantenimiento de los centros, iluminación, adecuación y limpieza...	4.71	5.11
Servicio del Taxi: localización, presencia, horarios, puntualidad, atención....	4.22	3.26
Canchas deportivas o Polideportivos: Estado y mantenimiento	4.20	2.48
Servicio Público de transportes: La guagua. Localización, horarios, puntualidad, mantenimiento de paradas...	2.19	0.78

### **A TENER EN CUENTA EN EL NÚCLEO DE GÜIME:**

- Vistos los resultados, observamos que Güime y con respecto a la Limpieza Pública, se muestra conforme. Si se demanda más atención en la limpieza de solares y en los contenedores de basura. La nota, en este caso, no es tan baja como la de San Bartolomé Casco y sube a un 3.76. Sin embargo, la percepción de este núcleo con respecto a la limpieza de la zona industrial no es buena y la califica con un 3.31.
- Con respecto a las Infraestructuras Básicas, demanda todo tipo de actuaciones y el entrevistado no se encuentra satisfecho con ninguna de las obras de este epígrafe. Ocorre con el alcantarillado, las aceras, el alumbrado, el asfaltado, los parques infantiles y las zonas ajardinadas. También tiene muy baja nota la percepción de la gestión urbanística por parte del Ayuntamiento.
- Con respecto a la Seguridad Ciudadana, es un núcleo que se siente inseguro y la nota alcanzada es de un 4.51. Asimismo, a la Policía Local la valora con un 4.95, la nota más baja de todo el Municipio junto con El Isote que la puntúa con un 4.93.
- Lo mismo podemos decir de la insatisfacción que percibe en el ámbito de la Cultura, la Juventud y el Deporte, sobre todo, con éste último, cuyo nota sólo alcanza el 1.91.
- Con respecto a los Servicios Sociales, se quejan de la atención a mayores y menores, cuyas notas son las más bajas de todo el Municipio de San Bartolomé, un 2.53 y un 2.67, respectivamente. El Servicio de ayuda a domicilio alcanza la máxima nota dentro del epígrafe, un 4.72.
- Con respecto al Equipamiento Municipal, se muestra bastante más satisfecho que con los Servicios Públicos. Si tener en cuenta que valora muy mal, (teniendo como referencia la media municipal), el Centro para mayores de San Bartolomé, la zona industrial de Playa Honda, el Servicio del Taxi y sus Canchas deportivas. El Servicio Público de Transportes, la guagua, tiene aquí un **0.78**. -Veremos más adelante cómo este núcleo valoró peor a todos los Concejales si tenemos como referencia el sondeo de mayo de 2002-.

<b>RESUMEN DEMANDA</b>
<b>SERVICIO PÚBLICO DE TRANSPORTES</b>
<b>LIMPIEZA PÚBLICA: SOLARES, CONTENEDORES Y ZONA INDUSTRIAL</b>
<b>OBRAS PÚBLICAS: TODAS</b>
<b>ACTIVIDADES CULTURALES, DEPORTIVAS Y JUVENILES.</b>
<b>SERVICIOS SOCIALES: TODOS, MENOS AYUDA A DOMICILIO</b>
<b>EQUIPAMIENTO: CANCHAS DEPORTIVAS</b>

### 1.1.3.- VALORACIÓN DE LOS SERVICIOS PÚBLICOS MUNICIPALES EN MONTAÑA BLANCA.

#### 1.1.3.1.- LIMPIEZA PÚBLICA.

<i>DESGLOSE DE LIMPIEZA PÚBLICA</i>	<i>Media municipal</i>	<i>Montaña Blanca</i>
Recogida de basuras: “camión de la basura”: frecuencia, puntualidad...	6.35	6.61
Limpieza y mantenimiento de avenidas	5.54	5.12
Limpieza y mantenimiento de playas	5.41	5.25
Limpieza de zonas verdes: de parques, de parterres, de jardines y de jardineras	5.35	3.87
Recogida de enseres y escombros: frecuencia, puntualidad, localización...	5.20	3.64
Limpieza y mantenimiento de parques infantiles	5.18	3.43
Limpieza y mantenimiento de calles	4.99	5.77
Limpieza y mantenimiento de solares	4.47	4.17
Limpieza de la zona industrial de Playa Honda	4.68	4.93
Contenedores de basura	3.90	2.15

**1.1.3.2.- INFRAESTRUCTURAS BÁSICAS.**

<i>DESGLOSE DE INFRAESTRUCTURAS BÁSICAS</i>	<i>Media municipal</i>	<i>Montaña Blanca</i>
Parques Infantiles: Infraestructuras.	4.33	0.80
Zonas verdes: Infraestructuras parques, parterres, jardines y jardineras	4.29	0.43
Alumbrado Público: Suficiencia de iluminación en calles, plazas y avenidas. Mantenimiento de focos, lámparas y farolas.	4.01	2.57
Asfaltados y reasfaltados de carreteras	4.00	5.36
Urbanismo: Gestión de obras privadas o de particulares. Eficacia y control del Ayuntamiento. Adecuación urbanística.	3.88	4.20
Alcantarillados	3.73	0.00
Aceras	3.49	0.00

**1.1.3.3.- SEGURIDAD CIUDADANA.**

<i>DESGLOSE DE SEGURIDAD</i>	<i>Media municipal</i>	<i>Montaña Blanca</i>
Seguridad Ciudadana: Se valora la percepción de tranquilidad en el entorno donde se vive	5.92	7.96
Policía Local: presencia, efectividad, localización, trato...	5.35	6.33
Señalización vertical y horizontal en calles, avenidas, rotondas...	4.71	4.19
Tráfico y Seguridad Vial	4.66	4.80

**1.1.3.4.- CULTURA, JUVENTUD Y DEPORTES.**

<i>CULTURA, JUVENTUD Y DEPORTES</i>	<i>Media municipal</i>	<i>Montaña Blanca</i>
Actividades extraescolares.	5.45	5.71
Cultura: Creación de actividades culturales, potenciación de las mismas y de los centros destinados para ello (p.e. el Teatro Municipal). Información y divulgación.	5.24	5.31
Deportes: Creación de actividades deportivas, potenciación de las mismas. Información y divulgación.	4.87	2.82
Juventud: Creación de actividades juveniles, potenciación de las mismas. Información y divulgación.	4.74	4.89
Ayudas económicas para jóvenes: Becas al estudio.	3.95	3.00

**1.1.3.5.- SERVICIOS SOCIALES.**

<i>DESGLOSE DE LOS SERVICIOS SOCIALES</i>	<i>Media municipal</i>	<i>Montaña Blanca</i>
Servicio de ayuda a domicilio: Aseo personal de encamados y limpieza domiciliaria.	5.78	7.61
Atención integral al menor	4.80	7.20
Cursos y talleres para adultos	4.66	4.89
Ayudas económicas a las personas necesitadas del Municipio	3.93	4.00

**1.1.3.6.- EQUIPAMIENTO MUNICIPAL. PERCEPCIÓN DE MONTAÑA BLANCA.**

<i>DESGLOSE DEL EQUIPAMIENTO</i>	<i>Media municipal</i>	<i>Montaña Blanca</i>
Centros para mayores	5.68	6.00
Colegios de primaria: Infraestructura suficiente, mantenimiento de aulas y zonas comunes como patios, jardines, etc...	5.67	4.91
Institutos de Educación Secundaria: Infraestructura suficiente, mantenimiento de aulas y zonas comunes como patios, jardines...	5.54	6.09
Centros de Salud o Ambulatorios: Infraestructura suficiente, organización en la asistencia sanitaria...	5.47	6.00
Ludotecas Municipales	5.13	6.00
Archivo Histórico Municipal	5.00	6.00
Bibliotecas Municipales	4.87	6.00
Zona Industrial de Playa Honda: Adecuación urbanística de las naves industriales al entorno. Accesos a la zona de centros comerciales...	4.80	3.31
Centros Socioculturales: Infraestructura suficiente, mantenimiento de los centros, iluminación, adecuación y limpieza...	4.71	3.46
Servicio del Taxi: localización, presencia, horarios, puntualidad, atención....	4.22	4.56
Canchas deportivas o Polideportivos: Estado y mantenimiento	4.20	3.57
Servicio Público de transportes: La guagua. Localización, horarios, puntualidad, mantenimiento de paradas...	2.19	0.74

### **A TENER EN CUENTA EN EL NÚCLEO DE MONTAÑA BLANCA:**

- Vistos los resultados observamos que Montaña Blanca y con respecto a la Limpieza Pública, se muestra conforme. Demanda una mejora de la limpieza de parques infantiles, zonas ajardinadas, del servicio de recogida de escombros y enseres y de los contenedores de basura. Éstos alcanzaron la nota de un 2.15, si bien es cierto que los entrevistados reconocieron, en su mayoría, que no existían tantos como para poder ser valorados. Aún así, quien se decidió a puntuarlos, les puso mala nota.
- Con respecto a las Infraestructuras Básicas, las demanda todas y valora pésimamente las aceras, alcantarillado, zonas verdes, parques infantiles y alumbrado público. Con el asfaltado o reasfaltado de carreteras se muestra conforme. Es buena también la percepción que tiene del control urbanístico por parte del Ayuntamiento.
- Con el resto de servicios públicos, se muestra conforme con la Seguridad Ciudadana y la Policía Local, con la Cultura, con la Juventud y con los Servicios Sociales. Con lo que no se muestra satisfecho es con la poca atención dedicada a las actividades deportivas en su núcleo.
- La percepción que el residente de este núcleo tiene del Equipamiento es la siguiente: valora por encima de la media el Centro para mayores, el Instituto de Educación Secundaria, el Centro de Salud, la Ludoteca, la Biblioteca Municipal, el Archivo Histórico Municipal y el Servicio del Taxi. Sin embargo, reclama más atención para el Centro Sociocultural, las Canchas deportivas y la zona industrial de Playa Honda. El Servicio Público de Transportes, un **0.74**.

<b>RESUMEN DEMANDA</b>
<b>SERVICIO PÚBLICO DE TRANSPORTES</b>
<b>LIMPIEZA PÚBLICA: PARQUES INFANTILES, ZONAS AJARDINADAS, RECOGIDA DE ENSERES Y CONTENEDORES DE BASURA</b>
<b>OBRAS PÚBLICAS: TODAS, MENOS ASFALTADO</b>
<b>ACTIVIDADES DEPORTIVAS.</b>
<b>EQUIPAMIENTO: CENTRO SOCIOCULTURAL Y CANCHAS DEPORTIVAS</b>

### 1.1.4.- VALORACIÓN DE LOS SERVICIOS PÚBLICOS MUNICIPALES EN EL ISLOTE.

#### 1.1.4.1.- LIMPIEZA PÚBLICA.

<i>DESGLOSE DE LIMPIEZA PÚBLICA</i>	<i>Media municipal</i>	<i>El Islote</i>
Recogida de basuras: “camión de la basura”: frecuencia, puntualidad...	6.35	7.00
Limpieza y mantenimiento de avenidas	5.54	2.67
Limpieza y mantenimiento de playas	5.41	3.25
Limpieza de zonas verdes: de parques, de parterres, de jardines y de jardineras	5.35	2.92
Recogida de enseres y escombros: frecuencia, puntualidad, localización...	5.20	6.43
Limpieza y mantenimiento de parques infantiles	5.18	2.54
Limpieza y mantenimiento de calles	4.99	3.64
Limpieza y mantenimiento de solares	4.47	3.92
Limpieza de la zona industrial de Playa Honda	4.68	1.50
Contenedores de basura	3.90	5.43



**1.1.4.2.- INFRAESTRUCTURAS BÁSICAS. OBRAS PÚBLICAS.**

<i>DESGLOSE DE INFRAESTRUCTURAS BÁSICAS</i>	<i>Media municipal</i>	<i>El Islote</i>
Parques Infantiles: Infraestructuras.	4.33	1.93
Zonas verdes: Infraestructuras parques, parterres, jardines y jardineras	4.29	1.64
Alumbrado Público: Suficiencia de iluminación en calles, plazas y avenidas. Mantenimiento de focos, lámparas y farolas.	4.01	3.14
Asfaltados y reasfaltados de carreteras	4.00	0.50
Urbanismo: Gestión de obras privadas o de particulares. Eficacia y control del Ayuntamiento. Adecuación urbanística.	3.88	1.15
Alcantarillados	3.73	0.57
Aceras	3.49	0.50

**1.1.4.3.- SEGURIDAD CIUDADANA.**

<i>DESGLOSE DE SEGURIDAD</i>	<i>Media municipal</i>	<i>El Islote</i>
Seguridad Ciudadana: Se valora la percepción de tranquilidad en el entorno donde se vive	5.92	4.50
Policía Local: presencia, efectividad, localización, trato...	5.35	4.93
Señalización vertical y horizontal en calles, avenidas, rotondas...	4.71	2.00
Tráfico y Seguridad Vial	4.66	2.93

**1.1.4.4.- CULTURA, JUVENTUD Y DEPORTES.**

<i>CULTURA, JUVENTUD Y DEPORTES</i>	<i>Media municipal</i>	<i>El Islote</i>
Actividades extraescolares.	5.45	2.29
Cultura: Creación de actividades culturales, potenciación de las mismas y de los centros destinados para ello (p.e. el Teatro Municipal). Información y divulgación.	5.24	2.21
Deportes: Creación de actividades deportivas, potenciación de las mismas. Información y divulgación.	4.87	2.43
Juventud: Creación de actividades juveniles, potenciación de las mismas. Información y divulgación.	4.74	1.29
Ayudas económicas para jóvenes: Becas al estudio.	3.95	1.75

**1.1.4.5.- SERVICIOS SOCIALES.**

<i>DESGLOSE DE LOS SERVICIOS SOCIALES</i>	<i>Media municipal</i>	<i>El Islote</i>
Servicio de ayuda a domicilio: Aseo personal de encamados y limpieza domiciliaria.	5.78	5.40
Atención integral al menor	4.80	2.00
Cursos y talleres para adultos	4.66	3.92
Ayudas económicas a las personas necesitadas del Municipio	3.93	1.50

**1.1.4.6.- EQUIPAMIENTO MUNICIPAL. PERCEPCIÓN DE EL ISLOTE.**

<i>DESGLOSE DEL EQUIPAMIENTO</i>	<i>Media municipal</i>	<i>El Islote</i>
Centros para mayores	5.68	2.50
Colegios de primaria: Infraestructura suficiente, mantenimiento de aulas y zonas comunes como patios, jardines, etc...	5.67	5.70
Institutos de Educación Secundaria: Infraestructura suficiente, mantenimiento de aulas y zonas comunes como patios, jardines...	5.54	6.55
Centros de Salud o Ambulatorios: Infraestructura suficiente, organización en la asistencia sanitaria...	5.47	6.08
Ludotecas Municipales	5.13	6.62
Archivo Histórico Municipal	5.00	3.60
Bibliotecas Municipales	4.87	2.50
Zona Industrial de Playa Honda: Adecuación urbanística de las naves industriales al entorno. Accesos a la zona de centros comerciales...	4.80	2.89
Centros Socioculturales: Infraestructura suficiente, mantenimiento de los centros, iluminación, adecuación y limpieza...	4.71	4.14
Servicio del Taxi: localización, presencia, horarios, puntualidad, atención....	4.22	2.50
Canchas deportivas o Polideportivos: Estado y mantenimiento	4.20	2.29
Servicio Público de transportes: La guagua. Localización, horarios, puntualidad, mantenimiento de paradas...	2.19	1.57

**A TENER EN CUENTA EN EL ISLOTE:**

- Vistos los resultados observamos que El Islote, y con respecto a la Limpieza Pública, el entrevistado no está conforme con la limpieza de calles, de avenidas, de zonas verdes y de parques infantiles. Sí está satisfecho con la recogida de basuras, con la recogida de enseres, con la limpieza de solares y con los contenedores de basura.
- Con respecto a las Infraestructuras Básicas demanda, a través de la valoración obtenida, todo tipo de obras en general. El entrevistado sólo reconoció el esfuerzo en alumbrado. Con todo lo demás se muestra disconforme: sigue demandando asfaltados o reasfaltados, aceras, parques infantiles, alcantarillado y zonas ajardinadas. Asimismo, se queja de la gestión de obras privadas por parte del Ayuntamiento y del control urbanístico.
- Con respecto a la Seguridad, demanda mejoras en la señalización vertical y horizontal y se queja, desde hace tiempo, del tráfico de camiones que atraviesan el núcleo y que rompen sus asfaltados.
- Con respecto a las actividades extraescolares, culturales, juveniles y deportivas la nota es muy baja en todas. Los Servicios Sociales también están mal valorados y reconocen tan solo la ayuda a domicilio, la cual ostenta una media de un 5.40.
- La percepción que el residente de este núcleo tiene del Equipamiento, es satisfactoria en lo que respecta al Instituto de Secundaria, Colegio de Primaria, Centro de Salud, la Ludoteca y el Centro Sociocultural. Todo lo demás lo valora por debajo de la media: Canchas deportivas, Biblioteca Municipal, Archivo Histórico, el Centro de Mayores de San Bartolomé Casco, la zona industrial de Playa Honda y el Servicio del Taxi.
- Este núcleo, como todos los demás, reclama también un Servicio Público de Transportes en condiciones. Su nota, un **1.57**.

**RESUMEN DEMANDA****SERVICIO PÚBLICO DE TRANSPORTES****LIMPIEZA PÚBLICA: CALLES, AVENIDAS, PARQUES INFANTILES Y ZONAS AJARDINADAS****OBRAS PÚBLICAS: TODAS, MENOS ALUMBRADO****ACTIVIDADES CULTURALES, DEPORTIVAS Y JUVENILES****EQUIPAMIENTO: CANCHAS DEPORTIVAS**

### 1.1.5.- VALORACIÓN DE LOS SERVICIOS PÚBLICOS MUNICIPALES EN PLAYA HONDA.

#### 1.1.5.1.- LIMPIEZA PÚBLICA.

<i>DESGLOSE DE LIMPIEZA PÚBLICA</i>	<i>Media municipal</i>	<i>Playa Honda</i>
Recogida de basuras: “camión de la basura”: frecuencia, puntualidad...	6.35	5.83
Limpieza y mantenimiento de avenidas	5.54	5.72
Limpieza y mantenimiento de playas	5.41	5.58
Limpieza de zonas verdes: de parques, de parterres, de jardines y de jardineras	5.35	5.72
Recogida de enseres y escombros: frecuencia, puntualidad, localización...	5.20	5.17
Limpieza y mantenimiento de parques infantiles	5.18	6.03
Limpieza y mantenimiento de calles	4.99	5.08
Limpieza y mantenimiento de solares	4.47	4.70
Limpieza de la zona industrial de Playa Honda	4.68	5.01
Contenedores de basura	3.90	4.65

**1.1.5.2.- INFRAESTRUCTURAS BÁSICAS.**

<i>DESGLOSE DE INFRAESTRUCTURAS BÁSICAS</i>	<i>Media municipal</i>	<i>Playa Honda</i>
Parques Infantiles: Infraestructuras.	4.33	5.47
Zonas verdes: Infraestructuras parques, parterres, jardines y jardineras	4.29	5.19
Alumbrado Público: Suficiencia de iluminación en calles, plazas y avenidas. Mantenimiento de focos, lámparas y farolas.	4.01	4.60
Asfaltados y reasfaltados de carreteras	4.00	4.17
Urbanismo: Gestión de obras privadas o de particulares. Eficacia y control del Ayuntamiento. Adecuación urbanística.	3.88	4.37
Alcantarillados	3.73	4.42
Aceras	3.49	4.16

**1.1.5.3.- SEGURIDAD CIUDADANA.**

<i>DESGLOSE DE SEGURIDAD</i>	<i>Media municipal</i>	<i>Playa Honda</i>
Seguridad Ciudadana: Se valora la percepción de tranquilidad en el entorno donde se vive	5.92	5.05
Policía Local: presencia, efectividad, localización, trato...	5.35	5.21
Señalización vertical y horizontal en calles, avenidas, rotondas...	4.71	5.12
Tráfico y Seguridad Vial	4.66	4.49

**1.1.5.4.- CULTURA, JUVENTUD Y DEPORTES.**

<i>CULTURA, JUVENTUD Y DEPORTES</i>	<i>Media municipal</i>	<i>Playa Honda</i>
Actividades extraescolares.	5.45	5.24
Cultura: Creación de actividades culturales, potenciación de las mismas y de los centros destinados para ello (p.e. el Teatro Municipal). Información y divulgación.	5.24	4.74
Deportes: Creación de actividades deportivas, potenciación de las mismas. Información y divulgación.	4.87	4.27
Juventud: Creación de actividades juveniles, potenciación de las mismas. Información y divulgación.	4.74	4.33
Ayudas económicas para jóvenes: Becas al estudio.	3.95	4.06

**1.1.5.5.- SERVICIOS SOCIALES.**

<i>DESGLOSE DE SERVICIOS SOCIALES</i>	<i>Media municipal</i>	<i>Playa Honda</i>
Servicio de ayuda a domicilio: Aseo personal de encamados y limpieza domiciliaria.	5.78	4.47
Atención integral al menor	4.80	4.20
Cursos y talleres para adultos	4.66	4.14
Ayudas económicas a las personas necesitadas del Municipio	3.93	3.54

**1.1.5.6.- EQUIPAMIENTO MUNICIPAL. PERCEPCIÓN DE PLAYA HONDA.**

<i>DESGLOSE DEL EQUIPAMIENTO</i>	<i>Media municipal</i>	<i>Playa Honda</i>
Centros para mayores	5.68	4.91
Colegios de primaria: Infraestructura suficiente, mantenimiento de aulas y zonas comunes como patios, jardines, etc...	5.67	5.12
Institutos de Educación Secundaria: Infraestructura suficiente, mantenimiento de aulas y zonas comunes como patios, jardines...	5.54	4.81
Centros de Salud o Ambulatorios: Infraestructura suficiente, organización en la asistencia sanitaria...	5.47	4.68
Ludotecas Municipales	5.13	4.39
Archivo Histórico Municipal	5.00	4.72
Bibliotecas Municipales	4.87	4.71
Zona Industrial de Playa Honda: Adecuación urbanística de las naves industriales al entorno. Accesos a la zona de centros comerciales...	4.80	5.19
Centros Socioculturales: Infraestructura suficiente, mantenimiento de los centros, iluminación, adecuación y limpieza...	4.71	4.68
Servicio del Taxi: localización, presencia, horarios, puntualidad, atención....	4.22	4.02
Canchas deportivas o Polideportivos: Estado y mantenimiento	4.20	3.68
Servicio Público de transportes: La guagua. Localización, horarios, puntualidad, mantenimiento de paradas...	2.19	3.19



### **A TENER EN CUENTA EN EL NÚCLEO DE PLAYA HONDA:**

- Vistos los resultados, observamos que Playa Honda es un núcleo que se mostró satisfecho con la Limpieza viaria y con las Obras Públicas. Sí demanda mayor atención a los solares y a los contenedores de basura, que los limpien o pongan nuevos. Asimismo, que se mejoren los asfaltados y aceras.
- Con respecto a la seguridad ciudadana, es un núcleo que demanda mayor control del tráfico y de la seguridad vial.
- Con respecto al resto de servicios, Playa Honda sí demanda mayor atención en lo que respecta a actividades culturales, juveniles y, sobre todo, deportivas. Todo lo anterior se valora por debajo de la media municipal. Lo mismo ocurre con los Servicios Sociales que se valoran también por debajo, es el caso de la ayuda a domicilio, la atención integral al menor y los cursos o talleres para personas adultas. Podemos decir que, Playa Honda, es un núcleo que tiene sus necesidades primarias cubiertas y reclama servicios de otra índole como son los expuestos.
- En definitiva, es un núcleo que demanda más Equipamiento que Servicios Públicos. Valora por debajo de la media todos los centros que conforman el epígrafe, estos son: el Centro para Mayores, el Colegio de Primaria, el Instituto de Educación Secundaria, el Centro de Salud, la Ludoteca, el Archivo Histórico, la Biblioteca, el Centro Sociocultural y, sobre todo, las Canchas Deportivas, las cuales tienen una nota de un 3.68. Es el único núcleo que tiene en estima a la zona de centros comerciales y le pone un 5.19.
- Con respecto al Servicio Público de Transportes, se mantiene el mal concepto que tienen de él y es el servicio peor valorado de toda Playa Honda. Su media, un **3.19**.

<b>RESUMEN DEMANDA</b>
<b>SERVICIO PÚBLICO DE TRANSPORTES</b>
<b>LIMPIEZA PÚBLICA: SOLARES Y CONTENEDORES</b>
<b>OBRAS PÚBLICAS: ACERAS Y ASFALTADOS</b>
<b>SEGURIDAD: TRÁFICO</b>
<b>ACTIVIDADES CULTURALES, JUVENILES Y DEPORTIVAS</b>
<b>EQUIPAMIENTO: TODO, MENOS ZONA INDUSTRIAL</b>

**A** continuación se muestran los gráficos para ver el comportamiento de los servicios y del equipamiento en cada núcleo. De una manera muy general y obviando algunas salvedades, podemos decir que los gráficos demostrarán de una manera muy clara cómo los servicios que están valorados de una forma medianamente uniforme, son aquellos que se derivan de una acometida planificada en todo el Municipio. Es el resultado, por ejemplo, del Plan Municipal de Limpieza, en este caso.

**T**eniendo en cuenta que la uniformidad se demuestra en aquellos servicios que se acometen en general a través de un plan municipal, si no ha habido un plan previo, se producirán picos y bajas en los gráficos como son los que veremos a continuación en las Obras Públicas, en las Infraestructuras Básicas. En ellos se demuestra cómo las obras han sido acometidas por las necesidades dentro de los núcleos y que se van planeando poco a poco según la urgencia, pero sin un plan previo municipal por lo que habrán siempre núcleos que se quedan atrás.

**O**currirá lo mismo con la Cultura, la Juventud y los Deportes. No se dará esta afirmación en los Servicios Sociales, dado que, por su naturaleza, se atienden a casos puntuales que no tienen nada que ver con la distribución de la demografía municipal. De ahí, que haya núcleos pequeños que tienen bien valorado este servicio. Es el caso de la ayuda a domicilio.

**C**omo resumen a todo el epígrafe tenemos que los núcleos más habitados, esto es, donde se concentra mayor porcentaje de la población, tenemos que:

- **SAN BARTOLOMÉ DEMANDA SERVICIOS PÚBLICOS**
- **PLAYA HONDA DEMANDA EQUIPAMIENTO**

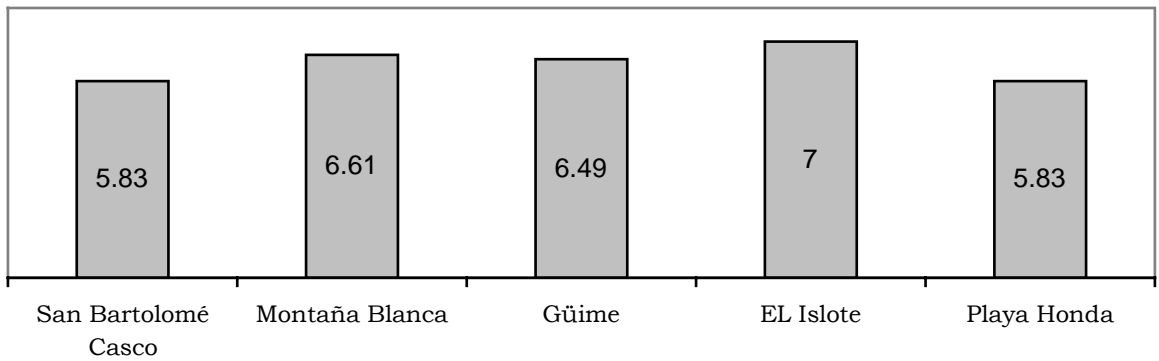
**E**l resto, los núcleos más pequeños demandan, al igual que San Bartolomé Casco, servicios públicos y, dentro de los servicios públicos, Infraestructuras.

- **GUIME, MOTAÑA BLANCA Y EL ISLOTE DEMANDAN INFRAESTRUCTURAS BÁSICAS**

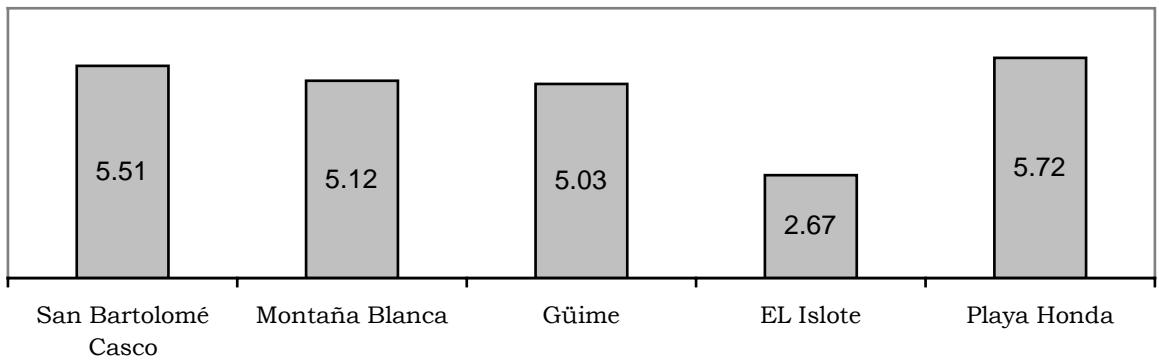
## 1.2.- GRÁFICOS.

### 1.2.1.- GRÁFICOS SERVICIO DE LIMPIEZA:

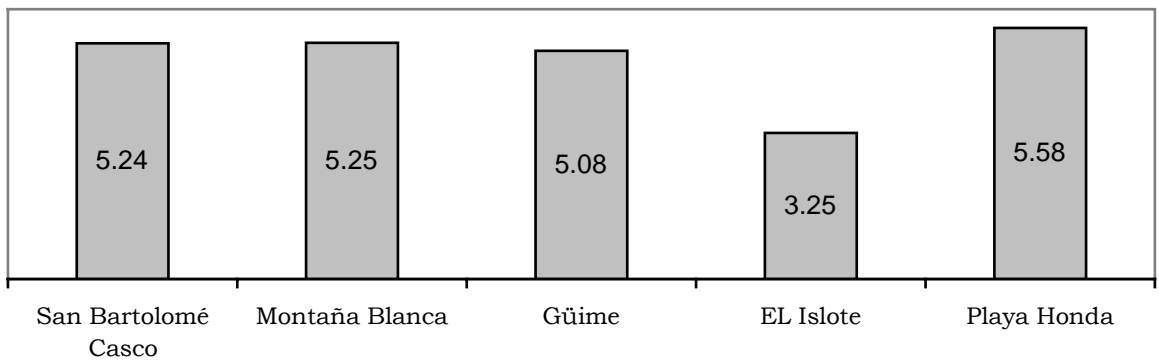
#### 1.2.1.1.- SERVICIO DE RECOGIDA DE BASURAS:

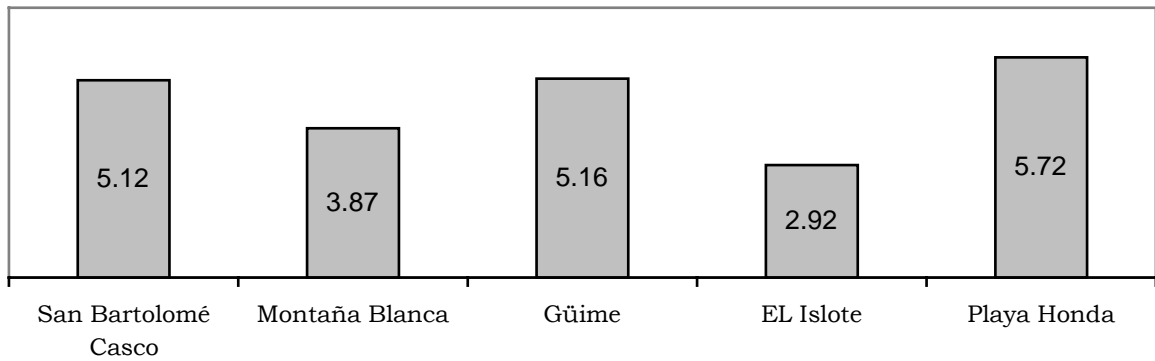
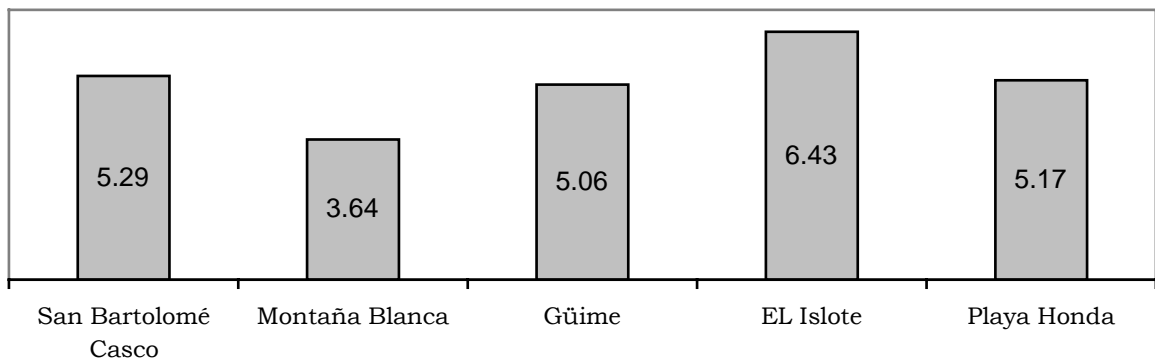
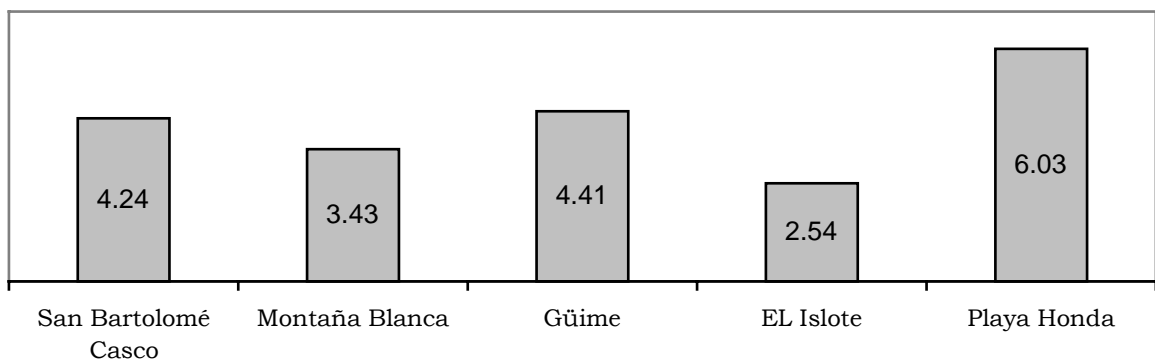


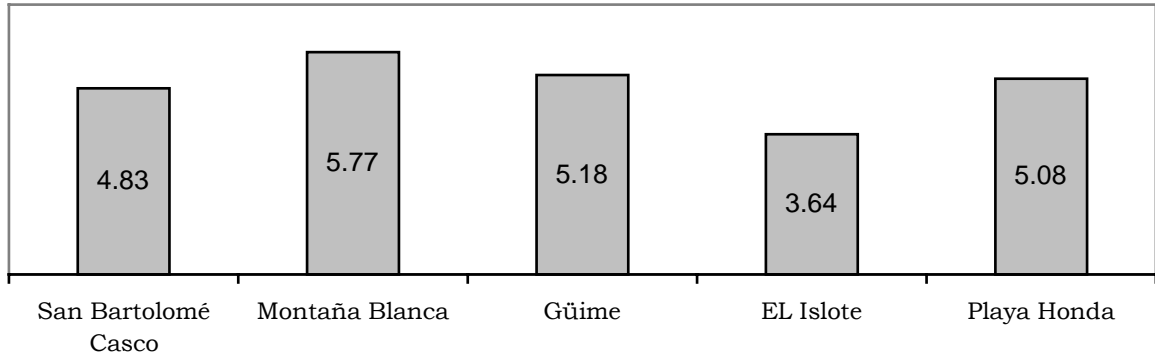
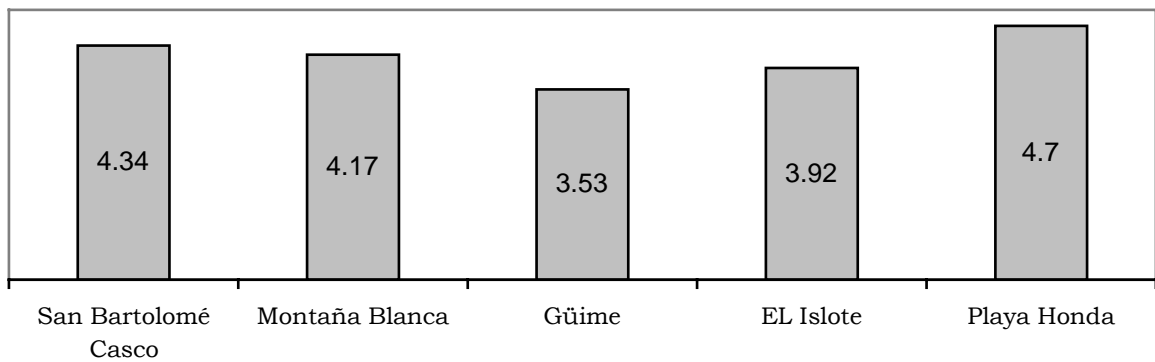
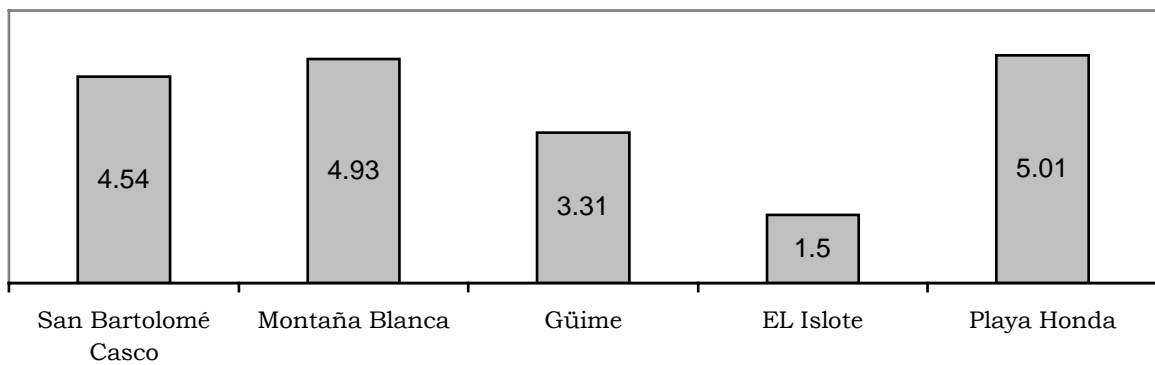
#### 1.2.1.2.- LIMPIEZA Y MANTENIMIENTO DE AVENIDAS:

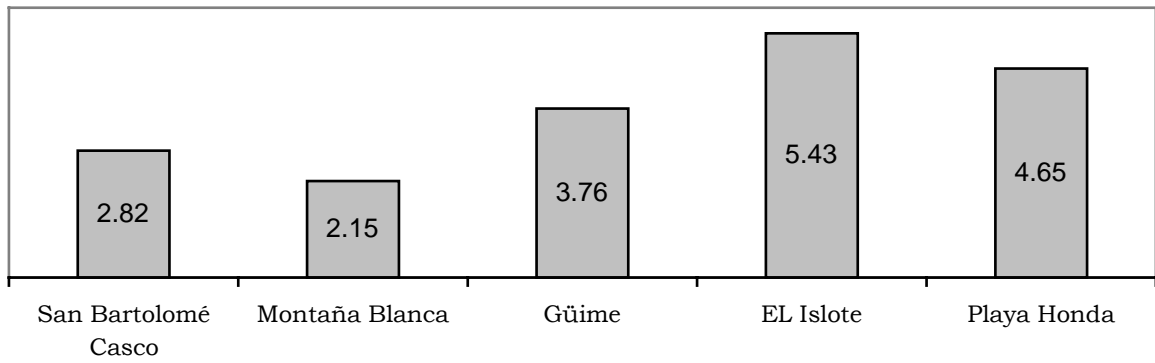


#### 1.2.1.3.- LIMPIEZA Y MANTENIMIENTO DE PLAYAS:



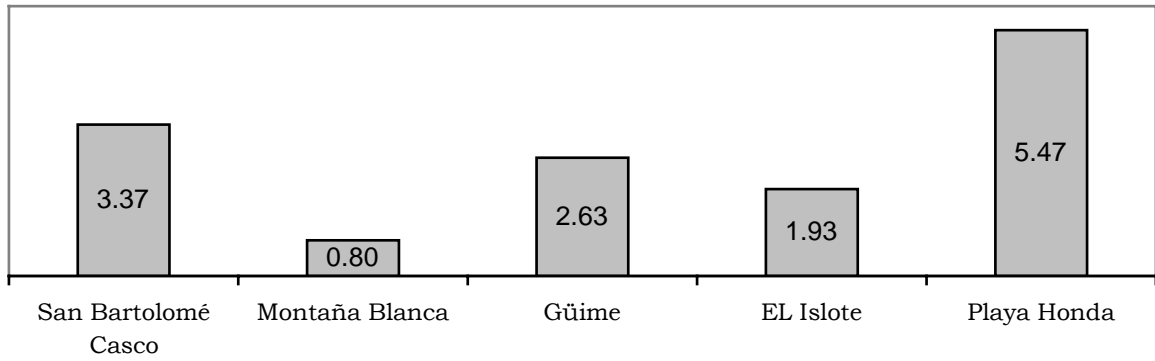
**1.2.1.4.- LIMPIEZA Y MANTENIMIENTO DE ZONAS VERDES O AJARDINADAS:****1.2.1.5.- RECOGIDA DE ENSERES Y ESCOMBROS:****1.2.1.6.- LIMPIEZA Y MANTENIMIENTO DE PARQUES INFANTILES:**

**1.2.1.7.- LIMPIEZA Y MANTENIMIENTO DE CALLES:****1.2.1.8.- LIMPIEZA Y MANTENIMIENTO DE SOLARES:****1.2.1.9.- LIMPIEZA DE LA ZONA INDUSTRIAL DE PLAYA HONDA:**

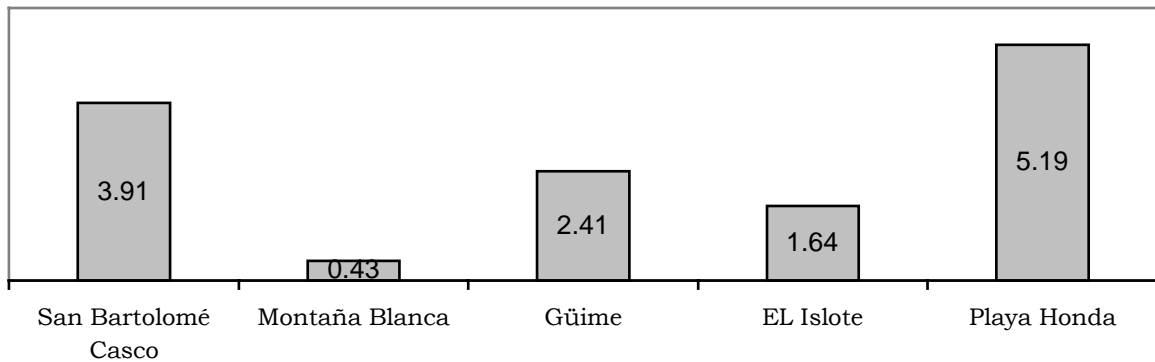
**1.2.1.10.- CONTENEDORES DE BASURA:**

### 1.2.2.- GRÁFICOS INFRAESTRUCTURAS BÁSICAS:

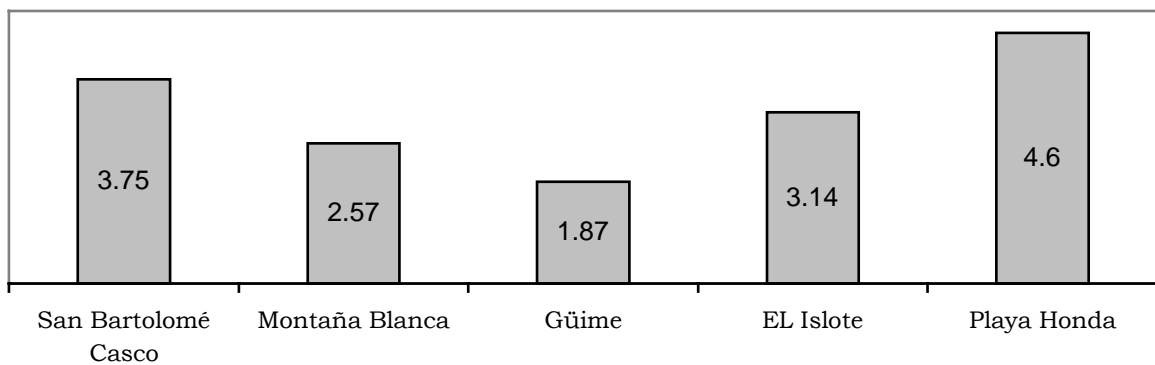
#### 1.2.2.1.- INFRAESTRUCTURA DE PARQUES INFANTILES:

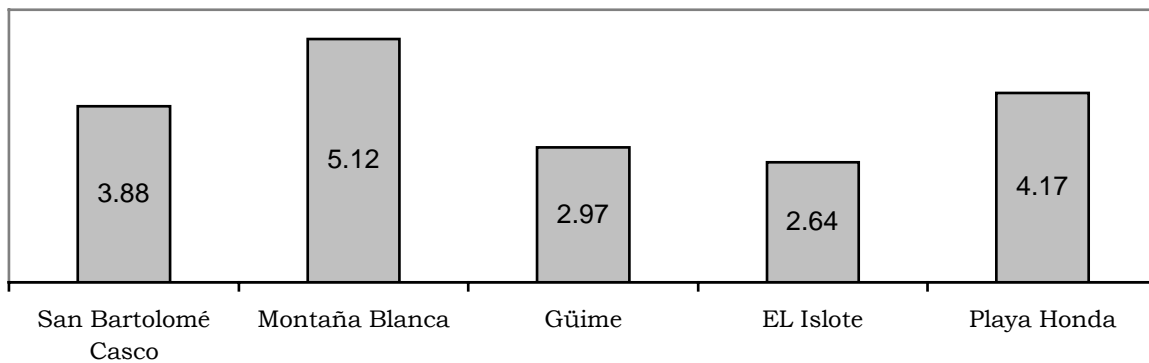
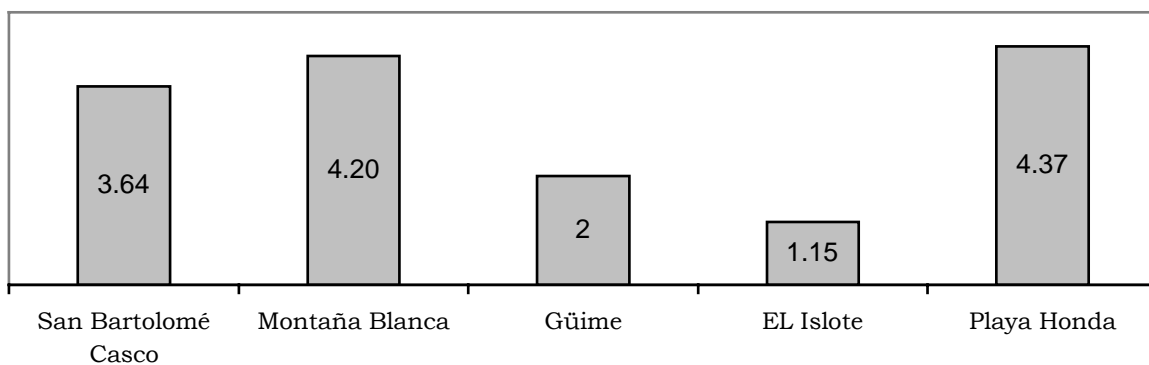
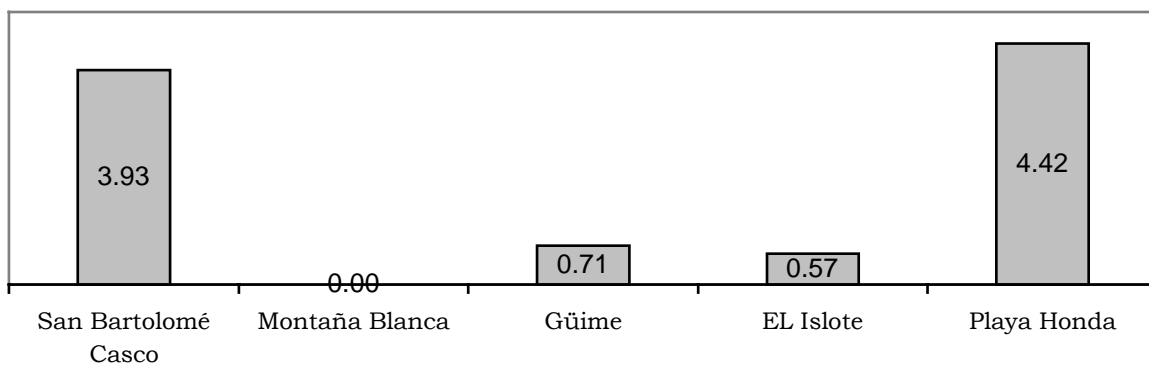


#### 1.2.2.2.- INFRAESTRUCTURAS DE PARQUES Y ZONAS AJARDINADAS:

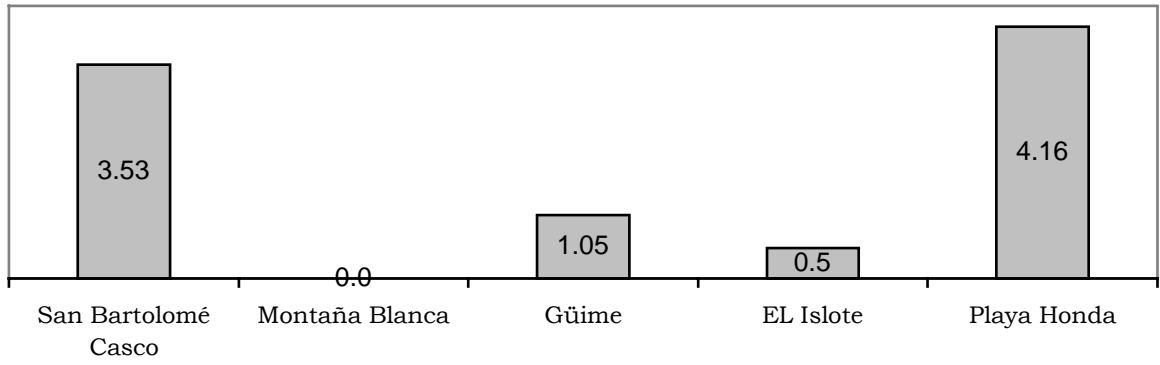


#### 1.2.2.3.- ALUMBRADO PÚBLICO:



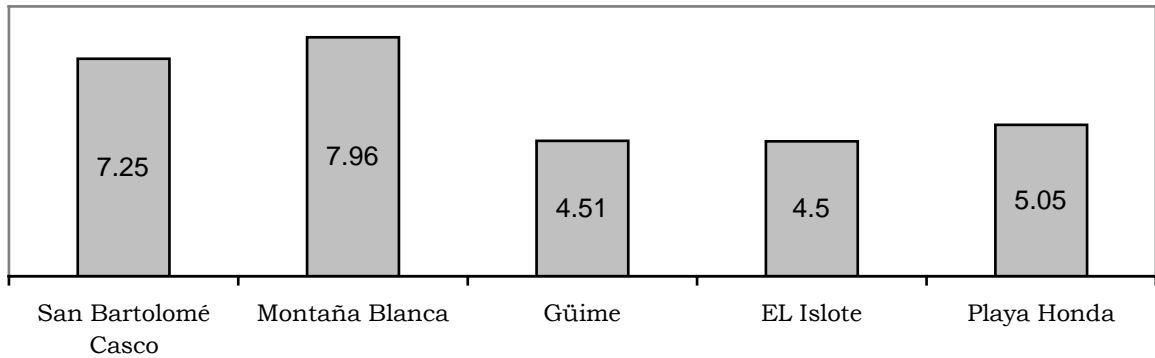
**1.2.2.4.- ASFALTADOS Y REASFALTADOS DE CARRETERAS:****1.2.2.5.- URBANISMO:****1.2.2.6.- ALCANTARILLADOS:**



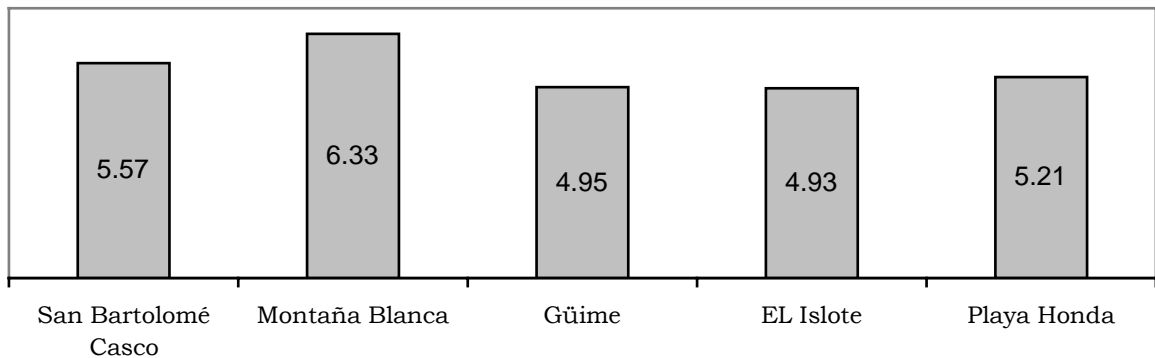
**1.2.2.7.- ACERAS:**

### 1.2.3.- GRÁFICOS DE SEGURIDAD

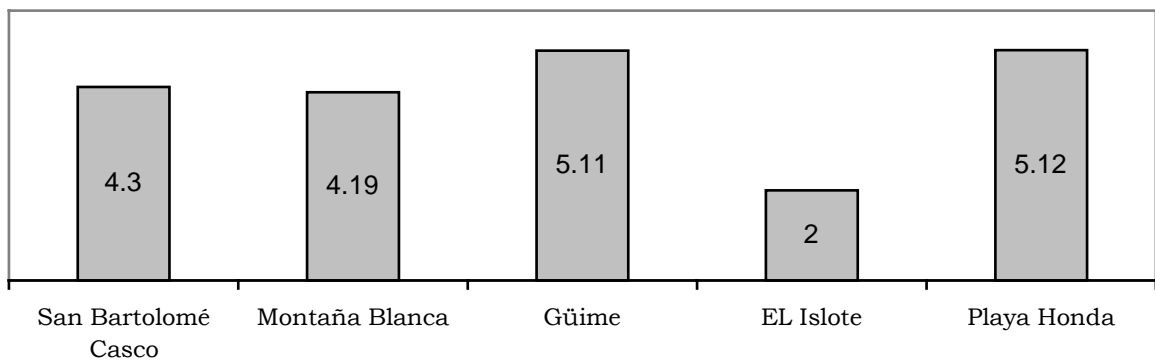
#### 1.2.3.1.- SEGURIDAD CIUDADANA:

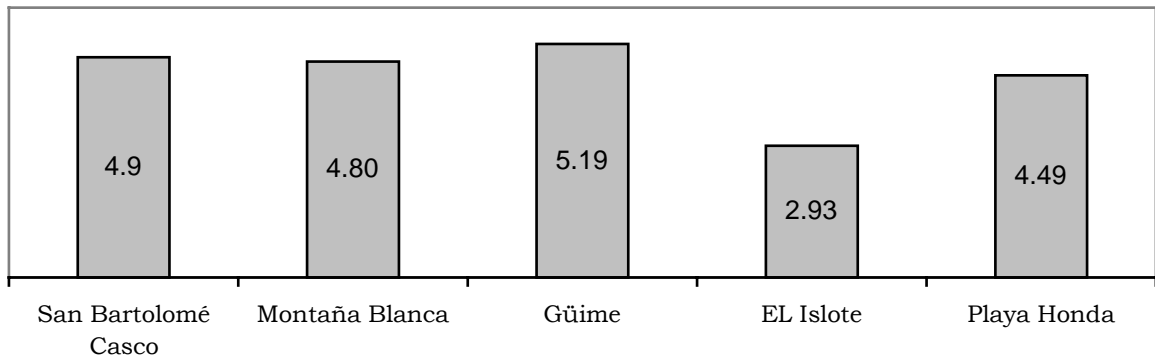


#### 1.2.3.2.- POLICÍA LOCAL:



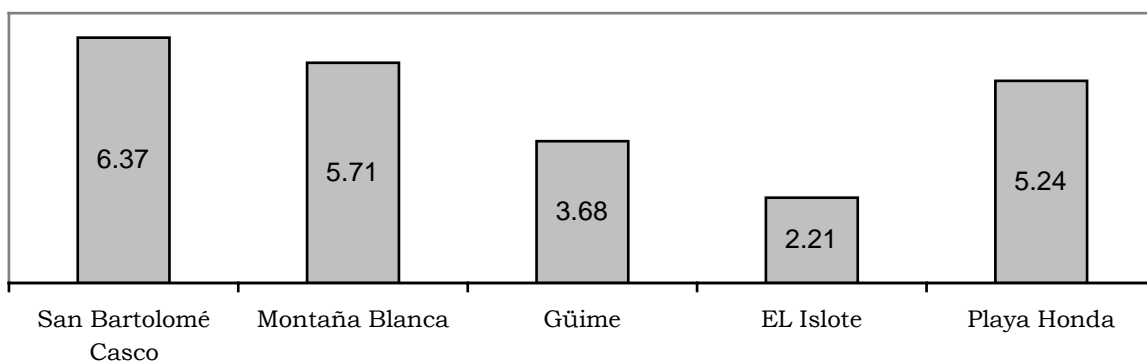
#### 1.2.3.3.- SEÑALIZACIÓN VERTICAL Y HORIZONTAL:



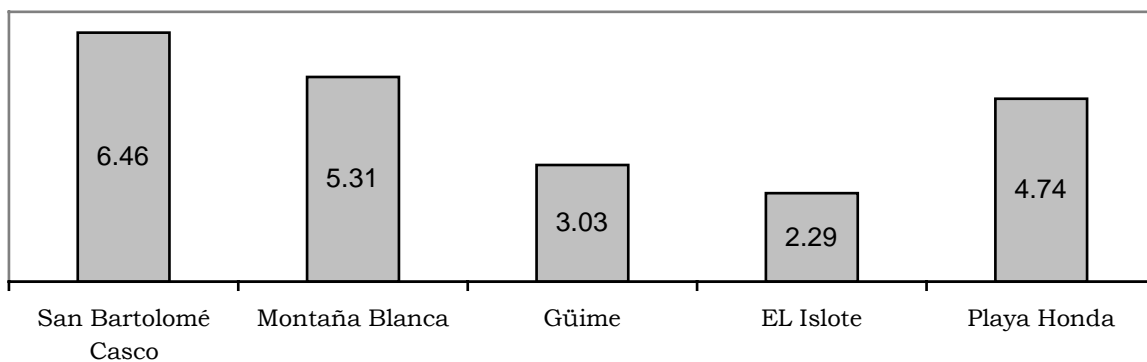
**1.2.3.4.- TRÁFICO Y SEGURIDAD VIAL:**

### 1.2.4.- GRÁFICOS DE CULTURA, JUVENTUD Y DEPORTES.

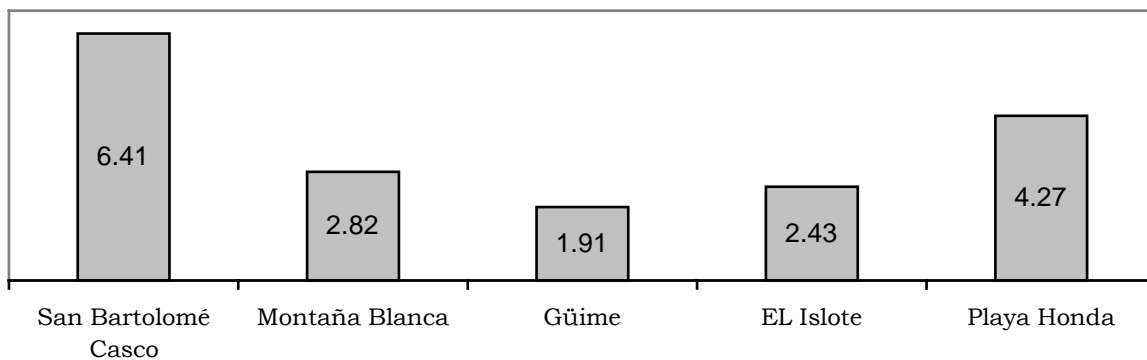
#### 1.2.4.1.- ACTIVIDADES EXTRAESCOLARES.-

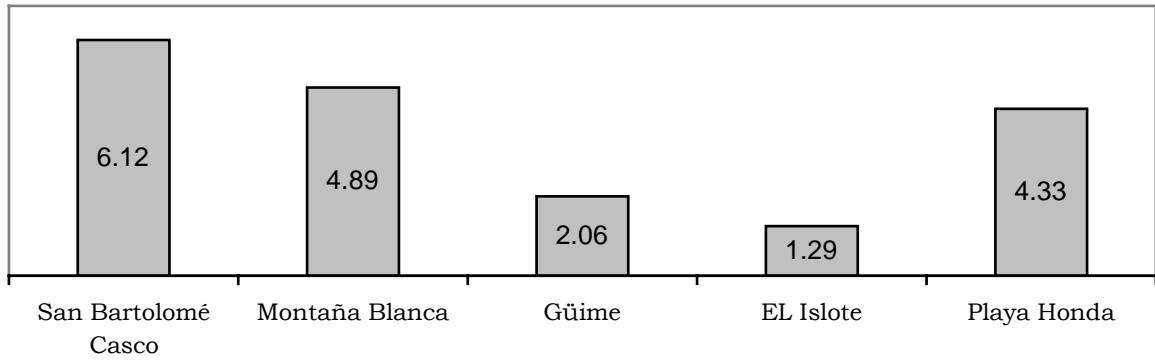
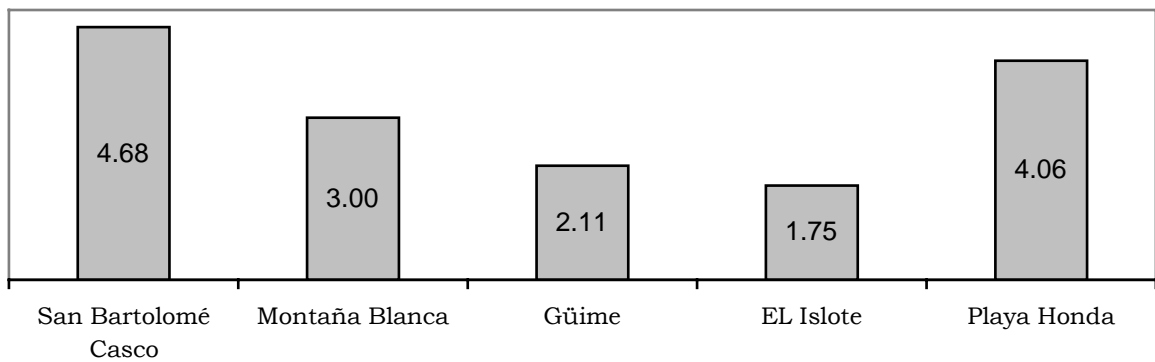


#### 1.2.4.2.- CULTURA. ACTIVIDADES CULTURALES.-



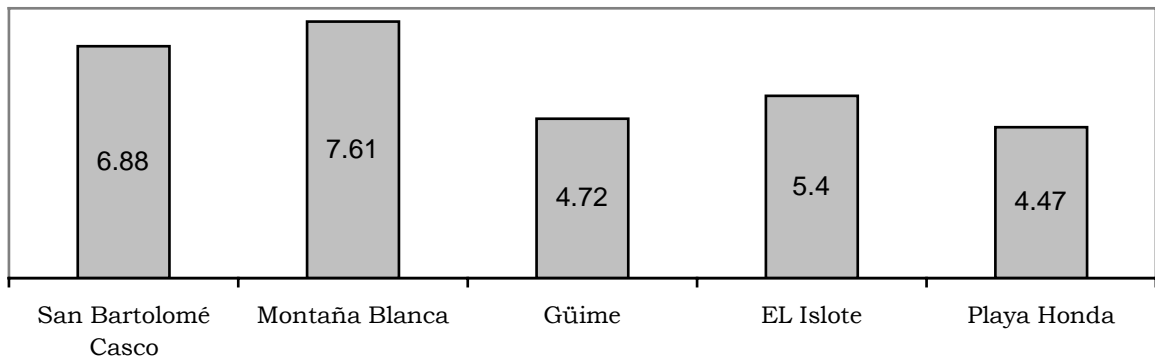
#### 1.2.4.3.- DEPORTES. ACTIVIDADES DEPORTIVAS.-



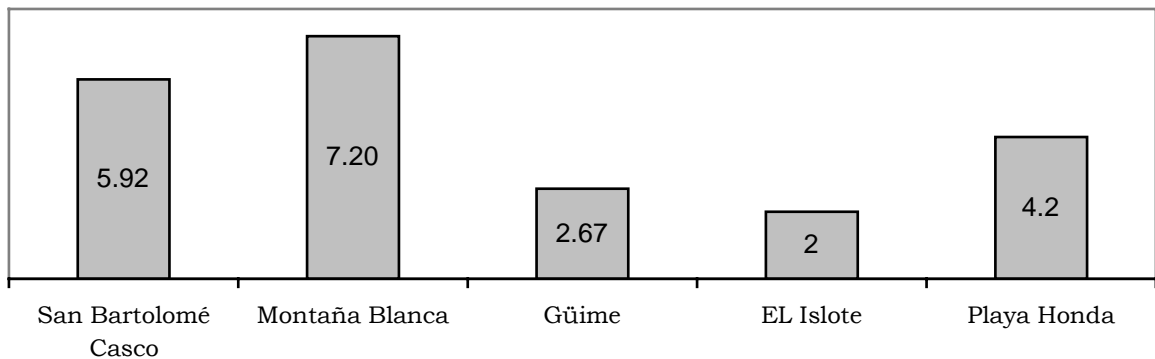
**1.2.4.4.- JUVENTUD. ACTIVIDADES JUVENILES:****1.2.4.5.- AYUDAS ECONÓMICAS A JÓVENES. BECAS AL ESTUDIO:**

### 1.2.5.- GRÁFICOS DE SERVICIOS SOCIALES:

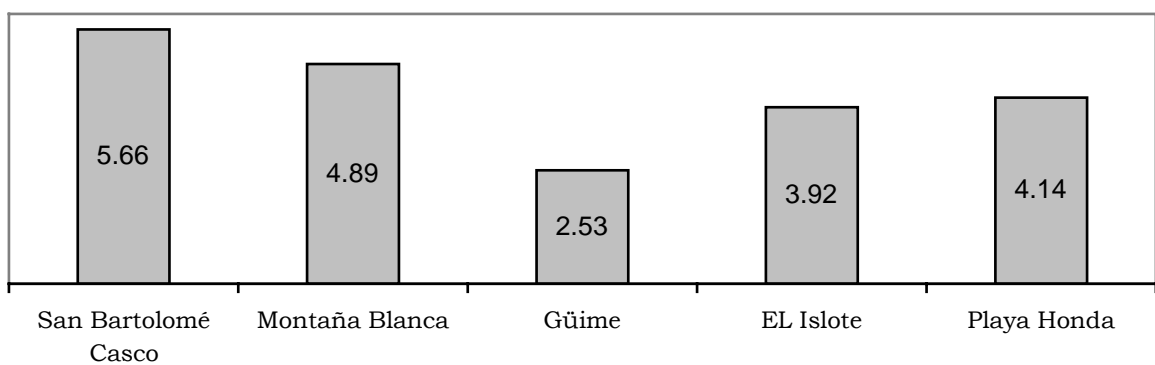
#### 1.2.5.1.- SERVICIO DE AYUDA A DOMICILIO:

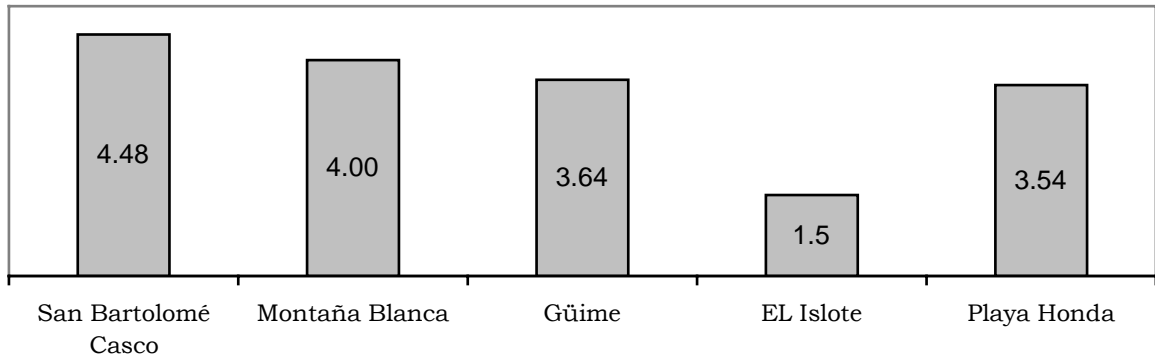


#### 1.2.5.2.- ATENCIÓN INTEGRAL AL MENOR:



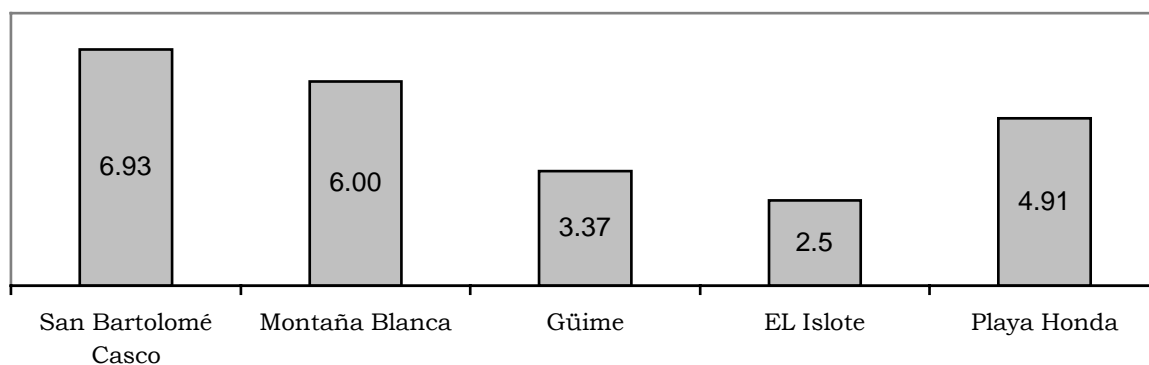
#### 1.2.5.3.- CURSOS Y TALLERES PARA ADULTOS:



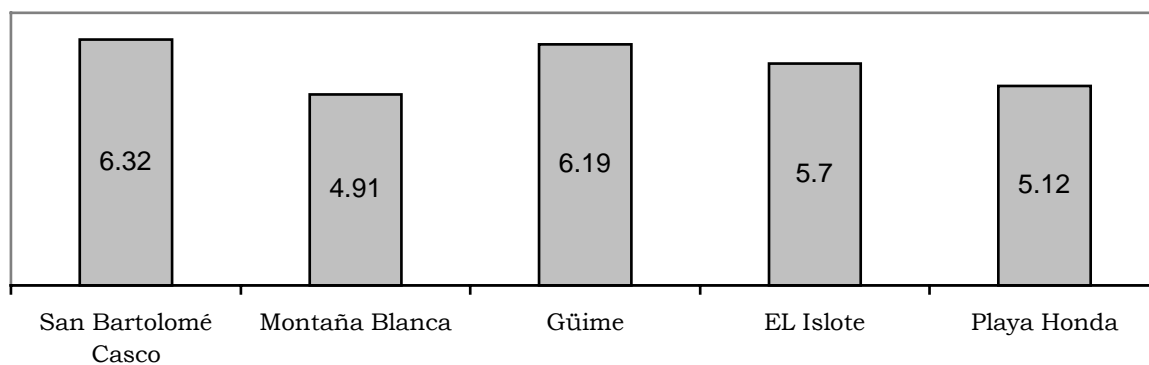
**1.2.5.4.- AYUDAS ECONÓMICAS A PERSONAS NECESITADAS:**

### 1.2.5.- GRÁFICOS EQUIPAMIENTO MUNICIPAL:

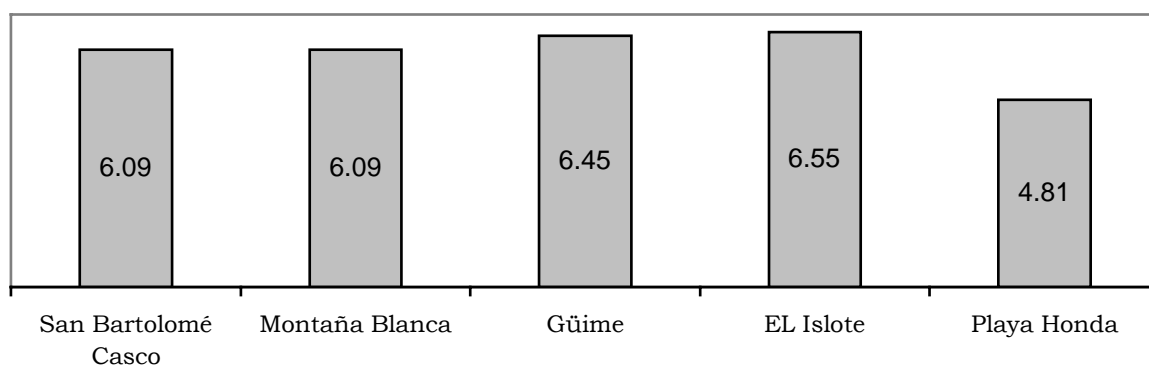
#### 1.2.5.1.- CENTROS PARA MAYORES:



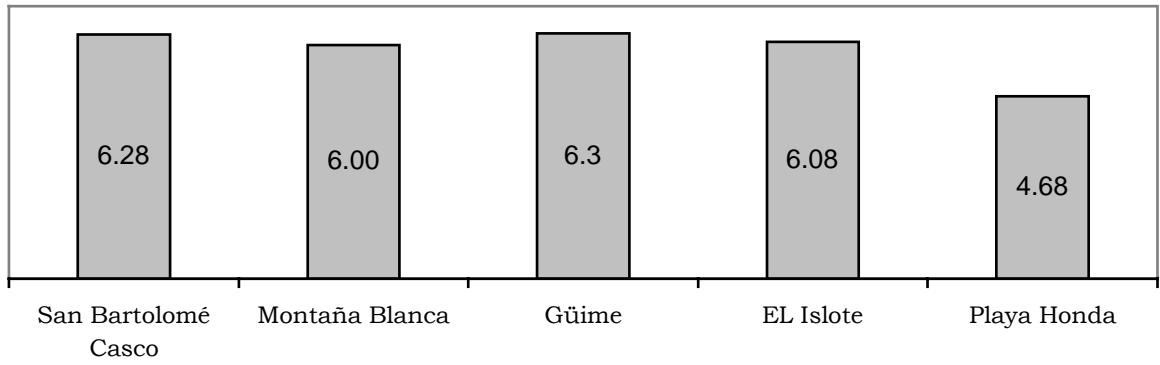
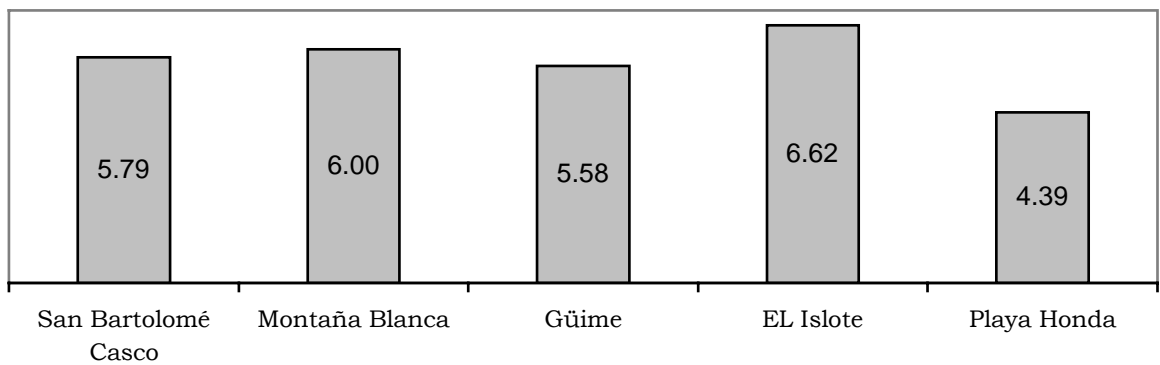
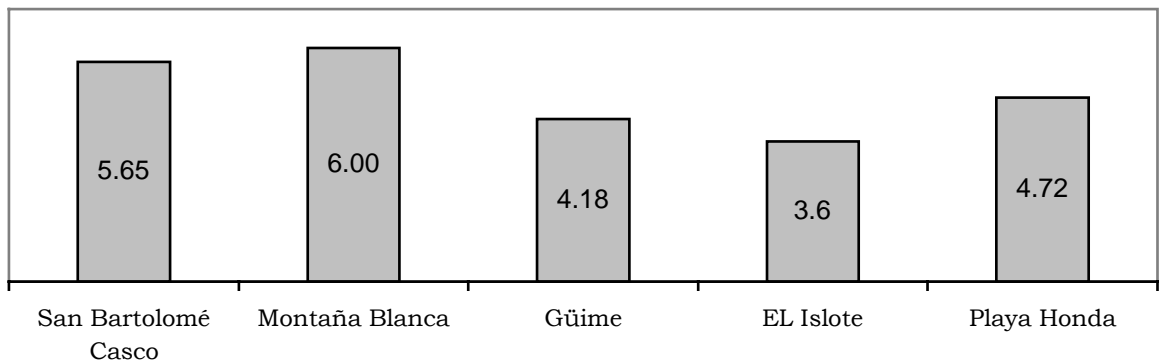
#### 1.2.5.2.- COLEGIOS DE PRIMARIA:

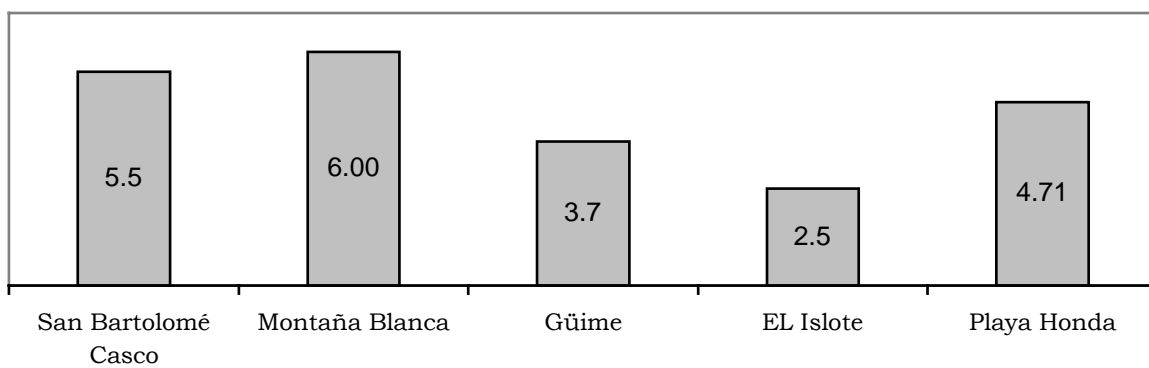
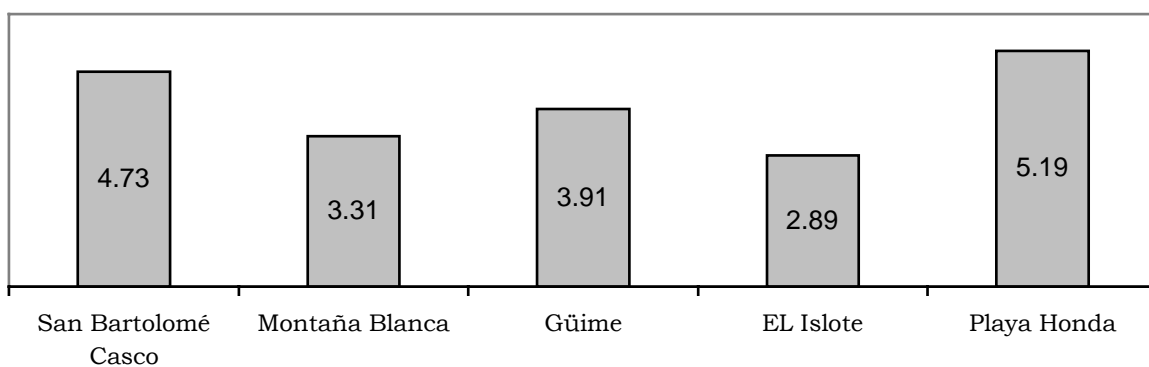
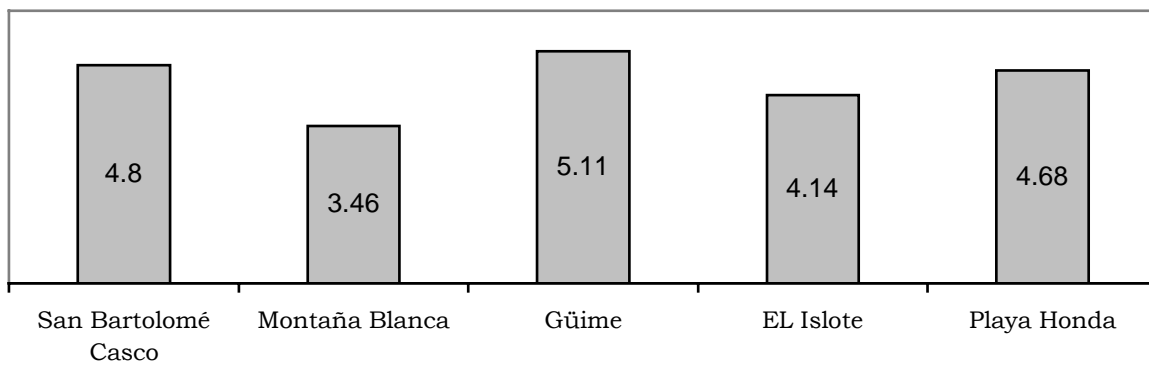


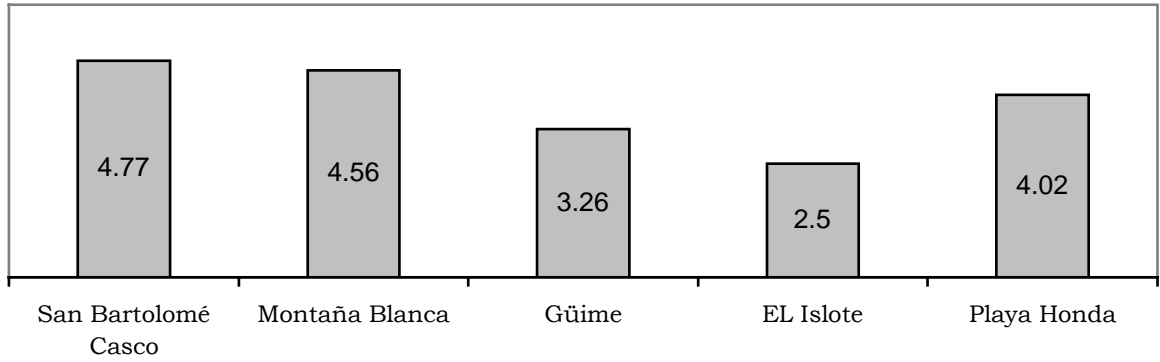
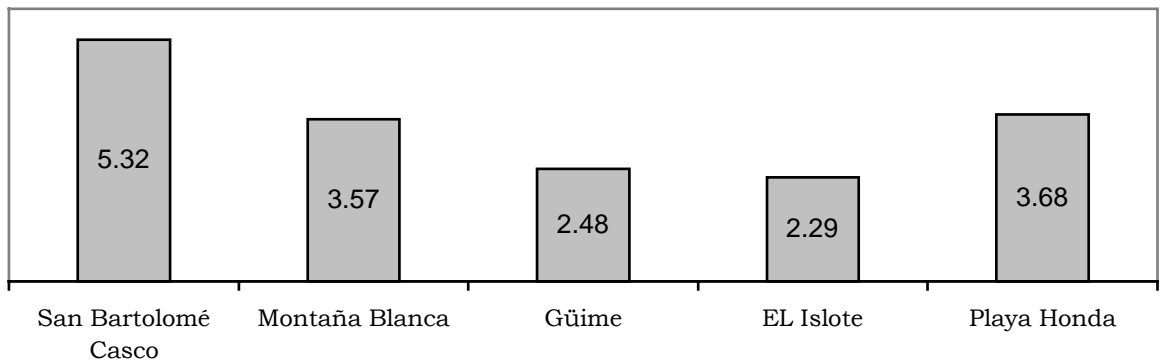
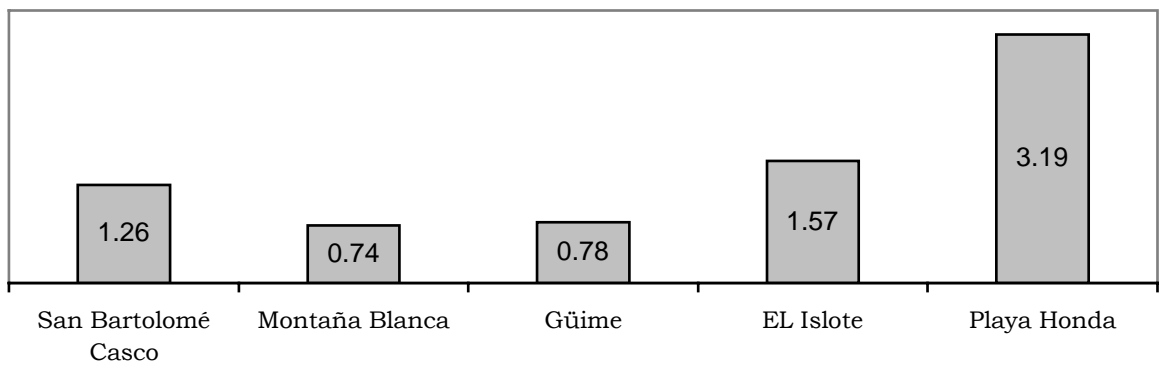
#### 1.2.5.3.- INSTITUTOS DE EDUCACIÓN SECUNDARIA OBLIGATORIA:





**1.2.5.4.- CENTROS DE SALUD O AMBULATORIOS:****1.2.5.5.- LUDOTECAS MUNICIPALES:****1.2.5.6.- ARCHIVO HISTÓRICO MUNICIPAL:**

**1.2.5.7.- BIBLIOTECAS MUNICIPALES:****1.2.5.8.- ZONA INDUSTRIAL DE PLAYA HONDA:****1.2.5.9.- CENTROS SOCIOCULTURALES:**

**1.2.5.9.- SERVICIO DEL TAXI:****1.2.5.10.- CANCHAS DEPORTIVAS O POLIDEPORTIVO:****1.2.5.11.- SERVICIO PÚBLICO DE TRANSPORTES. LA GUAGUA:**

### 1.3. COMPARACIÓN DE RESULTADOS CON SONDEO REALIZADO EN ABRIL Y MAYO DE 2002.

Las tablas se dispondrán de la misma forma que hemos visto. La diferencia radica en que sólo aparecerán en ellas aquellos servicios que fueron preguntados en ambos sondeos y que coincidan, dado que en éste se producen más preguntas y un desglose más detallado.

#### 1.3.1. LIMPIEZA PÚBLICA. COMPARACIÓN DE RESULTADOS CON SONDEO REALIZADO EN ABRIL Y MAYO DE 2002.

<i>DESGLOSE DE LIMPIEZA PÚBLICA</i>	<i>Media municipal 05-2002</i>	<i>Media municipal 01-2003</i>
Recogida de basuras: "camión de la basura": frecuencia, puntualidad...	6.43	6.35
Limpieza y mantenimiento de avenidas	5.26	5.54
Limpieza y mantenimiento de playas	4.73	5.41
Limpieza de zonas verdes: de parterres, de parques, de jardines y jardineras	5.00	5.35
Recogida de enseres y escombros: frecuencia, puntualidad, localización	5.48	5.20
Limpieza y mantenimiento de parques infantiles	5.00	5.18
Limpieza y mantenimiento de calles	4.83	4.99
Limpieza y mantenimiento de solares	4.36	4.47
Contenedores de basura	3.54	3.90

**1.3.2.- INFRAESTRUCTURAS BÁSICAS. COMPARACIÓN DE RESULTADOS CON SONDEO REALIZADO EN ABRIL Y MAYO DE 2002.**

<i>DESGLOSE DE INFRAESTRUCTURAS BÁSICAS</i>	<i>Media municipal 05-2002</i>	<i>Media municipal 01-2003</i>
Alumbrado Público: Suficiencia de iluminación en calles, plazas y avenidas. Mantenimiento de focos, lámparas y farolas.	3.84	4.01
Asfaltados y reasfaltados de carreteras	3.86	4.00
Urbanismo: Gestión de obras privadas o de particulares. Eficacia y control del Ayuntamiento. Adecuación urbanística.	3.57	3.88
Alcantarillados	3.86	3.73
Aceras	3.86	3.49

**1.3.3.- SEGURIDAD. COMPARACIÓN DE RESULTADOS CON SONDEO REALIZADO EN ABRIL Y MAYO DE 2002.**

<i>DESGLOSE DE SEGURIDAD</i>	<i>Media municipal 05-2002</i>	<i>Media municipal 01-2003</i>
Seguridad Ciudadana: Se valora la percepción de tranquilidad en el entorno donde se vive	4.45	5.92
Policía Local: presencia, efectividad, localización, trato...	4.45	5.35

**1.3.4.- CULTURA, JUVENTUD Y DEPORTES. COMPARACIÓN DE RESULTADOS CON SONDEO REALIZADO EN ABRIL Y MAYO DE 2002.**

<i>CULTURA, JUVENTUD Y DEPORTES</i>	<i>Media municipal 05-2002</i>	<i>Media municipal 01-2003</i>
Cultura: Creación de actividades culturales, potenciación de las mismas y de los centros destinados para ello (p.e. el Teatro Municipal). Información y divulgación.	4.87	5.24
Deportes: Creación de actividades deportivas, potenciación de las mismas. Información y divulgación.	4.64	4.87
Juventud: Creación de actividades juveniles, potenciación de las mismas. Información y divulgación.	4.13	4.74

**1.3.5.- SERVICIOS SOCIALES. COMPARACIÓN DE RESULTADOS CON SONDEO REALIZADO EN ABRIL Y MAYO DE 2002.**

<i>DESGLOSE DE SERVICIOS SOCIALES</i>	<i>Media municipal 05-2002</i>	<i>Media municipal 01-2003</i>
Servicio de ayuda a domicilio: Aseo personal de encamados y limpieza domiciliaria.	5.68	5.78
Atención integral al menor	5.68	4.80
Ayudas económicas a las personas necesitadas del Municipio	5.68	3.93

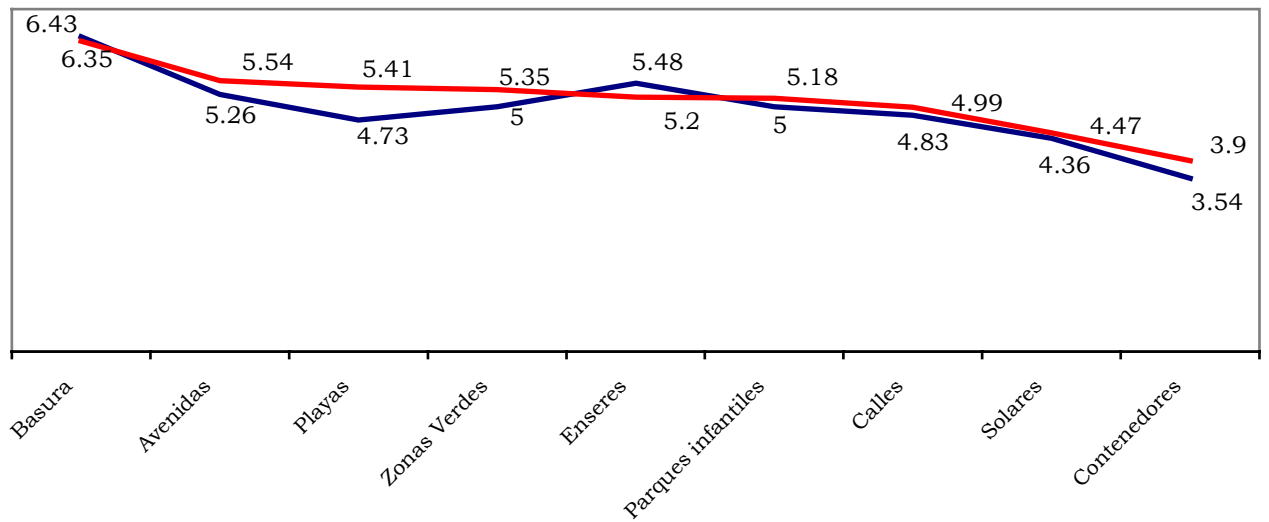
**1.3.6.- EQUIPAMIENTO MUNICIPAL. COMPARACIÓN DE RESULTADOS CON SONDEO REALIZADO EN ABRIL Y MAYO DE 2002.**

<i>DESGLOSE DEL EQUIPAMIENTO</i>	<i>Media municipal 05-2002</i>	<i>Media municipal 01-2003</i>
Colegios de primaria: Infraestructura suficiente, mantenimiento de aulas y zonas comunes como patios, jardines, etc...	5.87	5.67
Institutos de Educación Secundaria: Infraestructura suficiente, mantenimiento de aulas y zonas comunes como patios, jardines...	5.03	5.54
Centros de Salud o Ambulatorios: Infraestructura suficiente, organización en la asistencia sanitaria...	5.19	5.47
Zona Industrial de Playa Honda: Adecuación urbanística de las naves industriales al entorno. Accesos a la zona de centros comerciales...	5.19	4.80
Servicio del Taxi: localización, presencia, horarios, puntualidad, atención....	4.84	4.22
Servicio Público de transportes: La guagua. Localización, horarios, puntualidad, mantenimiento de paradas...	2.85	2.19

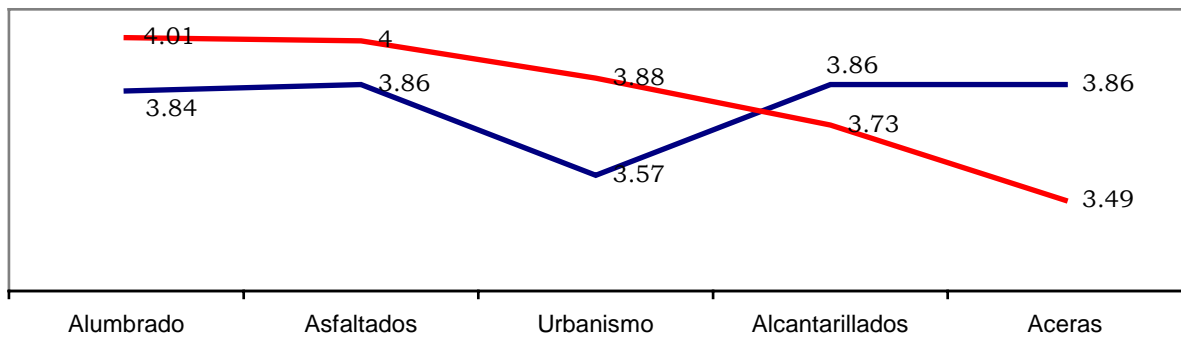
## 1.4.- GRÁFICOS DE COMPARACIÓN.

### 1.4.1.- GRÁFICO SERVICIO DE LIMPIEZA:

----- Diciembre-enero año 2003. ----- Abril-mayo año 2002.



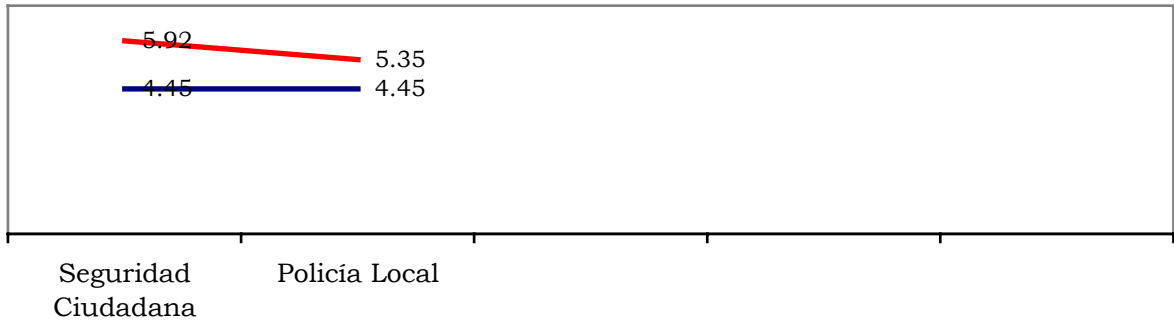
### 1.4.2.- GRÁFICO INFRAESTRUCTURAS BÁSICAS



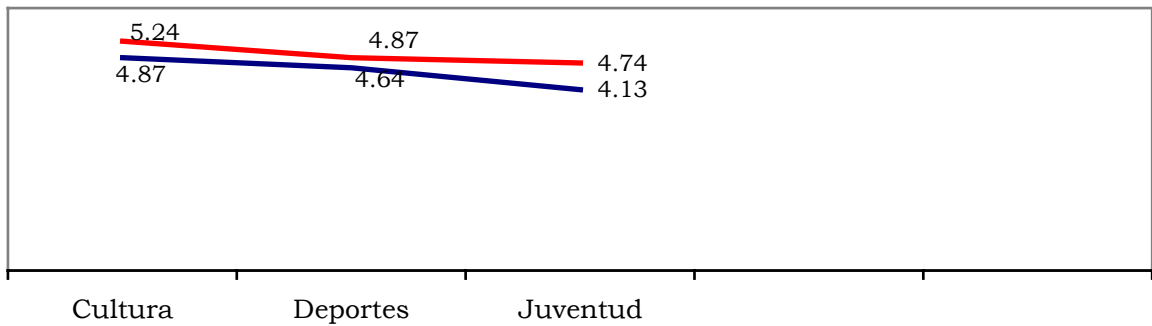


### 1.4.3.- GRÁFICO SEGURIDAD CIUDADANA.

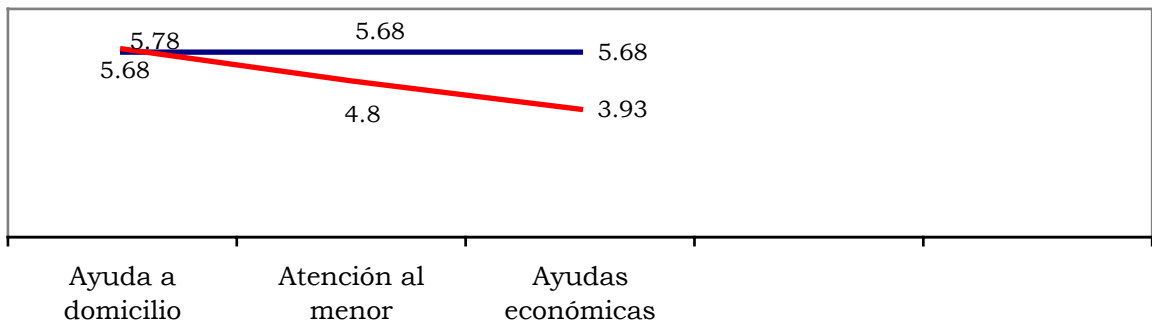
----- Diciembre-enero año 2003. ----- Abril-mayo año 2002.



### 1.4.4.- GRÁFICO DE CULTURA, JUVENTUD Y DEPORTES.

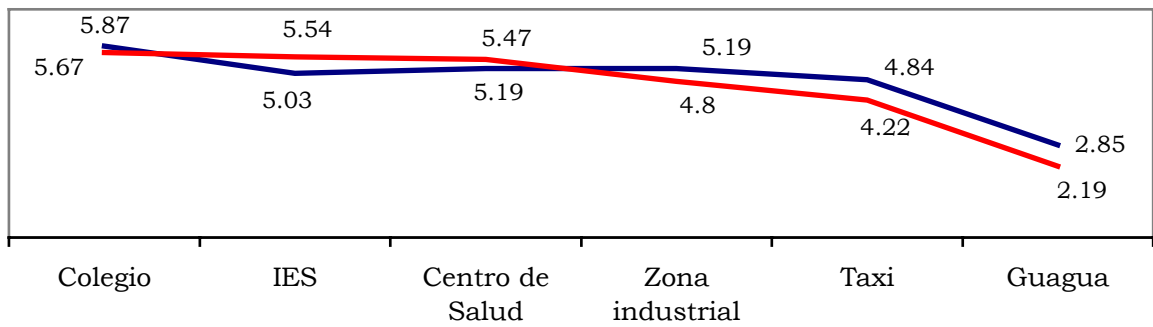


### 1.4.5.- GRÁFICO DE SERVICIOS SOCIALES.



**1.4.6.- GRÁFICO DE EQUIPAMIENTO.**

----- Diciembre-enero año 2003. ----- Abril-mayo año 2002.



**EPÍGRAFE 2**

**SAN BARTOLOMÉ DE AJEY**

En este epígrafe se da cuenta de los resultados, en porcentajes, acerca de la opinión de la población del Municipio con respecto a la ampliación del nombre de su nombre, esto es, de San Bartolomé, a San Bartolomé de Ajey.

El Cuestionario que se ha utilizado para la Encuesta de Temas Municipales realizada en los meses de diciembre del año 2002 y enero del año 2003, consta de 74 preguntas. La pregunta que ahora nos ocupa corresponde a la número 43 y fue realizada una vez que el entrevistado había valorado, tanto los servicios públicos, como el equipamiento del Municipio.

Fue, concretamente, la siguiente:

*“... P43.- Pasando a otro tema, el Grupo de Gobierno del Ayuntamiento de San Bartolomé está barajando la posibilidad de ampliar el nombre de nuestro Municipio y denominarlo SAN BARTOLOMÉ DE AJEY, con el objetivo de no perder este topónimo vinculado a la historia del Pueblo... ¿estaría Usted de acuerdo con dicha iniciativa de ampliación?. Conteste sí o no, siempre, según su opinión, por favor...”*

(\*) Se recuerda que, en este caso, hablamos de porcentajes. NO de valoraciones. No se valora el posible cambio. Se responde a la pregunta afirmativa o negativamente.

Lo que veremos a continuación serán los resultados a esta pregunta primero, en general, es decir, qué resultados tenemos a nivel municipal y, después, se expondrán los resultados derivados de la combinación con distintas variables independientes.

Este combinación se expondrá de la siguiente forma:

## **2. Tablas.**

- 2.1.** Resultados Generales. Porcentaje Municipal.
- 2.2.** Resultados en porcentajes según sexos.
- 2.3.** Resultados en porcentajes según edades
- 2.4.** Resultados en porcentajes según núcleos
- 2.5.** Resultados en porcentajes según años de residencia
- 2.6.** Resultados en porcentajes según procedencia
- 2.7.** Resultados en porcentajes según intención de voto al Ayuntamiento de San Bartolomé.

**2.1.- RESULTADO GENERAL. OPINIÓN MUNICIPAL.**

<i>CONTESTACIÓN DEL ENTREVISTADO</i>	<i>PORCENTAJE GENERAL MUNICIPAL</i>
Sí, estoy de acuerdo, me parece bien	47.7
No, no estoy de acuerdo, no me parece bien	36.5
Indecisión: <i>-Me da igual o no me importa la idea-</i>	14.2
No supo contestar	1.3
No contesta	0.3

**2.2.- RESULTADOS SEGÚN SEXOS.**

<i>CONTESTACIÓN DEL ENTREVISTADO</i>	<i>PORCENTAJES SEGÚN SEXOS</i>	
	HOMBRES	MUJERES
Sí, estoy de acuerdo, me parece bien	45.4	50.0
No, no estoy de acuerdo, no me parece bien	41.8	31.1
Indecisión: <i>-Me da igual o no me importa la idea-</i>	11.2	17.2
No supo contestar	1.3	1.4
No contesta	0.3	0.3

**2.3.- RESULTADOS SEGÚN EDADES.**

<i>CONTESTACIÓN DEL ENTREVISTADO</i>	<i>PORCENTAJES SEGÚN EDADES</i>			
	DE 18 A 29 AÑOS	DE 30 A 44 AÑOS	DE 45 A 64 AÑOS	MÁS DE 64 AÑOS
Sí, estoy de acuerdo, me parece bien	40.0	51.6	48.5	52.1
No, no estoy de acuerdo, no me parece bien	41.2	30.6	40.8	39.6
Indecisión: <i>-Me da igual o no me importa la idea-</i>	18.8	15.5	9.2	4.2
No supo contestar	0.0	2.4	0.8	2.1
No contesta	0.0	0.0	0.8	2.1

#### 2.4.- RESULTADOS SEGÚN NÚCLEOS.

CONTESTACIÓN DEL ENTREVISTADO	PORCENTAJE SEGÚN NÚCLEOS				
	Casco	Güime	Montaña Blanca	Islote	Playa Honda
Sí, estoy de acuerdo, me parece bien	44.4	69.2	34.8	85.7	46.5
No, no estoy de acuerdo, no me parece bien	47.2	28.2	47.8	14.3	30.3
Indecisión: - <i>Me da igual o no me importa la idea-</i>	8.4	2.6	13.0	0.0	20.3
No supo contestar	0.0	0.0	4.3	0.0	2.3
No contesta	0.0	0.0	0.0	0.0	0.6

#### 2.5.- RESULTADOS SEGÚN AÑOS DE RESIDENCIA EN EL MUNICIPIO. (QUE NO EN LANZAROTE).

CONTESTACIÓN DEL ENTREVISTADO	PORCENTAJE SEGÚN AÑOS DE RESIDENCIA			
	Toda la vida o más de 15 años	Entre 7 y 15 años	Entre 3 y 7 años	Menos de 3 años
Sí, estoy de acuerdo, me parece bien	49.0	48.9	50.4	41.7
No, no estoy de acuerdo, no me parece bien	43.5	35.1	28.6	32.2
Indecisión: - <i>Me da igual o no me importa la idea-</i>	6.7	13.8	19.3	24.3
No supo contestar	0.8	1.1	0.8	1.7
No contesta	0.0	1.1	0.8	0.0

#### 2.6 .- RESULTADOS SEGÚN PROCEDENCIA.

CONTESTACIÓN DEL ENTREVISTADO	PORCENTAJE SEGÚN PROCEDENCIA			
	De Lanzarote	Otras Islas	Península	Extranjero
Sí, estoy de acuerdo, me parece bien	46.9	52.0	46.2	46.5
No, no estoy de acuerdo, no me parece bien	42.0	31.4	32.2	25.6
Indecisión: - <i>Me da igual o no me importa la idea-</i>	10.8	12.7	21.0	18.6
No supo contestar	0.3	2.9	0.0	9.3
No contesta	0.0	1.0	0.7	0.0

## 2.7.- RESULTADOS SEGÚN INTENCIÓN DE VOTO AL AYUNTAMIENTO DE SAN BARTOLOMÉ.

Si observamos los datos a través de la intención de voto, es decir, cruzando la variable dependiente “*cambio de nombre*” con la variable independiente “*intención de voto*”, tenemos que:

<i>PARTIDO AL QUE VOTAN</i>	<i>Sí</i>	<i>No</i>	<i>Indecisión</i>
P.S.O.E.	51.6	39.8	8.6
C.C.	57.0	33.6	8.4
P.P.	52.3	30.8	16.9
P.I.L.	35.1	48.6	13.5

A tenor de los resultados observamos como la población residente se mostró a favor de la iniciativa de ampliación del nombre del Municipio de San Bartolomé y denominarlo San Bartolomé de Ajey. Los resultados fueron de un 47.7% que se mostró a favor sobre un 36.5% que se posicionó en contra.

Si se observan los datos explotados según la variable independiente “*Sexo*”, tanto hombres como mujeres, se mostraron a favor. Vemos como son las mujeres las que más a favor estuvieron y respondieron en un 50.0% que sí sobre un 31.1% que no. Los hombres, por su parte, se muestran también a favor pero su reacción no fue tan clara: un 45.4% sobre un 41.8% que decidió dejar las cosas tal y como están.

Según la variable independiente “*Edad*”, fueron las personas que se engloban dentro del intervalo de 45 a 64 años y los mayores de 64 años los que menos indecisos estuvieron y los que más alto porcentaje de respuesta dieron, un 89.3% y un 91.7% respectivamente. Se demuestra así la importancia que tuvo para los mayores el hecho de ampliar o no el nombre al Pueblo, dado el alto nivel de respuesta. Ambos intervalos se mostraron a favor. Sin embargo, los más jóvenes, el intervalo de 18 a 29 años y el intervalo que va desde los 30 a 44 años, fueron los que más respondieron darle igual o no importarles la idea. Los primeros disconformes, los segundos, conformes.

Según la variable “*Núcleos de población,*” no se muestran a favor ni San Bartolomé Casco ni Montaña Blanca. Güime, El Islote y Playa Honda, se decantaron por el sí aunque, ésta última, fue la que apuntó el más alto nivel de personas que declararon no importarle la iniciativa, un 20.3% del total.

Según “Años de residencia en el Municipio”, todos los intervalos están a favor. Aquí cabe destacar el hecho de que son los que menos llevan, los que más alto nivel de indecisos sumó. Los que están empadronados hace más años, se mostraron más comprometidos con la pregunta y respondieron en un 88.9% sobre un 10.8% que declaró no importarle el hecho de que se cambie o no el nombre del Municipio.

Podemos decir que, lo mismo, ocurrió con la variable independiente “*Procedencia*”. Los que son de toda la vida del Municipio o provienen de otros de Lanzarote, sumó menos indecisos. Los que vienen de fuera, les importó menos, sobre todo a los procedentes de la Península. Todos los entrevistados, según este cruce, están a favor.

Con respecto a la intención de voto:

- Los que lo hacen al Partido de Independientes de Lanzarote no se mostraron conformes con la idea de añadir al nombre del Municipio el topónimo Ajey. Tenemos un 35.1% de conformidad sobre un 48.6% de inconformidad.
- Los votantes del Partido Socialista sí se mostraron conformes con la idea de ampliar el nombre del Municipio aunque el porcentaje del sí es el más bajo de todos los partidos que defienden la idea, un 51.6% sobre un 39.8%.
- Asimismo, los votantes de Coalición Canaria se mostraron conformes con la ampliación y son los que muestran el más alto porcentaje del sí, un 57.0% sobre un 33.6%. También fueron los que mostraron menor grado de indecisión, un 8.4%.
- Lo mismo ocurrió con los votantes del Partido Popular. Se mostraron conformes con la ampliación del nombre del Municipio, un 52.3% sobre un 30.8%, aunque, el grado de indecisión, fue el más alto, un 16.9%.



**EPIGRAFE 3**

**VALORACIÓN DE LOS CONCEJALES QUE  
CONFORMAN LA CORPORACIÓN**

A continuación, se expone la valoración obtenida por doce de los diecisiete Concejales que conforman la Corporación del Ayuntamiento de San Bartolomé. Cada uno de ellos aparece en las páginas siguientes ordenados según puntos obtenidos de mayor a menor, teniendo como referencia, la media general alcanzada en todo el Municipio. Se utilizará el mismo formato que en mayo de 2002.

Para cada uno de ellos se muestra también el porcentaje de personas que valoraron al político con notas bajas, entre 0 y 2 puntos, y el porcentaje de personas que valoraron con notas altas, es decir, entre 8 y 10 puntos.

Al final de este apartado, se muestra la tabla 3.3., página 89, donde se reflejan los porcentajes por puntos obtenidos (desde el 0 hasta el 10, ambas puntuaciones incluidas) por cada uno de los ediles de la Corporación. Es decir, cuantas veces se puntuó con un 0, con un 1, con un 2..... con un 10, a cada uno de los Concejales.

Este epígrafe se subdivide de la siguiente manera:

**3.1** Gráfico de la valoración de todos y cada uno de los Concejales según el Municipio.

- 3.1.1.** Gráfico de la valoración según San Bartolomé Casco.
- 3.1.2.** Gráfico de la valoración según Güime
- 3.1.3.** Gráfico de la valoración según Montaña Blanca
- 3.1.4.** Gráfico de la valoración según El Islote
- 3.1.5.** Gráfico de la valoración según Playa Honda

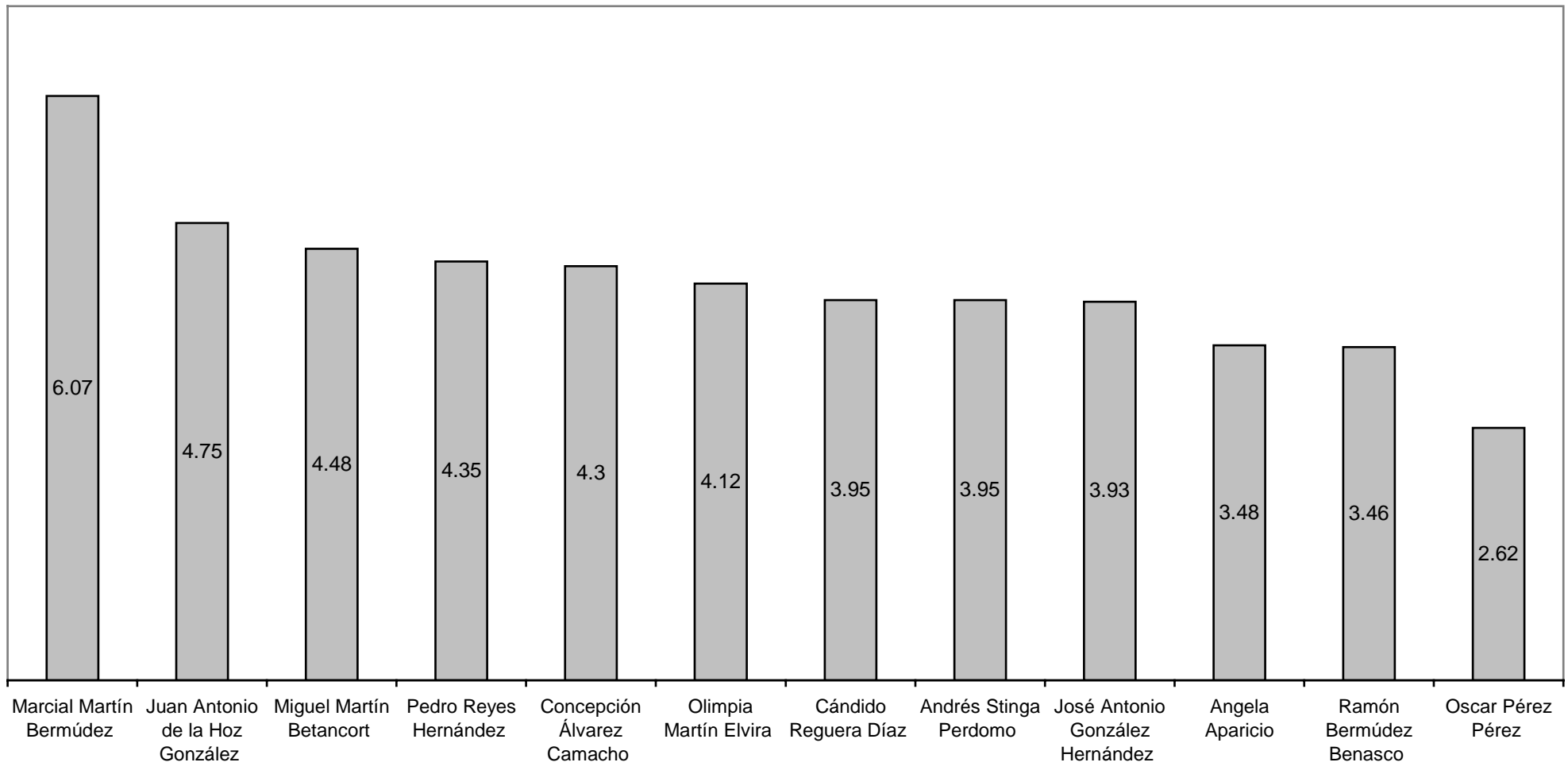
**3.2.** Valoración de cada Concejal según las siguientes variables independientes:

- Sexo.
- Edad.
- Situación socioeconómica.
- Años de residencia en el Municipio.
- Núcleos de población.
- Intención de voto al Ayuntamiento de San Bartolomé en Elecciones Municipales 2.003.

**3.3.** Tabla de porcentajes por puntos obtenidos desde el 0 hasta el 10.

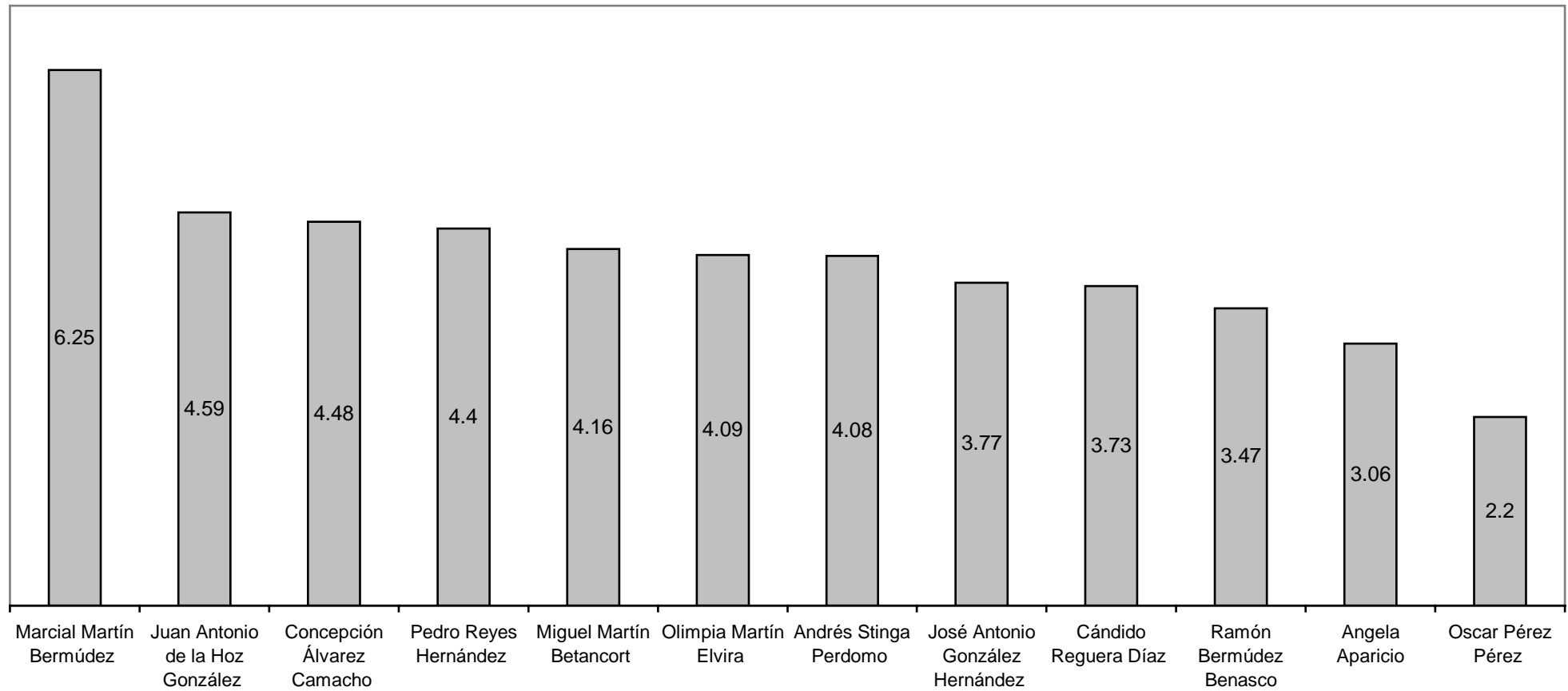
(\*) Para Concejales con la misma nota, se ordenará en las tablas teniendo en cuenta su grado de conocimiento. Si ocurriera con el grado de conocimiento, se ordenará teniendo en cuenta su valoración.

### 3.1.-VALORACIÓN DE CONCEJALES EN EL MUNICIPIO DE SAN BARTOLOMÉ

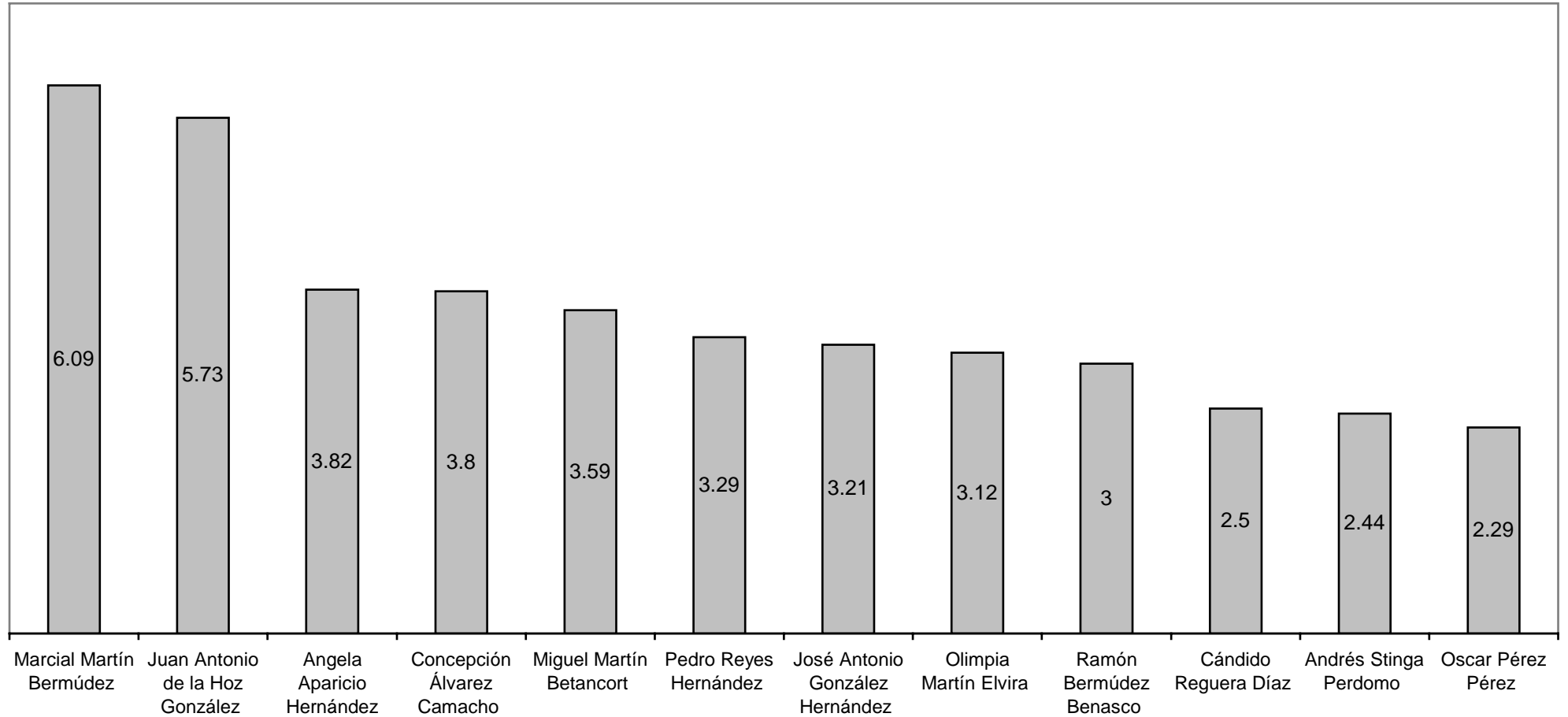




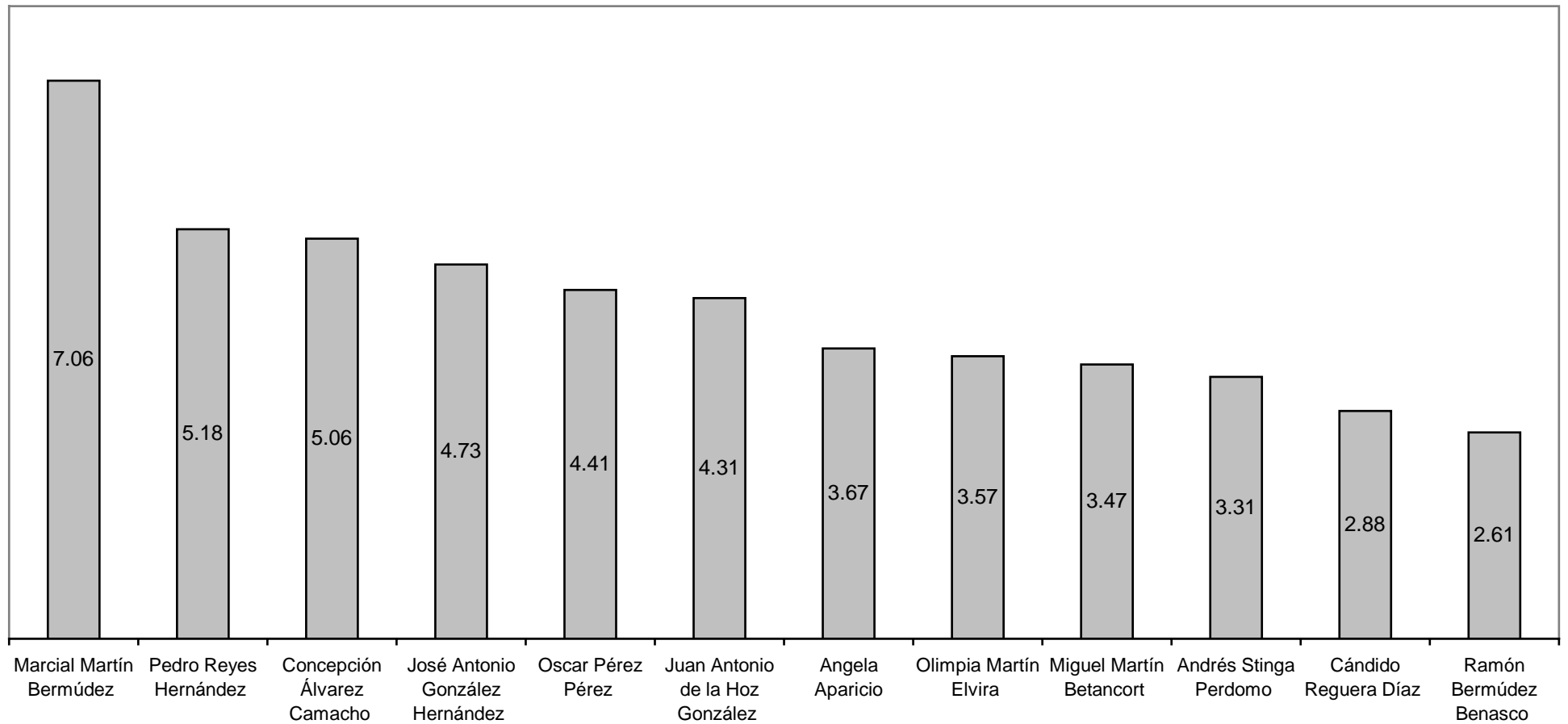
### 3.1.1.-VALORACIÓN DE CONCEJALES EN SAN BARTOLOMÉ CASCO



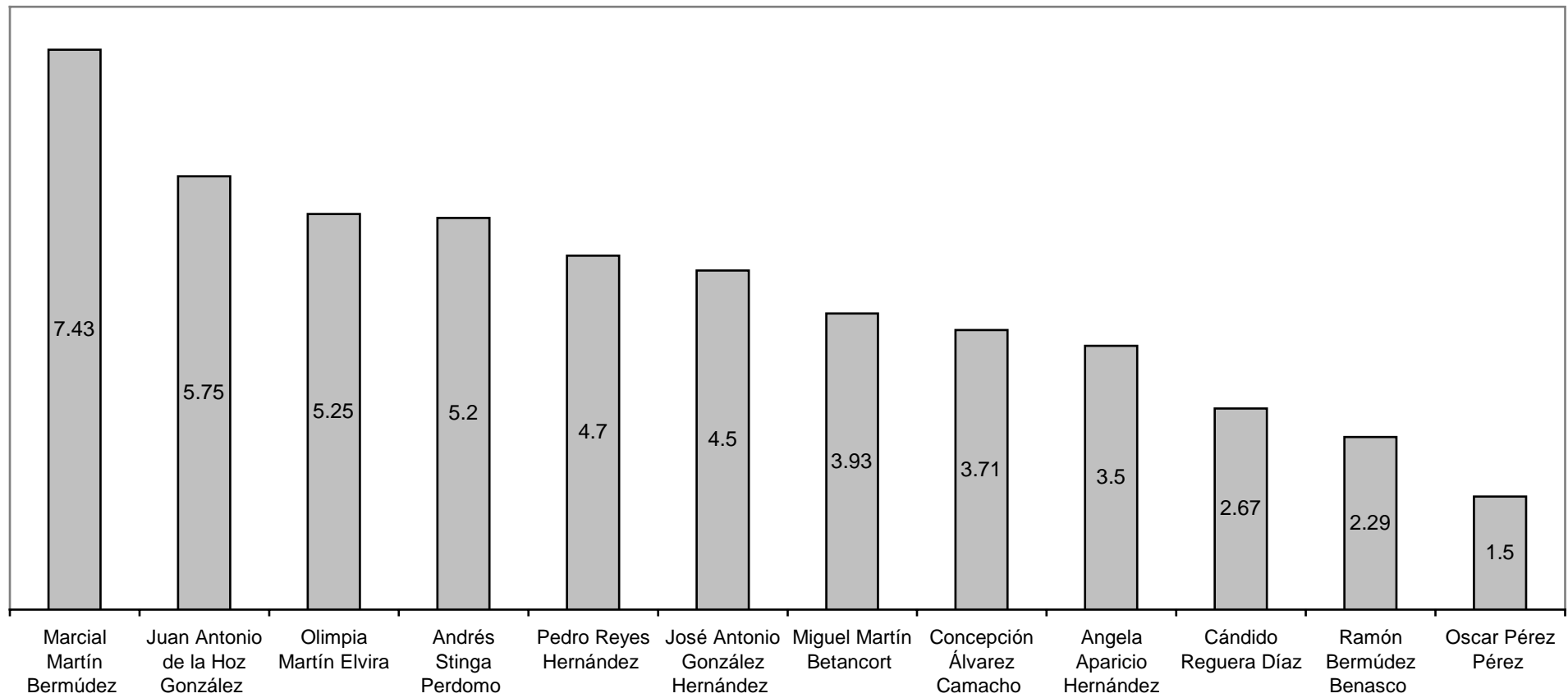


**3.1.2- VALORACIÓN DE CONCEJALES EN GÜIME**

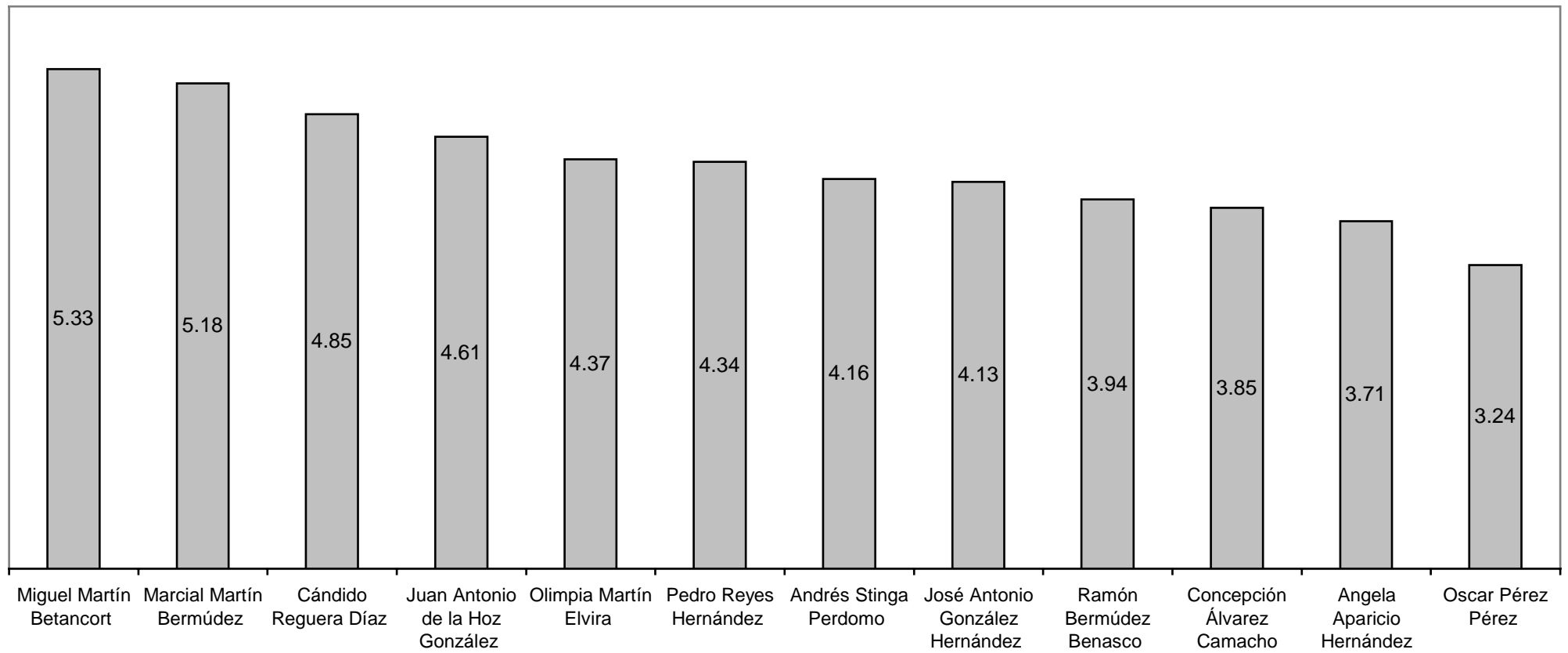
### 3.1.3.-VALORACIÓN DE CONCEJALES EN MONTAÑA BLANCA





**3.1.4.-VALORACIÓN DE CONCEJALES EN EL ISLOTE**



**3.1.5.- VALORACIÓN DE CONCEJALES EN PLAYA HONDA**

**3.2.1.- MARCIAL MARTÍN BERMÚDEZ (P.S.O.E.)**

General: Sube ↑

- Sube: En San Bartolomé Casco, El Islote y Playa Honda.
- Baja: En Güime y Montaña Blanca.

VALORACIÓN GENERAL DEL MUNICIPIO:

<i>Porcentaje notas bajas (0 a 2)</i>	<i>Porcentaje notas altas (8 a 10)</i>	<i>Media</i>
10.7%	32.0%	→6.07

1.- Según sexos:

<i>Hombres</i>	<i>Mujeres</i>
5.94	6.24

2.- Según edad:

<i>De 18 a 29 años</i>	<i>De 30 a 44 años</i>	<i>De 45 a 64 años</i>	<i>Más de 64 años</i>
5.57	5.75	6.38	7.50

3.- Según situación socioeconómica:

<i>Trabaja</i>	<i>Parado</i>	<i>Jubilado</i>	<i>Estudiante</i>	<i>Sus labores</i>
5.72	5.17	7.77	5.25	7.00

4.- Según años de residencia en el municipio:

<i>Toda la vida o más de 15 años</i>	<i>Entre 8 y 15 años</i>	<i>Entre 3 y 7 años</i>	<i>Menos de 3 años</i>
6.24	6.27	5.27	4.93

5.- Según procedencia:

<i>Lanzarote</i>	<i>Otras Islas</i>	<i>Península</i>	<i>Extranjero</i>
6.48	5.05	4.74	5.17

6.- Según intención de voto al Ayuntamiento de San Bartolomé en Elecciones de mayo de 2.003:

<i>PSOE</i>	<i>CC</i>	<i>PP</i>	<i>PIL</i>	<i>IUC</i>	<i>OTRO</i>	<i>Blanco</i>	<i>Abst</i>	<i>Ns</i>	<i>Nc</i>
7.09	5.43	5.85	6.95	2.60	4.63	5.33	5.32	5.74	5.95

### **3.2.2.- JUAN ANTONIO DE LA HOZ GONZÁLEZ (C.C.)**

General: Baja ↓

- Sube: En Güime, Montaña Blanca y El Islote.
- Baja: En San Bartolomé Casco y Playa Honda.

VALORACIÓN GENERAL DEL MUNICIPIO:

<i>Porcentaje notas bajas (0 a 2)</i>	<i>Porcentaje notas altas (8 a 10)</i>	<i>Media</i>
21.5%	14.6%	→4.75

1.- Según sexos:

<i>Hombres</i>	<i>Mujeres</i>
4.42	5.17

2.- Según edad:

<i>De 18 a 29 años</i>	<i>De 30 a 44 años</i>	<i>De 45 a 64 años</i>	<i>Más de 64 años</i>
4.31	4.93	4.79	5.00

3.- Según situación socioeconómica:

<i>Trabaja</i>	<i>Parado</i>	<i>Jubilado</i>	<i>Estudiante</i>	<i>Sus labores</i>
4.72	5.18	4.60	4.46	5.06

4.- Según años de residencia en el municipio:

<i>Toda la vida o más de 15 años</i>	<i>Entre 8 y 15 años</i>	<i>Entre 3 y 7 años</i>	<i>Menos de 3 años</i>
4.58	5.36	4.52	5.00

5.- Según procedencia:

<i>Lanzarote</i>	<i>Otras Islas</i>	<i>Península</i>	<i>Extranjero</i>
4.60	5.86	4.31	4.60

6.- Según intención de voto al Ayuntamiento de San Bartolomé en Elecciones de mayo de 2.003:

<i>PSOE</i>	<i>CC</i>	<i>PP</i>	<i>PIL</i>	<i>IUC</i>	<i>OTRO</i>	<i>Blanco</i>	<i>Abst</i>	<i>Ns</i>	<i>Nc</i>
4.04	6.17	4.68	3.67	4.33	3.29	4.14	3.48	5.52	4.61

**3.2.3.- MIGUEL MARTÍN BETANCORT (C.C.)**

General: Baja ↓

- Sube: En El Islote y Playa Honda.
- Baja: En San Bartolomé Casco, Güime y Montaña Blanca.

VALORACIÓN GENERAL DEL MUNICIPIO:

<i>Porcentaje notas bajas (0 a 2)</i>	<i>Porcentaje notas altas (8 a 10)</i>	<i>Media</i>
25.6%	17.1%	→4.48

1.- Según sexo:

<i>Hombres</i>	<i>Mujeres</i>
4.18	4.83

2.- Según edad:

<i>De 18 a 29 años</i>	<i>De 30 a 44 años</i>	<i>De 45 a 64 años</i>	<i>Más de 64 años</i>
4.35	4.61	4.43	4.41

3.- Según situación socioeconómica:

<i>Trabaja</i>	<i>Parado</i>	<i>Jubilado</i>	<i>Estudiante</i>	<i>Sus labores</i>
4.34	6.41	4.18	3.00	4.95

4.- Según años de residencia en el municipio:

<i>Toda la vida o más de 15 años</i>	<i>Entre 8 y 15 años</i>	<i>Entre 3 y 7 años</i>	<i>Menos de 3 años</i>
4.13	4.76	4.96	5.38

5.- Según procedencia:

<i>Lanzarote</i>	<i>Otras Islas</i>	<i>Península</i>	<i>Extranjero</i>
4.27	4.46	5.13	4.55

6.- Según intención de voto al Ayuntamiento de San Bartolomé en Elecciones de mayo de 2.003:

<i>PSOE</i>	<i>CC</i>	<i>PP</i>	<i>PIL</i>	<i>IUC</i>	<i>OTRO</i>	<i>Blanco</i>	<i>Abst</i>	<i>Ns</i>	<i>Nc</i>
3.04	6.66	4.76	4.27	2.71	1.29	3.71	4.06	4.47	3.48

**3.2.4.- PEDRO REYES HERNÁNDEZ (P.P.)**

General: Baja ↓

- Sube: En Montaña Blanca, El Islote y Playa Honda.
- Baja: En San Bartolomé Casco y Güime.

VALORACIÓN GENERAL DEL MUNICIPIO:

<i>Porcentaje notas bajas (0 a 2)</i>	<i>Porcentaje notas altas (8 a 10)</i>	<i>Media</i>
27.0%	10.1%	→4.35

1.- Según sexo:

<i>Hombres</i>	<i>Mujeres</i>
4.40	4.28

2.- Según edad:

<i>De 18 a 29 años</i>	<i>De 30 a 44 años</i>	<i>De 45 a 64 años</i>	<i>Más de 64 años</i>
4.11	4.42	4.44	4.38

3.- Según situación socioeconómica:

<i>Trabaja</i>	<i>Parado</i>	<i>Jubilado</i>	<i>Estudiante</i>	<i>Sus labores</i>
4.24	5.67	5.18	2.89	4.32

4.- Según años de residencia en el municipio:

<i>Toda la vida o más de 15 años</i>	<i>Entre 8 y 15 años</i>	<i>Entre 3 y 7 años</i>	<i>Menos de 3 años</i>
4.38	4.00	4.08	4.78

5.- Según procedencia:

<i>Lanzarote</i>	<i>Otras Islas</i>	<i>Península</i>	<i>Extranjero</i>
4.37	4.55	4.24	2.25

6.- Según intención de voto al Ayuntamiento de San Bartolomé en Elecciones de mayo de 2.003:

<i>PSOE</i>	<i>CC</i>	<i>PP</i>	<i>PIL</i>	<i>IUC</i>	<i>OTRO</i>	<i>Blanco</i>	<i>Abst</i>	<i>Ns</i>	<i>Nc</i>
3.56	4.96	5.96	4.73	4.60	3.50	4.25	2.95	4.69	4.19

### **3.2.5.- CONCEPCIÓN ALVAREZ CAMACHO (P.I.L.)**

General: Baja ↓

- Sube: En San Bartolomé Casco y El Islote.
- Baja: En Güime y Playa Honda.
- Se mantiene: En Montaña Blanca

VALORACIÓN GENERAL DEL MUNICIPIO:

<i>Porcentaje notas bajas (0 a 2)</i>	<i>Porcentaje notas altas (8 a 10)</i>	<i>Media</i>
27.1%	10.7%	→4.30

1.- Según sexo:

<i>Hombres</i>	<i>Mujeres</i>
3.95	4.79

2.- Según edad:

<i>De 18 a 29 años</i>	<i>De 30 a 44 años</i>	<i>De 45 a 64 años</i>	<i>Más de 64 años</i>
3.98	4.11	4.38	5.81

3.- Según situación socioeconómica:

<i>Trabaja</i>	<i>Parado</i>	<i>Jubilado</i>	<i>Estudiante</i>	<i>Sus labores</i>
3.98	5.40	5.44	3.00	5.10

4.- Según años de residencia en el municipio:

<i>Toda la vida o más de 15 años</i>	<i>Entre 8 y 15 años</i>	<i>Entre 3 y 7 años</i>	<i>Menos de 3 años</i>
4.66	3.09	3.00	4.88

5.- Según procedencia:

<i>Lanzarote</i>	<i>Otras Islas</i>	<i>Península</i>	<i>Extranjero</i>
4.56	2.86	3.44	4.00

6.- Según intención de voto al Ayuntamiento de San Bartolomé en Elecciones de mayo de 2.003:

<i>PSOE</i>	<i>CC</i>	<i>PP</i>	<i>PIL</i>	<i>IUC</i>	<i>OTRO</i>	<i>Blanco</i>	<i>Abst</i>	<i>Ns</i>	<i>Nc</i>
3.61	4.90	4.71	5.41	5.00	2.14	1.40	3.53	5.38	4.57



**3.2.6.- OLIMPIA MARTÍN ELVIRA (C.C.)**

General: Sube ↑

- Sube: En San Bartolomé Casco, Montaña Blanca, El Islote.
- Baja: En Güime y Playa Honda.

## VALORACIÓN GENERAL DEL MUNICIPIO:

<i>Porcentaje notas bajas (0 a 2)</i>	<i>Porcentaje notas altas (8 a 10)</i>	<i>Media</i>
28.0%	7.2%	→4.12

1.- Según sexos:

<i>Hombres</i>	<i>Mujeres</i>
3.89	4.46

2.- Según edad:

<i>De 18 a 29 años</i>	<i>De 30 a 44 años</i>	<i>De 45 a 64 años</i>	<i>Más de 64 años</i>
3.65	4.05	4.53	4.33

3.- Según situación socioeconómica:

<i>Trabaja</i>	<i>Parado</i>	<i>Jubilado</i>	<i>Estudiante</i>	<i>Sus labores</i>
3.91	5.45	4.60	2.80	5.00

4.- Según años de residencia en el municipio:

<i>Toda la vida o más de 15 años</i>	<i>Entre 8 y 15 años</i>	<i>Entre 3 y 7 años</i>	<i>Menos de 3 años</i>
4.02	4.30	3.24	5.60

5.- Según procedencia:

<i>Lanzarote</i>	<i>Otras Islas</i>	<i>Península</i>	<i>Extranjero</i>
4.04	5.09	3.67	4.00

6.- Según intención de voto al Ayuntamiento de San Bartolomé en Elecciones de mayo de 2.003:

<i>PSOE</i>	<i>CC</i>	<i>PP</i>	<i>PIL</i>	<i>IUC</i>	<i>OTRO</i>	<i>Blanco</i>	<i>Abst</i>	<i>Ns</i>	<i>Nc</i>
2.98	5.47	4.14	4.73	1.75	3.43	3.00	2.90	4.79	4.60

**3.2.7.- CÁNDIDO REGUERA DIAZ (P.P.)**

General: Baja ↓

- Sube: En Montaña Blanca.
- Baja: En San Bartolomé Casco, Güime, El Islote y Playa Honda.

## VALORACIÓN GENERAL DEL MUNICIPIO:

Porcentaje notas bajas (0 a 2)	Porcentaje notas altas (8 a 10)	Media
32.3%	7.3%	→3.95

1.- Según sexo:

Hombres	Mujeres
3.82	4.12

2.- Según edad:

De 18 a 29 años	De 30 a 44 años	De 45 a 64 años	Más de 64 años
4.04	4.01	3.88	3.64

3.- Según situación socioeconómica:

Trabaja	Parado	Jubilado	Estudiante	Sus labores
3.99	4.91	3.50	3.25	4.15

4.- Según años de residencia en el municipio:

Toda la vida o más de 15 años	Entre 8 y 15 años	Entre 3 y 7 años	Menos de 3 años
3.73	3.59	4.57	4.93

5.- Según procedencia:

Lanzarote	Otras Islas	Península	Extranjero
3.71	4.41	4.44	5.00

6.- Según intención de voto al Ayuntamiento de San Bartolomé en Elecciones de mayo de 2.003:

PSOE	CC	PP	PIL	IUC	OTRO	Blanco	Abst	Ns	Nc
3.05	4.73	5.76	3.80	3.38	2.50	2.67	2.78	4.50	3.68

**3.2.8.- ANDRÉS STINGA PERDOMO (P.S.O.E.)**

General: Se mantiene

- Sube: En San Bartolomé Casco, El Islote y Playa Honda.
- Baja: En Güime y Montaña Blanca.

## VALORACIÓN GENERAL DEL MUNICIPIO:

<i>Porcentaje notas bajas (0 a 2)</i>	<i>Porcentaje notas altas (8 a 10)</i>	<i>Media</i>
28.6%	4.3%	→3.95

1.- Según sexo:

<i>Hombres</i>	<i>Mujeres</i>
3.64	4.44

2.- Según edad:

<i>De 18 a 29 años</i>	<i>De 30 a 44 años</i>	<i>De 45 a 64 años</i>	<i>Más de 64 años</i>
3.98	3.58	3.84	5.50

3.- Según situación socioeconómica:

<i>Trabaja</i>	<i>Parado</i>	<i>Jubilado</i>	<i>Estudiante</i>	<i>Sus labores</i>
3.64	3.22	5.07	4.67	4.43

4.- Según años de residencia en el municipio:

<i>Toda la vida o más de 15 años</i>	<i>Entre 8 y 15 años</i>	<i>Entre 3 y 7 años</i>	<i>Menos de 3 años</i>
3.95	3.47	4.30	4.70

5.- Según procedencia:

<i>Lanzarote</i>	<i>Otras Islas</i>	<i>Península</i>	<i>Extranjero</i>
4.01	3.95	3.61	3.00

6.- Según intención de voto al Ayuntamiento de San Bartolomé en Elecciones de mayo de 2.003:

<i>PSOE</i>	<i>CC</i>	<i>PP</i>	<i>PIL</i>	<i>IUC</i>	<i>OTRO</i>	<i>Blanco</i>	<i>Abst</i>	<i>Ns</i>	<i>Nc</i>
4.58	4.31	4.05	3.59	0.80	2.57	2.80	2.53	4.87	3.94

**3.2.9.- JOSÉ ANTONIO GONZÁLEZ HERNÁNDEZ (I.U.C.)**

General: Baja ↓

- Sube: En San Bartolomé Casco y El Islote.
- Baja: En Güime, Montaña Blanca y Playa Honda.

VALORACIÓN GENERAL DEL MUNICIPIO:

<i>Porcentaje notas bajas (0 a 2)</i>	<i>Porcentaje notas altas (8 a 10)</i>	<i>Media</i>
30.0%	6.7%	→3.93

1.- Según sexo:

<i>Hombres</i>	<i>Mujeres</i>
3.85	4.11

2.- Según edad:

<i>De 18 a 29 años</i>	<i>De 30 a 44 años</i>	<i>De 45 a 64 años</i>	<i>Más de 64 años</i>
3.86	4.05	4.17	2.40

3.- Según situación socioeconómica:

<i>Trabaja</i>	<i>Parado</i>	<i>Jubilado</i>	<i>Estudiante</i>	<i>Sus labores</i>
3.71	3.50	3.36	5.70	4.87

4.- Según años de residencia en el municipio:

<i>Toda la vida o más de 15 años</i>	<i>Entre 8 y 15 años</i>	<i>Entre 3 y 7 años</i>	<i>Menos de 3 años</i>
3.83	4.00	3.77	5.00

5.- Según procedencia:

<i>Lanzarote</i>	<i>Otras Islas</i>	<i>Península</i>	<i>Extranjero</i>
3.85	4.29	4.27	3.17

6.- Según intención de voto al Ayuntamiento de San Bartolomé en Elecciones de mayo de 2.003:

<i>PSOE</i>	<i>CC</i>	<i>PP</i>	<i>PIL</i>	<i>IUC</i>	<i>OTRO</i>	<i>Blanco</i>	<i>Abst</i>	<i>Ns</i>	<i>Nc</i>
3.74	4.14	4.50	2.78	4.71	4.71	3.00	3.82	4.90	2.40

**3.2.10.- ANGELA APARICIO HERNÁNDEZ (A.P.I.L.)**

No se tienen datos de sondeos pasados con respecto a esta Concejala

VALORACIÓN GENERAL DEL MUNICIPIO:

<i>Porcentaje notas bajas (0 a 2)</i>	<i>Porcentaje notas altas (8 a 10)</i>	<i>Media</i>
37.6%	6.5%	→3.48

1.- Según sexo:

<i>Hombres</i>	<i>Mujeres</i>
3.34	3.75

2.- Según edad:

<i>De 18 a 29 años</i>	<i>De 30 a 44 años</i>	<i>De 45 a 64 años</i>	<i>Más de 64 años</i>
2.71	3.71	3.70	3.67

3.- Según situación socioeconómica:

<i>Trabaja</i>	<i>Parado</i>	<i>Jubilado</i>	<i>Estudiante</i>	<i>Sus labores</i>
3.53	3.00	3.00	0.75	4.82

4.- Según años de residencia en el municipio:

<i>Toda la vida o más de 15 años</i>	<i>Entre 8 y 15 años</i>	<i>Entre 3 y 7 años</i>	<i>Menos de 3 años</i>
3.47	3.81	1.90	4.43

5.- Según procedencia:

<i>Lanzarote</i>	<i>Otras Islas</i>	<i>Península</i>	<i>Extranjero</i>
3.51	4.40	2.88	1.67

6.- Según intención de voto al Ayuntamiento de San Bartolomé en Elecciones de mayo de 2.003:

<i>PSOE</i>	<i>CC</i>	<i>PP</i>	<i>PIL</i>	<i>IUC</i>	<i>OTRO</i>	<i>Blanco</i>	<i>Abst</i>	<i>Ns</i>	<i>Nc</i>
2.21	4.10	4.62	3.50	1.00	1.33	4.33	3.25	3.25	4.56

**3.2.11.- RAMÓN BERMÚDEZ BENASCO (P.I.L.)**

General: Se mantiene

- Sube: En San Bartolomé Casco y El Islote.
- Baja: En Güime, Montaña Blanca.
- Se mantiene: En Playa Honda

VALORACIÓN GENERAL DEL MUNICIPIO:

<i>Porcentaje notas bajas (0 a 2)</i>	<i>Porcentaje notas altas (8 a 10)</i>	<i>Media</i>
33.6%	3.7%	→3.46

1.- Según sexo:

<i>Hombres</i>	<i>Mujeres</i>
3.34	3.63

2.- Según edad:

<i>De 18 a 29 años</i>	<i>De 30 a 44 años</i>	<i>De 45 a 64 años</i>	<i>Más de 64 años</i>
3.49	3.70	3.18	3.41

3.- Según situación socioeconómica:

<i>Trabaja</i>	<i>Parado</i>	<i>Jubilado</i>	<i>Estudiante</i>	<i>Sus labores</i>
3.33	4.00	3.48	3.67	3.79

4.- Según años de residencia en el municipio:

<i>Toda la vida o más de 15 años</i>	<i>Entre 8 y 15 años</i>	<i>Entre 3 y 7 años</i>	<i>Menos de 3 años</i>
3.51	3.46	3.28	4.13

5.- Según procedencia:

<i>Lanzarote</i>	<i>Otras Islas</i>	<i>Península</i>	<i>Extranjero</i>
3.60	3.48	2.64	2.00

6.- Según intención de voto al Ayuntamiento de San Bartolomé en Elecciones de mayo de 2.003:

<i>PSOE</i>	<i>CC</i>	<i>PP</i>	<i>PIL</i>	<i>IUC</i>	<i>OTRO</i>	<i>Blanco</i>	<i>Abst</i>	<i>Ns</i>	<i>Nc</i>
2.64	4.35	3.57	5.26	3.29	3.00	1.17	3.05	3.35	3.53

**3.2.12.- OSCAR PÉREZ PÉREZ (C.C.)**

General: Baja ↓

- Sube: En Montaña Blanca.
- Baja: En San Bartolomé Casco, Güime, El Islote y Playa Honda.

VALORACIÓN GENERAL DEL MUNICIPIO:

<i>Porcentaje notas bajas (0 a 2)</i>	<i>Porcentaje notas altas (8 a 10)</i>	<i>Media</i>
54.6%	7.0%	→2.62

1.- Según sexo:

<i>Hombres</i>	<i>Mujeres</i>
2.70	2.52

2.- Según edad:

<i>De 18 a 29 años</i>	<i>De 30 a 44 años</i>	<i>De 45 a 64 años</i>	<i>Más de 64 años</i>
2.83	2.48	2.43	3.12

3.- Según situación socioeconómica:

<i>Trabaja</i>	<i>Parado</i>	<i>Jubilado</i>	<i>Estudiante</i>	<i>Sus labores</i>
2.45	4.07	3.14	2.83	2.41

4.- Según años de residencia en el municipio:

<i>Toda la vida o más de 15 años</i>	<i>Entre 8 y 15 años</i>	<i>Entre 3 y 7 años</i>	<i>Menos de 3 años</i>
2.49	2.88	2.62	3.17

5.- Según procedencia:

<i>Lanzarote</i>	<i>Otras Islas</i>	<i>Península</i>	<i>Extranjero</i>
2.60	2.79	2.53	3.17

6.- Según intención de voto al Ayuntamiento de San Bartolomé en Elecciones de mayo de 2.003:

<i>PSOE</i>	<i>CC</i>	<i>PP</i>	<i>PIL</i>	<i>IUC</i>	<i>OTRO</i>	<i>Blanco</i>	<i>Abst</i>	<i>Ns</i>	<i>Nc</i>
1.60	3.46	3.91	3.82	0.50	3.00	1.50	1.67	2.69	2.80





### 3.3. PORCENTAJE, DE 0 A 10 PUNTOS, OBTENIDOS POR LOS CONCEJALES DE LA CORPORACIÓN DEL AYUNTAMIENTO DE SAN BARTOLOMÉ

RELACIÓN CONCEJALES	PORCENTAJES SEGÚN PUNTOS OBTENIDOS										
	0 ptos.	1 ptos.	2 ptos.	3 ptos.	4 ptos.	5 ptos.	6 ptos.	7 ptos.	8 ptos.	9 ptos.	10 ptos.
Marcial Martín Bermúdez	6.9	1.4	2.4	5.2	3.4	17.9	20.7	10.0	14.1	4.8	13.1
Juan Antonio de la Hoz González	15.0	1.9	4.6	6.2	6.5	23.8	17.3	10.0	9.6	1.2	3.8
Miguel Martín Betancort	16.8	3.2	5.6	9.8	7.4	19.1	14.6	6.4	10.4	3.2	3.5
Pedro Reyes Hernández	13.5	2.9	10.6	8.2	7.2	21.6	18.8	7.2	5.8	2.9	1.4
Concepción Álvarez Camacho	16.4	5.1	5.6	9.0	7.9	19.8	16.9	8.5	5.6	1.1	4.0
Olimpia Martín Elvira	17.1	3.1	7.8	9.3	10.4	21.2	14.0	9.8	3.6	0.5	3.1
Cándido Reguera Díaz	20.4	4.2	7.7	6.7	8.6	21.7	15.0	8.3	3.8	1.6	1.9
Andrés Stinga Perdomo	20.0	1.9	6.7	7.1	13.3	21.0	17.6	8.1	2.4	-	1.9
Angela Aparicio Hernández	24.7	3.2	9.7	8.6	9.7	23.7	8.6	5.4	5.4	-	1.1
José Antonio González Hernández	19.3	6.0	4.7	9.3	9.3	22.0	16.0	6.7	3.3	0.7	2.7
Ramón Bermúdez Benasco	26.2	2.9	4.5	13.9	8.2	20.5	14.8	5.3	2.5	0.4	0.8
Oscar Pérez Pérez	42.3	5.0	7.3	8.2	6.0	16.7	4.7	2.8	3.2	1.3	2.5

#### A TENER EN CUENTA:

(\*) En San Bartolomé Casco: - bajan todos los Concejales del Grupo de Gobierno, menos Olimpia Martín Elvira.  
- suben todos los Concejales de la Oposición.

**EPÍGRAFE 4**

**GRADO DE CONOCIMIENTO O POPULARIDAD  
DE LOS CONCEJALES DE LA CORPORACIÓN**

En el grado de conocimiento o popularidad del líder político se distingue el porcentaje sugerido y no sugerido antes del total.

- El porcentaje sugerido es el porcentaje de entrevistados a los que tuvimos que “*sugerir*” algún dato del político preguntado para poder valorarlo previa petición, esto es, concejalía o consejería a la que se dedica, partido al que pertenece, físico, etc. Este dato no quiere decir que la persona no conociera al candidato, se trata de dar una *pista*, si se pide, para poder ubicar al político. Desde que se da, el entrevistado lo reconoce inmediatamente y se atreve a valorarlo.
- El porcentaje no sugerido es el porcentaje de entrevistados a los que no tuvimos que dar o “*sugerir*” dato alguno por conocer perfectamente al político en cuestión. Son aquellos entrevistados a los que con sólo escuchar el nombre saben de quién se trata y valoran automáticamente.
- La suma de ambos porcentajes (sugerido y no sugerido) nos dará el nivel de popularidad.

Este epígrafe se subdivide de la siguiente manera:

**4.1.** Grado de conocimiento en todo el término municipal.

**4.2.** Grado de conocimiento por núcleos.

**4.2.1.** Grado de conocimiento en San Bartolomé Casco

**4.2.2.** Grado de conocimiento en Montaña Blanca

**4.2.3.** Grado de conocimiento en Güime

**4.2.4.** Grado de conocimiento en El Islote

**4.2.5.** Grado de conocimiento en Playa Honda

**4.3.** Gráfico de representación según resultados, en todo el término municipal.

**4.1.- GRADO DE CONOCIMIENTO O POPULARIDAD DE LOS CONCEJALES DE LA CORPORACIÓN EN TODO EL MUNICIPIO DE SAN BARTOLOMÉ.**

La relación de los Concejales se coloca en las tablas según grado de conocimiento o popularidad de mayor a menor. El primero de la tabla será el Concejal más popular o más conocido y, el último, será el menos conocido o el menos popular.

<i>RELACIÓN DE CONCEJALES</i>	<i>PORCENTAJE</i>		<i>PORCENTAJE TOTAL</i>
	<i>NO SUGERIDO</i>	<i>PORCENTAJE SUGERIDO</i>	
Miguel Martín Betancort	8.0	57.2	65.2
Cándido Reguera Díaz	3.8	51.0	54.8
Oscar Pérez Pérez	3.0	51.7	54.7
Marcial Martín Bermúdez	3.5	46.5	50.0
Juan Antonio de la Hoz González	3.2	41.5	44.7
Ramón Bermúdez Benasco	2.2	40.5	42.7
Andrés Stinga Perdomo	1.7	34.7	36.3
Pedro Reyes Hernández	3.2	33.0	36.2
Olimpia Martín Elvira	2.3	32.0	34.3
Concepción Álvarez Camacho	2.0	29.2	31.2
José Antonio González Hernández	1.8	24.0	25.8
Ángela Aparicio Hernández	1.3	15.2	16.5

**4.2.1.- GRADO DE CONOCIMIENTO O POPULARIDAD DE LOS CONCEJALES DE LA CORPORACIÓN EN SAN BARTOLOMÉ CASCO.**

<i>RELACIÓN DE CONCEJALES</i>	<i>PORCENTAJES</i>
Miguel Martín Betancort	89.3
Oscar Pérez Pérez	79.0
Marcial Martín Bermúdez	76.6
Cándido Reguera Díaz	74.3
Juan Antonio de la Hoz González	67.3
Ramón Bermúdez Benasco	64.5
Pedro Reyes Hernández	56.1
Andrés Stinga Perdomo	55.2
Olimpia Martín Elvira	49.5
Concepción Álvarez Camacho	46.3
José Antonio González Hernández	34.1
Ángela Aparicio Hernández	16.3

**4.2.2.- GRADO DE CONOCIMIENTO O POPULARIDAD DE LOS CONCEJALES DE LA CORPORACIÓN EN GÜIME.**

<i>RELACIÓN DE CONCEJALES</i>	<i>PORCENTAJES</i>
Miguel Martín Betancort	69.2
Oscar Pérez Pérez	69.2
Juan Antonio de la Hoz González	66.7
Marcial Martín Bermúdez	56.4
Cándido Reguera Díaz	56.4
Ramón Bermúdez Benasco	51.3
Pedro Reyes Hernández	41.1
Olimpia Martín Elvira	41.0
Andrés Stinga Perdomo	35.9
José Antonio González Hernández	35.9
Ángela Aparicio Hernández	30.8
Concepción Álvarez Camacho	25.7

**4.2.3.- GRADO DE CONOCIMIENTO O POPULARIDAD DE LOS CONCEJALES DE LA CORPORACIÓN EN MONTAÑA BLANCA.**

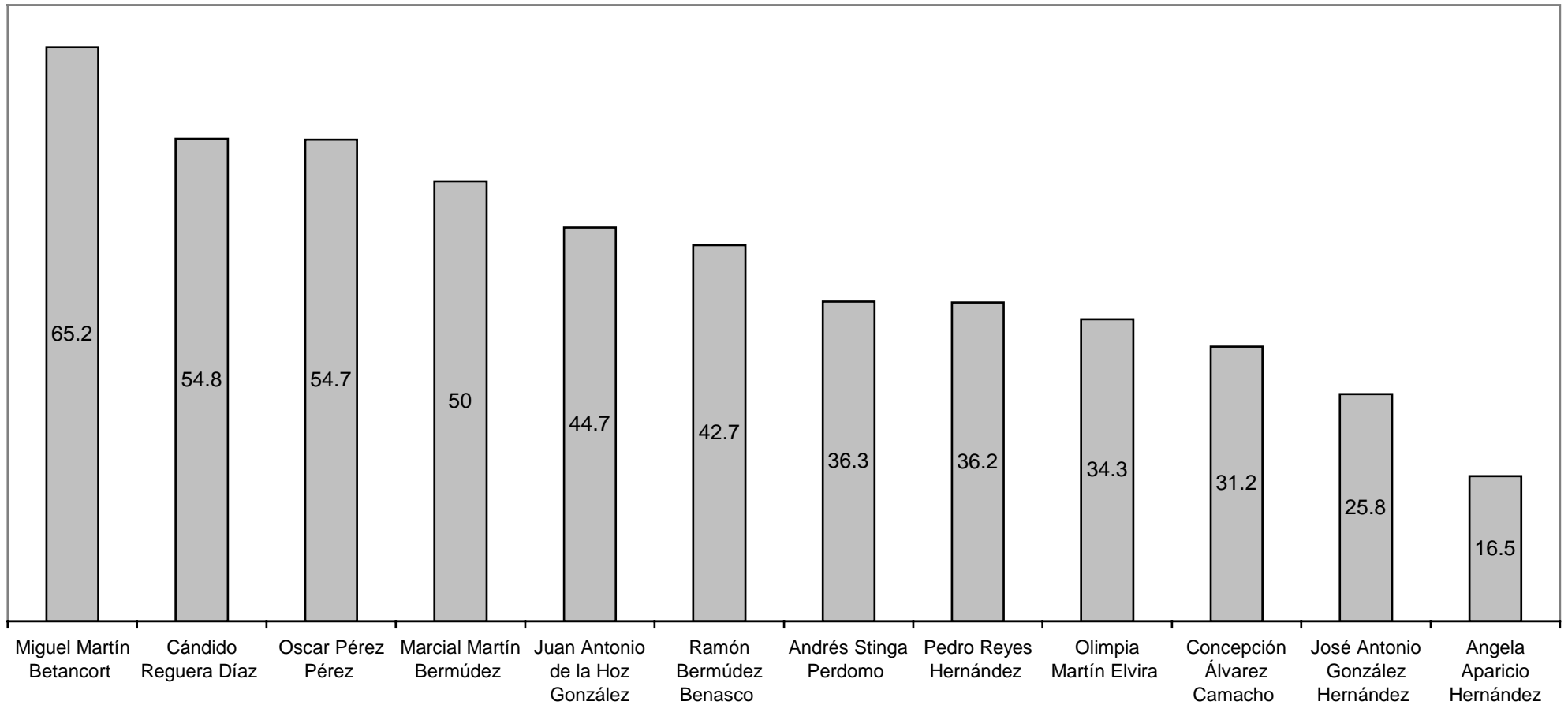
<i>RELACIÓN DE CONCEJALES</i>	<i>PORCENTAJES</i>
Miguel Martín Betancort	87.0
Marcial Martín Bermúdez	82.6
Concepción Álvarez Camacho	82.6
Oscar Pérez Pérez	78.3
Ramón Bermúdez Benasco	78.3
Cándido Reguera Díaz	78.3
Andrés Stinga Perdomo	69.6
Juan Antonio de la Hoz González	56.5
Pedro Reyes Hernández	47.8
José Antonio González Hernández	47.8
Olimpia Martín Elvira	30.4
Ángela Aparicio Hernández	26.0

**4.2.4.- GRADO DE CONOCIMIENTO O POPULARIDAD DE LOS CONCEJALES DE LA CORPORACIÓN EN EL ISLOTE.**

<i>RELACIÓN DE CONCEJALES</i>	<i>PORCENTAJES</i>
Marcial Martín Bermúdez	100.0
Miguel Martín Betancort	100.0
Oscar Pérez Pérez	100.0
Juan Antonio de la Hoz González	85.7
Cándido Reguera Díaz	85.7
Pedro Reyes Hernández	71.4
Concepción Álvarez Camacho	50.0
Ramón Bermúdez Benasco	50.0
Andrés Stinga Perdomo	35.7
Olimpia Martín Elvira	28.6
José Antonio González Hernández	14.3
Ángela Aparicio Hernández	14.3

**4.2.5.- GRADO DE CONOCIMIENTO O POPULARIDAD DE LOS CONCEJALES DE LA CORPORACIÓN EN EL NÚCLEO POBLACIONAL DE PLAYA HONDA.**

<i>RELACIÓN DE CONCEJALES</i>	<i>PORCENTAJES</i>
Miguel Martín Betancort	44.8
Cándido Reguera Díaz	38.0
Oscar Pérez Pérez	32.2
Marcial Martín Bermúdez	26.1
Olimpia Martín Elvira	23.6
Juan Antonio de la Hoz González	23.5
Ramón Bermúdez Benasco	23.5
Andrés Stinga Perdomo	21.0
Pedro Reyes Hernández	19.4
José Antonio González Hernández	17.7
Concepción Álvarez Camacho	16.8
Ángela Aparicio Hernández	14.2

**4.3.- GRADO DE CONOCIMIENTO DE LOS CONCEJALES EN EL MUNICIPIO**



**EPÍGRAFE 5**

**INTENCIÓN DE VOTO AL AYUNTAMIENTO DE SAN BARTOLOMÉ  
-ELECCIONES MUNICIPALES 2003-**

**Este apartado refleja la intención de voto al Ayuntamiento de San Bartolomé en las próximas Elecciones Municipales del mes de mayo de 2003. Este epígrafe sólo pretende reflejar cuál es la tendencia en un momento dado y que fue, concretamente, entre los meses de diciembre de 2002 y enero del año 2003.**

**Debemos interpretar estos resultados de manera orientativa, ya que, en el momento de realizar el trabajo de campo, el cual termina el 01 de Febrero de 2003, no se conocía, por parte de la población de a pie, lo siguiente:**

- 1.-** Qué partidos, coaliciones o plataformas se presentan.
- 2.-** Quiénes son los cabezas de lista de todos y cada uno de los partidos, coaliciones o plataformas y qué personas conforman cada plancha.

**Aún y con todo**, y recordando que se tratan de datos obtenidos en un momento dado en el tiempo, la intención de voto al Ayuntamiento de San Bartolomé la manifestó un 60.7% de los entrevistados. Un 39.3% corresponde a las personas que manifiestan no saber todavía, abstenerse, no querer contestar o votar en blanco. Los porcentajes de cada partido serán los que a continuación aparezcan reflejados en las tablas, primero, teniendo en cuenta a aquellos que no dieron respuesta a partido concreto (tabla 5.1.) y, segundo, no teniendo en cuenta a ese 39.3% (tabla 5.2.).

**En este apartado se mostrará también el porcentaje obtenido por los distintos Concejales que fueron elegidos como posibles Alcaldes para la próxima legislatura, 2003-2007 (tabla 5.3.)**

**Tablas:**

- 5.1.** Intención de voto. Porcentaje General.
- 5.2.** Intención de voto. Porcentaje válido.
- 5.3.** Fuga de votos
- 5.4.** Elección de Alcalde para la próxima legislatura.

**5.1.- INTENCIÓN DE VOTO AL AYUNTAMIENTO DE SAN BARTOLOMÉ. TODO EL MUNICIPIO.**

<i>PARTIDOS POLÍTICOS</i>	<i>PORCENTAJES</i>	
P.S.O.E.	21.3	
C.C.	17.8	
P.P.	10.8	
I.U.C.	2.3	<b>60.7</b>
P.I.L.	6.2	
OTRO	2.2	
Se abstendrá	13.0	
Votará en blanco	2.0	
No sabe aún	14.8	<b>39.3</b>
No contesta	9.5	

(\*) Con respecto a “Otro Partido”, los entrevistados manifestaron la intención de votarle a *partidos nuevos* que, no sabiendo aún su nombre concreto, tienen conocimiento de su existencia y la intención de votarle.

**TABLA 5.2.- RESULTADOS VÁLIDOS. INTENCIÓN DE VOTO AL AYUNTAMIENTO DE SAN BARTOLOMÉ. TODO EL MUNICIPIO.**

A tener en cuenta que estos son los datos si **MAÑANA** se celebrasen elecciones municipales:

<i>PARTIDOS POLÍTICOS</i>	<i>PORCENTAJE VALIDO</i>	<i>PORCENTAJE PONDERADO</i>	<i>DISTRIBUCIÓN CONCEJALES</i>
P.S.O.E.	35.2	35.4	5 - 7
C.C.	29.4	28.0	5 - 6
P.P.	17.9	20.2	3 - 4
I.U.C.	3.8	3.1	----
P.I.L.	10.2	9.8	1 - 2
OTRO	3.6	3.4	----

### **5.3.- INTENCIÓN Y RECUERDO DE VOTO AL AYUNTAMIENTO DE SAN BARTOLOMÉ.**

Si observamos los datos actuales teniendo en cuenta el recuerdo de voto de las Elecciones de 1999, tenemos que:

**El votante del P.I.L. repite en un 52.9%, el resto se va a:**

- 20.6% al P.S.O.E.
- 17.6% a C.C.
- 8.8% a P.P.

**El votante del P.P. repite en un 70.9%, el resto se va a:**

- 5.5% al P.S.O.E.
- 14.5% a C.C.
- 5.5% al P.I.L.
- 1.8% a I.U.C.
- 1.8% a OTRO

**EL votante de C.C. repite en un 91.1%, el resto se va a:**

- 7.1% al P.S.O.E.
- 1.8% al P.I.L.

**El votante del P.S.O.E. repite en un 88.3%, el resto se va a:**

- 5.2% a C.C.
- 2.6% a P.P.
- 1.3% a P.I.L.
- 1.3% a I.U.C.
- 1.3% a OTRO

**El votante de la P.C.L. repite en un 27.3%, el resto se va a:**

- 45.5% a C.C.
- 9.1% a P.P.
- 18.2 al P.I.L.

#### **5.4.- ELECCIÓN DE ALCALDE PARA EL AYUNTAMIENTO DE SAN BARTOLOMÉ.**

Una vez reconocidos y valorados los doce Concejales, (corresponde a los epígrafes 3 y 4), el entrevistado debía decirnos, de todos ellos, quién le gustaría según su opinión, que fuese su próximo Alcalde o quién le gustaría que presidiera la Alcaldía del Ayuntamiento de San Bartolomé. La pregunta tuvo un 58.5% de respuesta. Un 41.5% bien dijeron que “ninguno de los doce”, que no sabían aún o que no querían contestar.

Los resultados se muestran en la tabla siguiente:

<i>RELACIÓN DE CONCEJALES</i>	<i>PORCENTAJES DE ELECCIÓN PARA ALCALDE</i>
Marcial Martín Bermúdez	34.5
Miguel Martín Betancort	33.3
Cándido Reguera Díaz	10.3
Oscar Pérez Pérez	4.0
Juan Antonio de la Hoz González	3.7
Pedro Reyes Hernández	2.6
Andrés Stinga Perdomo	2.6
Ramón Bermúdez Benasco	2.3
José Antonio González Hernández	2.0
Olimpia Martín Elvira	1.7
Concepción Álvarez Camacho	1.1
Ángela Aparicio Hernández	0.6