

# INFORME SOBRE MIGRACIÓN LABORAL EN CANARIAS



## ANÁLISIS DE LA CONTRATACIÓN, 2013

Fuente: contratos registrados, SEPE

Elabora: Observatorio Canario de Empleo y Formación Profesional (OBECAN)

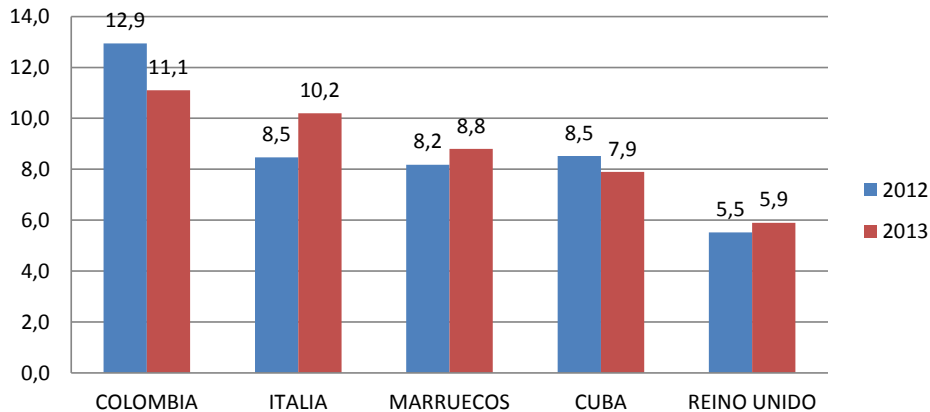
# **INMIGRACIÓN EXTRANJERA CANARIAS 2013**

**Inmigración extranjera:** contratos registrados a trabajadores asalariados cuya nacionalidad es diferente a la española cuando el municipio del centro de trabajo se encuentra ubicado en Canarias, independientemente de la Oficina de registro del contrato. Se contabilizan tanto los contratos registrados en Canarias como en otras Comunidades Autónomas y a través de Internet.

## **Resultados para Canarias**

- En Canarias se realizaron, durante el 2013, 96.935 contratos a extranjeros, lo que supone un 16,9% sobre el total de contratos (2,3 puntos porcentuales menos que en 2012) y un 6,3% menos que en 2012 (6.459 contratos menos).
- Existe una elevada concentración, si atendemos a la nacionalidad de estos extranjeros, ya que casi el 44% de estos contratos se hicieron a personas de cinco países: Colombia (11,1%), Italia (10,2%), Marruecos (8,8%), Cuba (7,9%) y Reino Unido (5,9%). Respecto a 2012, no existen grandes diferencias en cuanto a las nacionalidades más frecuentes. Sin embargo, destacamos, que el comportamiento en 2013, ha sido muy desigual entre los extranjeros comunitarios y no comunitarios: la contratación a extranjeros comunitarios ha crecido un 5% (1.578 contratos más) mientras que la de los no comunitarios se ha reducido un 11,3% (8.037 contratos menos).

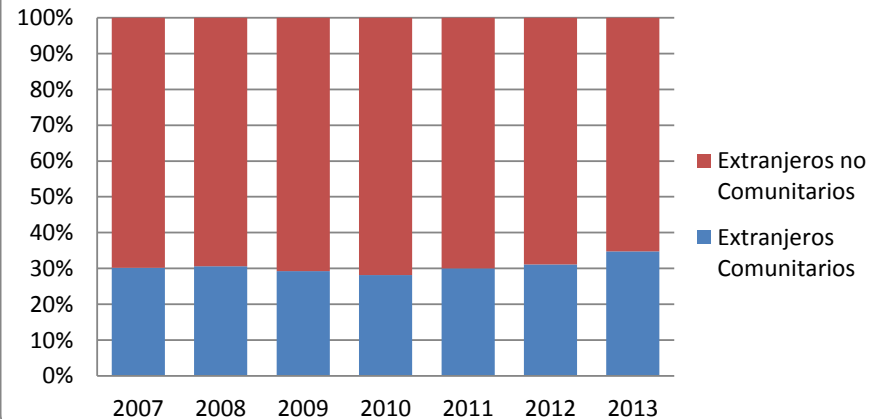
Nacionalidades más contratadas. Canarias 2012/13 (%)



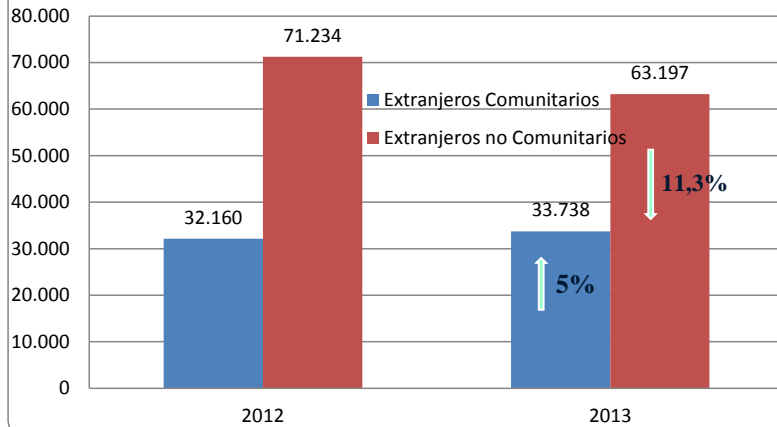
Las nacionalidades más contratadas no han variado demasiado respecto a 2012. Destaca un descenso del peso sobre el total de contratos de aquellos procedentes de Colombia mientras que crece el peso de los contratos a italianos.

La contratación de extranjeros comunitarios se ha mantenido estable desde 2007 mientras que la de aquellos no comunitarios ha descendido de forma constante.

Distribución de la contratación de extranjeros en Canarias 2007/13 (%)



Contratos a extranjeros según su origen 2012/13. Canarias



Nacionalidades con mayor variación en el número de contratos. Canarias 2012/13

	Contratos en 2012	Contratos en 2013	Diferencia
ITALIA	8.755	9.901	1.146
BULGARIA	1.424	1.619	195
LITUANIA	196	303	107
COLOMBIA	13.379	10.717	-2.662
BOLIVIA	2.445	1.343	-1.102
CUBA	8.807	7.642	-1.165
PERÚ	1.682	1.189	-493
ECUADOR	2.588	2.059	-529
ARGENTINA	3.524	2.932	-592
FILIPINAS	1.370	987	-383
VENEZUELA	4.091	3.793	-298
CHILE	1.239	1.026	-213
PARAGUAY	864	678	-186
MAURITANIA	1.046	871	-175
BRASIL	1.458	1.316	-142
URUGUAY	2.477	2.346	-131
AUSTRIA	403	280	-123
CHINA	4.582	4.469	-113

## Resultados por islas

• Como ya se comentó, en 2013, el 16,9% de los contratos realizados en Canarias fueron firmados por personas de nacionalidad no española. Sin embargo, la distribución por islas es muy diferente. Si bien, en números absolutos, Gran Canaria y Tenerife aglutinan la mayor cantidad son, con diferencia, Fuerteventura y Lanzarote donde, proporcionalmente, más contratos fueron firmados por extranjeros. Excepto en Lanzarote, en todas las islas, el número de contratos a personas extranjeras ha sido menor que en 2012. Si observamos las dos últimas columnas de la tabla adjunta se comprueba que, en la estructura de contratos de cada isla, en todas, el peso de los extranjeros en el total de contratación ha sido inferior al pasado año, es decir, en 2013 hubo menos presencia de extranjeros en la contratación de todas las islas.

**CONTRATOS A EXTRANJEROS POR ISLAS, CANARIAS 2013**

	Contratos registrados	Variación 2012/13 (%)	Peso sobre el total de contratos (%)	Diferencia del peso de la contratación 2012/13 (puntos porcentuales)
EL HIERRO	136	-21,4	7,8	-3,8
FUERTEVENTURA	11.970	-1,9	34,1	-2,9
GRAN CANARIA	26.022	-13,1	11,8	-2,3
LA GOMERA	558	-16,0	12,9	-3,5
LA PALMA	1.184	-20,5	9,4	-1,5
LANZAROTE	15.980	4,9	30,5	-3,5
TENERIFE	41.085	-6,0	16,7	-2,3
<b>TOTAL</b>	<b>96.935</b>	<b>-6,3</b>	<b>16,9</b>	<b>-2,3</b>

## Resultados por municipios

- En 2013, de los 88 municipios de Canarias, en 24 se supera la media (16,9%) de contratación a extranjeros, lo que supone una elevada concentración.

MUNICIPIOS QUE SUPERAN LA MEDIA DE CONTRATACIÓN A EXTRANJEROS 2013 (% sobre el total de contratos)	
LA OLIVA	42,7
PAJARA	38,8
ANTIGUA	38,4
YAIZA	38,1
TIAS	36,5
ARONA	34,9
ADEJE	33,9
TEGUISE	31,6
MOGAN	30,3
TUINEJE	29,9
SANTIAGO DEL TEIDE	29,4
BETANCURIA	28,6
SAN NICOLAS DE TOLENTINO	27,8
VALLE GRAN REY	27,0
HERMIGUA	24,8
GUIA DE ISORA	23,8
TINAJO	23,5
SAN BARTOLOME DE TIRAJANA	22,0
GRANADILLA	21,3
ARRECIFE	21,1
SAN MIGUEL DE ABONA	21,1
HARIA	20,4
PUERTO DEL ROSARIO	20,1
SAN BARTOLOME	17,9

Respecto a 2012, repiten los mismos municipios como aquellos con más peso en su contratación a extranjeros. A nivel general, se ha reducido este peso en todos ellos en el último año. Cabe destacar el comportamiento de Hermigua donde ha crecido en cinco puntos porcentuales y Haría donde ha descendido en nueve puntos.

#### PERFIL DE LOS CONTRATOS A EXTRANJEROS, CANARIAS

	2007	2012	2013
<b>SEXO</b>			
Hombres	56,2	48,4	50,3
Mujeres	43,8	51,6	49,7
<b>EDAD</b>			
45 o mas	16,1	19,6	19,6
Entre 25 y 45	67,3	67,1	66,8
Menor de 25	16,6	13,3	13,6
Edad con mayor número de contratos	31	32	34
<b>FORMACIÓN</b>			
Educación primaria	17,7	16,8	22,1
Educación secundaria	64,7	64,5	61,0
Estudios Universitarios	1,9	2,4	3,0
Formación Profesional	5,0	4,7	4,6
<b>TIPO DE CONTRATO</b>			
Duración determinada	87,6	83,0	85,3
Indefinidos	12,4	17,0	14,7
<b>PROCEDENCIA</b>			
Extranjeros Comunitarios	30,2	31,1	34,8
Extranjeros no Comunitarios	69,8	68,9	65,2

Se muestra la evolución del perfil de los contratos a extranjeros en Canarias. En 2013, respecto a la situación anterior a la situación de crisis destacan los siguientes puntos:

- Se ha feminizado la contratación a extranjeros.
- La edad de los contratados ha aumentado.
- Hay mayor peso de la contratación indefinida.
- Como vimos anteriormente, se ha incrementado el peso de los contratados comunitarios. Colombia, Marruecos e Italia son ahora y antes de la crisis, las nacionalidades más contratadas.



# **INMIGRACIÓN INTERIOR PROCEDENTE DE OTRAS COMUNIDADES AUTÓNOMAS**

## **CANARIAS 2013**

**Inmigración interior procedente de otras Comunidades Autónomas:** contratos a trabajadores asalariados cuyo municipio de residencia se encuentra ubicado en una Comunidad Autónoma diferente a Canarias pero el centro de trabajo se encuentra en Canarias.

## Resultados para Canarias

- En Canarias se realizaron durante 2013, 14.323 contratos a personas procedentes de otras Comunidades Autónomas, lo que supone un 2,5% sobre el total de contratos (un punto menos que en 2007, antes de iniciarse la actual crisis económica). Respecto al pasado año, el número de contratos a este colectivo se ha incrementado un 5,5%, esto es, 749 contratos más.
- Existe una elevada concentración si atendemos a la Comunidad Autónoma de origen de estos trabajadores ya que el 59% de estos contratos se hicieron a personas procedentes de Galicia (14,6%), Madrid (15,5%) y Andalucía (29%). Respecto al pasado año, aunque las tres CCAA de la que proceden la mayor parte de estos contratados son las mismas, el peso de los andaluces y gallegos ha crecido en 0,7 puntos mientras que ha descendido el de los madrileños en 1,1 puntos.

## Resultados por islas

• En 2013, el 2,5% de los contratos realizados en Canarias fueron firmados por personas procedentes de otras Comunidades Autónomas. Sin embargo, al igual que ocurría con la contratación de trabajadores extranjeros, la distribución por islas es muy diferente. Son claramente las islas de Lanzarote y Fuerteventura las que, proporcionalmente, más personas de otras CC.AA. contratan aunque, en términos absolutos, las islas capitalinas aglutinen a gran parte de este colectivo.

### CONTRATOS A PERSONAS PROCEDENTES DE OTRAS CC.AA. POR ISLAS, CANARIAS 2013

	Contratos registrados	Variación 2012/13 (%)	Peso sobre el total de contratos (%)	Diferencia del peso de la contratación 2012/13 (puntos porcentuales)
EL HIERRO	20	-9,1	1,1	-0,4
FUERTEVENTURA	1.589	7,3	4,5	-0,0
GRAN CANARIA	4.324	12,3	2,0	0,1
LA GOMERA	85	-20,6	2,0	-0,7
LA PALMA	133	-11,9	1,1	-0,1
LANZAROTE	2.121	23,5	4,0	0,2
TENERIFE	6.051	-3,1	2,5	-0,3
<b>TOTAL</b>	<b>14.323</b>	<b>5,5</b>	<b>2,5</b>	<b>-0,1</b>

En 2013, se produce un aumento de la contratación de personas procedentes de otras CC.AA. en las islas de la provincia de Las Palmas mientras que desciende en las de la provincia de Santa Cruz de Tenerife.

Destaca que, en 2013, el peso de los contratos a personas originarias de otras CCAA se mantiene en el mismo nivel de 2012. Respecto a 2007, se ha reducido en todas las islas esta cifra, excepto en El Hierro donde se ha mantenido.

## Resultados por municipios

- En 2013, de los 88 municipios de Canarias, en 14 se supera la media (2,5%) de contratación de personas de procedentes de otras CC.AA., lo que supone una elevada concentración en algunos pocos municipios.

MUNICIPIOS QUE SUPERAN LA MEDIA DE CONTRATACIÓN A PERSONAS DE OTRAS CC.AA 2013 (% sobre el total de contratos)	
VALLESECO	19,7
ARTENARA	17,5
VALLEHERMOSO	10,9
YAIZA	7,2
PAJARA	6,7
ADEJE	5,2
TACORONTE	4,2
TUINEJE	4,0
ANTIGUA	3,9
LA OLIVA	3,9
ARRECIFE	3,8
TEGUISE	2,9
GRANADILLA	2,8
SANTA CRUZ DE TENERIFE	2,8

Se puede decir que, respecto a 2012, ha cambiado bastante el ranking de municipios con mayor peso de contratación a trabajadores de otras CC.AA. Repiten los tradicionales, es decir, los de Lanzarote, Fuerteventura y el sur de Tenerife pero las primeras posiciones las ocupan municipios con muy pocas representación de este colectivo en la contratación .

Ha de tenerse en cuenta que se trata de municipios con bajo número de contratos globales de manera que, pequeños cambios, suponen grandes variaciones.

Las principales características del perfil de los contratos hechos a personas procedentes de otras CC.AA., en cuanto a su variación respecto al pasado año y a momentos antes de la crisis son:

<b>PERFIL DE LOS CONTRATOS A PERSONAS PROCEDENTES DE OTRAS CC.AA, CANARIAS</b>			
	<b>2007</b>	<b>2012</b>	<b>2013</b>
<b>SEXO</b>			
Hombres	62,9	59,5	60,1
Mujeres	37,1	40,5	39,9
<b>EDAD</b>			
45 o mas	12,8	18,4	18,2
Entre 25 y 45	63,0	66,9	67,4
Menor de 25	24,2	14,7	14,4
Edad con mayor número de contratos	26	29	30
<b>FORMACIÓN</b>			
AGRICULTURA	1,1	1,8	1,5
INDUSTRIA	2,3	3,3	2,7
CONSTRUCCION	18,7	6,7	7,0
COMERCIO	9,2	7,5	7,1
HOSTELERIA	23,8	24,7	28,2
RESTO DE SERVICIOS	44,9	56,1	53,5
<b>TIPO DE CONTRATO</b>			
Duración determinada	86,8	90,0	89,4
Indefinidos	13,2	10,0	10,6

-Mayor peso de la contratación femenina que antes de la crisis.

-La edad de los contratados ha ido incrementándose.

-El peso del sector hostelero es cada vez mayor, sobre todo en el último año.

-Se observa, también, que es más elevado hoy, que hace seis años, el peso de los contratos temporales.

# **MIGRACIÓN INTERIOR ENTRE ISLAS**

## **CANARIAS 2013**

**Migración interior entre islas:** Cuando el municipio de residencia del trabajador y del centro de trabajo se encuentran ubicados en islas distintas. Normalmente implican cambio de residencia.

### Resultados para Canarias

De los 573.620 contratos que se realizaron en Canarias en 2013, 20.184 fueron a personas residentes en Canarias en los que el municipio de residencia del trabajador y el municipio del centro de trabajo estaban en islas diferentes (crece un 14,8% respecto a 2012); esto supone el 3,5% del total de la contratación en nuestra Comunidad Autónoma durante el año de referencia. En la tabla adjunta puede verse la isla de origen del trabajador y la del centro de trabajo, de manera que las filas indican las salidas, es decir, a donde fueron a trabajar los residentes en cada isla. Las columnas indican las entradas, de manera que se comprueba la islas de origen o procedencia de los trabajadores que llegan a cada isla de destino.

ISLA DE ORIGEN	ISLA DEL CENTRO DE TRABAJO							Total
	EL HIERRO	FUERTEVENTURA	GRAN CANARIA	LA GOMERA	LA PALMA	LANZAROTE	TENERIFE	
EL HIERRO	0	3	32	1	11	4	215	266
FUERTEVENTURA	2	0	1.949	2	21	337	271	2.582
GRAN CANARIA	20	1.406	0	51	126	1.052	1.672	4.327
LA GOMERA	4	2	70	0	8	2	564	650
LA PALMA	11	25	196	11	0	28	1.675	1.946
LANZAROTE	1	253	2.261	2	11	0	411	2.939
TENERIFE	133	312	2.948	432	697	357	0	4.879
<b>Total</b>	<b>171</b>	<b>2.001</b>	<b>7.456</b>	<b>499</b>	<b>874</b>	<b>1.780</b>	<b>4.808</b>	<b>17.589</b>

Con la información que nos aporta dicha tablas, no sólo puede conocerse la distribución espacial de los trabajadores que cambian de residencia por motivos laborales sino que puede observarse el "saldo" resultante al comparar llegadas y salidas de trabajadores.

A grandes rasgos podemos comprobar, en primer lugar, una situación bastante similar respecto a 2012, excepto la tendencia de Tenerife. En general, todas las islas, menos Gran Canaria y Tenerife, tienen saldos negativos. Destaca Fuerteventura que ha perdido una importante cantidad de efectivos procedentes de otras islas comparado con el pasado año.

En términos generales puede decirse que el mayor volumen de personas que llegan por motivos laborales a las islas menores proceden de la isla mayor capital de provincia a la que pertenecen, mientras que la llegada a las islas mayores, en cuanto a isla de origen, está más diversificada.

	CONTRATOS PROCEDENTES DE OTRAS ISLAS ("LLEGADAS") 2013	CONTRATOS EN OTRAS ISLAS ("SALIDAS") 2013	SALDO 2013	SALDO 2012
EL HIERRO	220	302	-82	-95
FUERTEVENTURA	2.237	3.606	-1.369	-581
GRAN CANARIA	7.916	5.214	2.702	3.129
LA GOMERA	679	700	-21	-151
LA PALMA	750	2.019	-1.269	-1.072
LANZAROTE	2.105	3.275	-1.170	-1.159
TENERIFE	6.277	5.068	1.209	-71